

**SPIS TREŚCI**

**I. WPROWADZENIE**

**II. CHARAKTERYSTYKA POWIATU SKARŻYSKIEGO**

**III. STAN LECZNICTWA PSYCHIATRYCZNEGO W POWIECIE SKARŻYSKIM**

**IV. CEL PROGRAMU**

**V. ZADANIA PROGRAMU**

**VI. ŹRÓDŁA FINANSOWANIA**

**VII. MONITOROWANIE**

**VIII. PODSUMOWANIE**

**SPIS TABEL I WYKRESÓW**

## **WPROWADZENIE**

W myśl przepisów do zadań własnych powiatu należy m.in. promocja i ochrona zdrowia (Dz. U. 142, poz. 1592 z 2001 roku art. 4 ust. 1 pkt 2 ustawy o samorządzie powiatowym) o charakterze ponadgminnym.

Według Światowej Organizacji Zdrowia WHO zdrowie to stan pełnego, dobrego samopoczucia fizycznego, psychicznego i społecznego, a nie wyłącznie brak choroby lub niedomagania (ułomności)”. Stan samopoczucia psychicznego a inaczej zdrowie psychiczne określono jako pełny dobrostan fizyczny, psychiczny i społeczny człowieka.

Zgodnie z przepisami ustawy z dnia 19 sierpnia 1994 roku o ochronie zdrowia psychicznego (Dz. U. Nr 111, poz. 535) powiat jako organ instytucji samorządowej zapewnia ochronę zdrowia psychicznego mieszkańcom.

Ochrona zdrowia psychicznego obejmuje realizację zadań dotyczących w szczególności:

1. promocji zdrowia psychicznego i zapobiegania zaburzeniom psychicznym;
2. zapewnienia osobom z zaburzeniami psychicznymi wielostronnej i powszechnie dostępnej opieki zdrowotnej oraz innych form opieki i pomocy niezbędnych do życia w środowisku rodzinnym i społecznym;
3. kształtowania wobec osób z zaburzeniami psychicznymi właściwych postaw społecznych, a zwłaszcza zrozumienia, tolerancji, życzliwości, a także przeciwdziałania ich dyskryminacji.

Powyższe zadania określone zostały w Rozporządzeniu Rady Ministrów z dnia 28 grudnia 2010 r. w sprawie Narodowego Programu Ochrony Zdrowia Psychicznego. Prowadzenie konkretnych działań należy do zadań własnych samorządów województw, powiatów i gmin.

Prezentowany Powiatowy Program Ochrony Zdrowia Psychicznego do roku 2015 roku określa cele dla Powiatu Skarżyskiego związane z promocją zdrowia psychicznego, poprawą jakości życia osób z zaburzeniami psychicznymi oraz zapewnienie powszechnie dostępnej opieki zdrowotnej. Został napisany przez Powiatowy Zespół Koordynujący w skład, którego wchodziłi przedstawiciele placówek świadczących usługi na rzecz osób niepełnosprawnych oraz osób cierpiących na zaburzenia psychiczne.

W powiecie skarżyskim realizowane są specjalistyczne usługi opiekuńcze dla osób z zaburzeniami psychicznymi. Według danych zamieszczonych w Regionalnym Programie Ochrony Zdrowia Psychicznego dla Województwa Świętokrzyskiego na lata 2011-2015 na koniec

*Powiatowy Program Ochrony Zdrowia Psychicznego do roku 2015*

2011 roku w gminie Skarżysko-Kamienna przyznano 89 osobom świadczenia, wydano 15 497 świadczeń na łączną kwotę 442 074 zł. Liczba osób niepełnosprawnych, w tym cierpiących na zaburzenia psychiczne zamieszkujących powiat skarżyski jest niemożliwa do określenia ponieważ brak jest instytucji, która prowadziłaby ewidencję. Ponadto na terenie powiatu funkcjonują dwie jednostki wydające orzeczenia o niepełnosprawności, które wydają orzeczenia w sposób niezależny od siebie.

Osoba z zaburzeniami psychicznymi jest osobą chorą psychicznie, upośledzoną umysłowo lub wykazuje inne zakłócenia czynności psychicznych, które zgodnie ze stanem wiedzy medycznej zaliczane są do zaburzeń psychicznych, a osoba ta wymaga świadczeń zdrowotnych lub innych form pomocy i opieki niezbędnych do życia w środowisku rodzinnym i społecznym. Przyczyny występowania chorób psychicznych można podzielić na trzy płaszczyzny: biologiczną (uszkodzenia struktur OUN, urazy głowy, używanie używek itp.), psychologiczną (silne urazy psychiczne, frustracje, ograniczenia rozwoju osobowości itp.) oraz środowiskową (obejmuje całość oddziaływań na człowieka ze strony środowiska w którym żyje).

## II. CHARAKTERYSTYKA POWIATU SKARŻYSKIEGO

Powiat skarżyski zajmuje powierzchnię 395,43 km<sup>2</sup> i położony jest w województwie świętokrzyskim. Graniczy z powiatami: kieleckim, koneckim, starachowickim oraz szydlowieckim (województwo mazowieckie). Utworzony został w 1999 roku w ramach reformy administracyjnej. Siedzibą władz powiatu jest miasto Skarżysko – Kamienna. W skład powiatu wchodzi :

- a) gmina miejska: Skarżysko – Kamienna
- b) gmina miejsko – wiejska: Suchedniów
- c) gminy wiejskie: Bliżyn, Łączna, Skarżysko Kościelne
- d) miasto: Skarżysko – Kamienna i Suchedniów.

Największą powierzchnię zajmuje gmina Bliżyn, najmniejszą zaś gmina Skarżysko Kościelne.



Ryc.1 Mapa administracyjna Powiatu Skarżyskiego.

Źródło: [https://www.osp.org.pl/hosting/katalog.php?id\\_w=14&id\\_p=282&id\\_g=2130](https://www.osp.org.pl/hosting/katalog.php?id_w=14&id_p=282&id_g=2130)

W 2011 roku ludność Powiatu wynosiła 79 085, w tym 52% ogółu stanowiły kobiety. Najwięcej ludności zamieszkuje w mieście Skarżysko-Kamienna natomiast najmniej zamieszкана jest gmina Łączna.

Powiat	Ogółem	Mężczyźni	Kobiety	Miasto			Wieś		
				Razem	Mężczyźni	Kobiety	Razem	Mężczyźni	Kobiety
<b>Powiat Skarżyski</b>	<b>79 085</b>	<b>38 112</b>	<b>40 973</b>	<b>54 118</b>	<b>27 311</b>	<b>29 807</b>	<b>21 967</b>	<b>10 801</b>	<b>11 166</b>
Miasto Skarżysko - Kamienna	48 304	23 010	25 294	48 304	23 010	25 294	-	-	-
Gmina Bliżyn	8 504	4 178	4 326	-	-	-	8 504	4 178	4 326
Gmina Łączna	5 317	2 645	2 672	-	-	-	5 317	2 645	2 672

**Powiatowy Program Ochrony Zdrowia Psychicznego do roku 2015**

Gmina Skarżysko Kościelne	6 254	3 068	3 186	-	-	-	6 254	3 068	3 186
Gmina wiejsko – miejska Suchedniów	10 706	5 211	5 495	8 814	4 301	4 513 1892	1 892	910	982

*Tabela 1. Ludność w gminach według stanu w dniu 31.XII.2011 r.*

*Źródło: opracowanie własne na podstawie danych GUS.*

### **III. STAN LECZNICTWA PSYCHIATRYCZNEGO W POWIECIE SKARŻYSKIM**

Na terenie powiatu skarżyskiego funkcjonują trzy jednostki utworzone przez jednostkę samorządu terytorialnego, którą jest powiat skarżyski - Zespół Opieki Zdrowotnej, Obwód Lecznictwa Kolejowego SP ZOZ oraz Międzyzakładowy Ośrodek Medycyny Pracy. Zespół Opieki Zdrowotnej posiada w swojej strukturze organizacyjnej szpital. Aktualnie w powiecie nie są świadczone usługi medyczne w zakresie zdrowia psychicznego. Obwód Lecznictwa Kolejowego jest przychodnią, która w swojej strukturze dysponuje 14 specjalistycznymi poradniami, w tym m. in. Poradnią Zdrowia Psychicznego oraz Poradnią Leczenia Uzależnień. Na terenie powiatu funkcjonują również placówki świadczące usługi z zakresu podstawowej i specjalistycznej opieki zdrowotnej mające status zakładów publicznych i niepublicznych. Powiat skarżyski jest również organem prowadzącym dla szeregu różnego typu instytucji z zakresu m. in.:

pomocy społecznej:

- Powiatowe Centrum Pomocy Rodzinie
- Dom Pomocy Społecznej
- Powiatowy Środowiskowy Dom Samopomocy
- Zespół Placówek Opieki, Wychowania i Interwencji Kryzysowej „Przystań”
- Warsztaty Terapii Zajęciowej

oświatowe

- Poradnia Psychologiczno – Pedagogiczna
- Specjalny Ośrodek Szkolno – Wychowawczy Nr 2
- Zespół Placówek Edukacyjno – Wychowawczych

Organizacje pozarządowe.

Główną przyczyną hospitalizacji osób z zaburzeniami psychicznymi na terenie powiatu skarżyskiego analogicznie jak na terenie całego województwa świętokrzyskiego są zaburzenia psychiczne i zaburzenia zachowania spowodowane użyciem alkoholu. Kolejną pod względem ilości zachorowań jest schizofrenia.

Powiatowy Program Ochrony Zdrowia Psychicznego do roku 2015

<b>POWIAT SKARŻYSKI</b>		
F10	Zaburzenia psychiczne i zaburzenia zachowania spowodowane użyciem alkoholu	<b>188</b>
F20	Schizofrenia	<b>103</b>
F06	Inne zaburzenia psychiczne spowodowane uszkodzeniem lub dysfunkcją mózgu i chorobą somatyczną	<b>47</b>
F32	Epizod depresyjny	<b>24</b>
F60	Specyficzne zaburzenia osobowości	<b>21</b>
F07	Zaburzenia osobowości i zachowania spowodowane chorobą, uszkodzeniem lub dysfunkcją mózgu	<b>18</b>
F22	Uporczywe zaburzenie urojeniowe	<b>16</b>
F33	Zaburzenie depresyjne nawracające	<b>16</b>
F43	Reakcja na ciężki stres i zaburzenia adaptacyjne	<b>13</b>
F05	Majaczenie nie wywołane alkoholem i innymi substancjami psychoaktywnymi	<b>12</b>

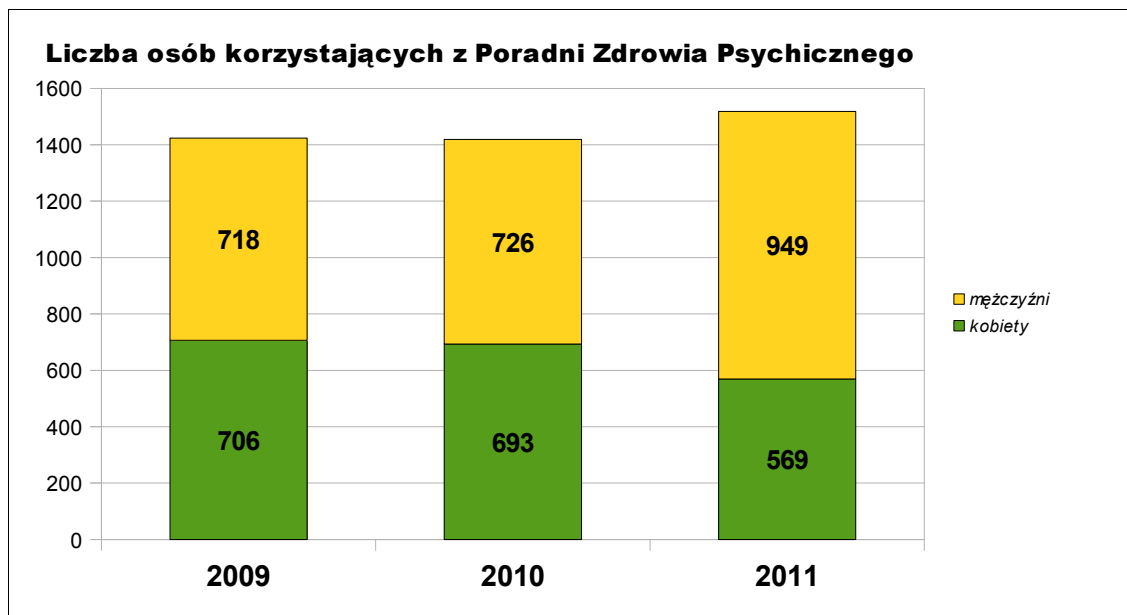
Tabela 2. Przyczyny wywołujące choroby psychiczne w Powiecie Skarżyskim.

Źródło: Regionalny Program Ochrony Zdrowia Psychicznego dla województwa świętokrzyskiego na lata 2011-2015.

## **Podmioty działające na rzecz zdrowia psychicznego na terenie powiatu skarżyskiego.**

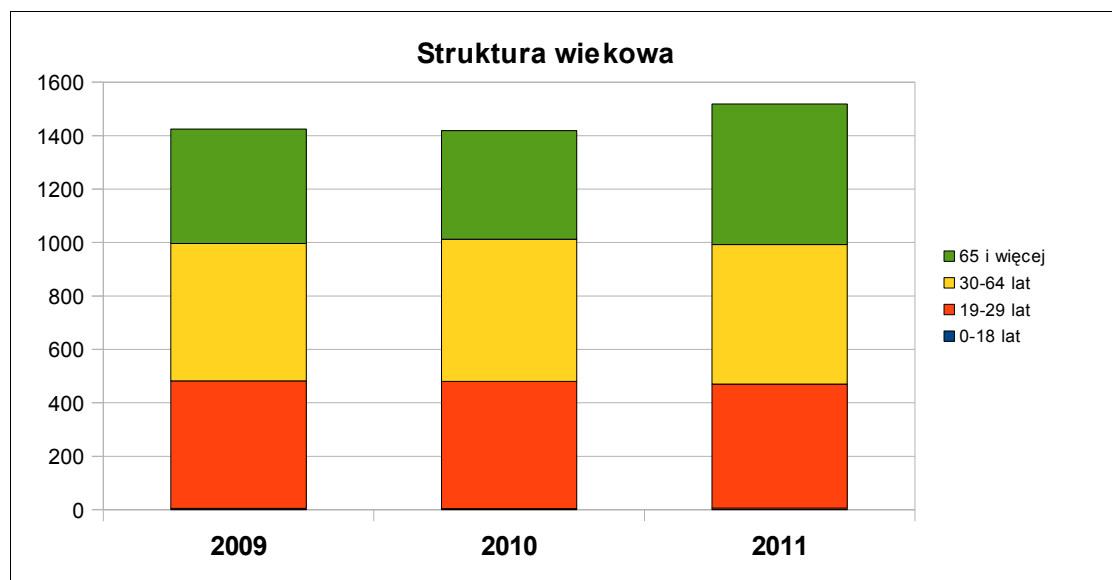
### **1. Obwód Lecznictwa Kolejowego SP ZOZ**

**Poradnia Zdrowia Psychicznego** działająca przy Obwodzie Lecznictwa Kolejowego udziela ambulatoryjnych świadczeń w zakresie psychiatrii i psychologii. Do zadań Poradni należy w szczególności diagnostyka zaburzeń psychicznych takich jak: psychozy, depresje, zaburzenia lękowe i nerwicowe, zaburzenia psychiczne wieku podeszłego, zaburzenia zachowania i emocji, zaburzenia odżywiania i snu, upośledzenia umysłowe, zaburzenia psychosomatyczne, uzależnienia od alkoholu i substancji psychoaktywnych oraz zaburzenia emocjonalne wraz z leczeniem zaburzeń farmakoterapią i psychoterapią. Poradnia prowadzi program opieki czynnej, który polega na aktywnym i zorganizowanym postępowaniu mającym na celu przywrócenie bądź poprawę stanu zdrowia psychicznego oraz ułatwienie samodzielnego życia w środowisku społecznym.



Wykres 1. Liczba osób korzystających z Poradni Zdrowia Psychicznego w latach 2009-2011 z podziałem na płeć.  
Źródło: opracowane na podstawie danych Poradni Zdrowia Psychicznego OLK SP ZOZ

W 2011 roku do Poradni zgłosiło się do leczenia 1 518 osób z zaburzeniami psychicznymi, z czego przeważającą ilość stanowili mężczyźni, podobnie jak w latach 2009, 2010. Liczba osób korzystających z Poradni stale wzrasta. W 2009 roku po raz pierwszy do Poradni zgłosiło się 393 osób co stanowiło 27% ogółu osób zgłaszających, w 2010 – 373 (26%) natomiast w ubiegłym 2011 roku nastąpił wzrost do 491 osób (32%).



Wykres 2. Struktura wiekowa osób korzystających z Poradni Zdrowia Psychicznego w latach 2009-2011.  
Źródło: opracowane na podstawie danych Poradni Zdrowia Psychicznego OLK SP ZOZ

Najliczniejszą grupą osób korzystających z Poradni są osoby w wieku produkcyjnym od 19 do 64 roku życia (Wykres 2). Niepokojąca jest liczba osób powyżej 65 roku życia, która w 2011

Powiatowy Program Ochrony Zdrowia Psychicznego do roku 2015

roku wynosiła 526 co stanowiło duży wzrost do lat poprzednich.

W 2011 roku najwięcej chorych leczonych było z powodu depresji oraz innych zaburzeń afektywnych – liczba chorych wynosiła 395, na drugim miejscu znalazły się zaburzenia lękowe, nerwicowe, reakcje na stres – 333 osób a na trzecim osoby cierpiące na schizofrenie. Podobnie przedstawiała się sytuacja w latach 2009 – 2010. (Tabela 2).

<b><u>Rozpoznanie</u></b>	<b><u>2009</u></b>	<b><u>2010</u></b>	<b><u>2011</u></b>
Schizofrenia	<b>207</b>	<b>212</b>	<b>240</b>
Inne zaburzenia psychotyczne i urojeniowe	53	54	63
Depresja i inne zaburzenia afektywne	<b>390</b>	<b>389</b>	<b>395</b>
Zaburzenia lękowe, nerwicowe, reakcje na stres	<b>310</b>	<b>290</b>	<b>333</b>
Zaburzenia odżywiania	2	2	5
Zaburzenia osobowości i zachowania dorosłych	46	46	69
Upośledzenie umysłowe	87	86	94
Inne zaburzenia zachowania i emocji w wieku młodzieńczym	4	5	3
Ograniczenie zaburzenia psychotyczne i nie psychotyczne	186	176	163
Zaburzenia spowodowane użyciem alkoholu	133	132	138
Zaburzenia spowodowane użyciem środków psychoaktywnych	21	19	24

*Tabela 3. Rodzaje zaburzeń, z którymi zgłaszają się osoby do Poradni w latach 2009-2011.*

*Źródło: opracowane na podstawie danych Poradni Zdrowia Psychicznego OLK SP ZOZ*

W zakresie pomocy udzielanej pacjentom Poradnia współpracuje z Dziennym Środowiskowym Domem Samopomocy w Skarżysku – Kamiennej, Sekcją Usług Specjalistycznych przy MOPS oraz Działem Pomocy Środowiskowej MOPS.

W 2011 roku ogółem udzielonych zostało 4 759 porad, w tym porady lekarza – 5 277, porady psychologa 482 oraz porady psychoterapeuty – 20. Liczba udzielonych porad w poprzednich latach przedstawia się podobnie z wyjątkiem braku porad psychoterapeuty. W ramach działalności Poradni udzielane są od czwartego kwartału 2011 roku porady rodzinom osób cierpiących na schorzenia w zakresie psychiatrii – w tym zakresie udzielono 4 porad.

W Poradni Zdrowia Psychicznego zatrudniony jest wykwalifikowany personel medyczny: lekarz psychiatra I stopień specjalizacji, lekarz psychiatra II stopień specjalizacji, psycholog, psychoterapeuta oraz pielęgniarka.



Powiatowy Program Ochrony Zdrowia Psychicznego do roku 2015

Do **Poradni Terapii Uzależnienia i Współuzależnienia od Alkoholu** zgłaszają się najczęściej osoby z problemami zależności alkoholowej. W przeważającej ilości są to osoby w wieku 30-64 lat, w szczególności są to mężczyźni.

Rodzaj leczonego rozpoznania	2009	2010	2011
<b>F 10.2</b>	363	377	370
<b>F 10.1</b>	13	9	16
<b>F 11 – F 19</b>	4	4	0
<b>Współuzależnienia</b>	124	95	77

Legenda:  
F 10.2 – Zespół zależności alkoholowej  
F 10.1 – Używanie szkodliwe  
F 11 – F 19 Uzależnienie od środków psychoaktywnych

*Tabela 4. Podział leczonych osób w Poradni z podziałem na rozpoznanie choroby.  
Źródło: opracowane na podstawie danych Poradni Terapii Uzależnienia i Współuzależnienia od Alkoholu*

Na przestrzeni lat 2009-2011 można zaobserwować spadek liczby osób zgłaszających się do Poradni szczególnie związanych z uzależnieniem od środków psychoaktywnych. W 2011 roku po raz pierwszy do Poradni zgłosiło się 149 osób uzależnionych i 42 osoby współuzależnione.

	2009	2010	2011
<b>Liczba udzielonych porad</b>	7 111	9 633	5 487
<b>Liczba udzielonych porad rodzinom osób uzależnionych</b>	710	960	540

*Tabela 5. Liczba udzielonych porad w latach 2009-2011.*

*Źródło: opracowane na podstawie danych Poradni Terapii Uzależnienia i Współuzależnienia od Alkoholu*

W poradni zatrudnieni są - Specjalista Psychoterapii Uzależnień, Psychologii Klinicznej, Instruktor Terapii Uzależnień oraz Lekarz Psychiatra.

## **2. Powiatowe Centrum Pomocy Rodzinie**

Powiatowe Centrum Pomocy Rodzinie jest jednostką organizacyjną powiatu powołaną do wykonywania zadań z zakresu pomocy społecznej oraz rehabilitacji osób niepełnosprawnych wynikających z realizacji zadań powiatu, a także realizowania przy pomocy środków Państwowego Funduszu Rehabilitacji Osób Niepełnosprawnych zadań na rzecz osób niepełnosprawnych. PCPR składa się z trzech działów: Dział Opieki nad Dzieckiem i Rodziną i Pomocy Instytucjonalnej, Dział do Spraw Osób Niepełnosprawnych oraz Powiatowy Ośrodek Interwencji Kryzysowej.

**Dział Opieki nad Dzieckiem i Rodziną i Pomocy Instytucjonalnej** zajmuje się zapewnieniem opieki i wychowania dzieciom całkowicie lub częściowo pozbawionym opieki rodzicielskiej, w szczególności przez organizowanie i prowadzenie całonocnych placówek opiekuńczo -

### Powiatowy Program Ochrony Zdrowia Psychicznego do roku 2015

wychowawczych, dla dzieci i młodzieży, w tym placówek wsparcia dziennego o zasięgu ponadgminnym, a także tworzenie i wdrażanie programów pomocy dziecku i rodzinie. Na terenie powiatu skarżyskiego działa jedna całodobowa placówka opiekuńczo – wychowawcza. Najczęściej zgłaszane problemy do Placówki to przemoc wewnątrzrodzinna, problemy wychowawcze, problemy w związkach partnerskich oraz problemy młodzieży z nadzorem kuratora do 18 r.ż.

Przedmiotem działań **Opieki nad niepełnosprawnymi** jest wykonywanie zadań własnych wynikających z ustawy z zakresu rehabilitacji społecznej – dofinansowania ze środków PFRON przyznawane osobom niepełnosprawnym. I tak ze środków PFRON w 2011 roku zostały udzielone dofinansowania na turnusy rehabilitacyjne, w których udział wzięło 347 osób. Zakup środków pomocniczych, przedmiotów ortopedycznych, sprzętu rehabilitacyjnego dofinansowano 328 osobom, 25 osób skorzystało z projektu likwidacji barier architektonicznych, w komunikowaniu się oraz dofinansowano 201 osobom zajęcia w dziedzinie sportu, kultury, rekreacji i turystyki osób niepełnosprawnych.

**Zespół Placówek Opieki, Wychowania i Interwencji Kryzysowej „Przystań”** przy którym funkcjonuje hostel dla nieletnich z opiekunem, który zapewnia opiekę całkowitą, częściową oraz interwencyjną oraz zaspakaja potrzeby dzieciom, które zostały pozbawione opieki rodzicielskiej. Na przestrzeni omawianych lat tj. 2009-2012 w placówce przebywało siedmioro dzieci konsultowanych psychiatrycznie. U czterech wychowanków zdiagnozowano zaburzenia zachowania na skutek traumy we wcześniejszym okresie rozwojowym, u trzech stwierdzono zaburzenia osobowości. Jeden wychowanek z zaburzeniami zachowania miał również zdiagnozowane ADHD. Wychowankowie nie posiadają orzeczenia o niepełnosprawności z tego tytułu. Metodą wyeliminowania schorzenia jest przede wszystkim terapia i praca z dzieckiem w indywidualnym kontakcie prowadzona zarówno w placówce, jak i poza. W indywidualnych przypadkach podawane są leki zlecone przez specjalistę za zgodą rodzica dziecka. W placówce zatrudnionych jest dziewięciu wychowawców oraz trzech specjalistów – terapeuta, pedagog, pracownik socjalny. Wszyscy pracownicy posiadają wykształcenie wyższe, zgodne z standardami zatrudnienia w placówce opiekuńczo – wychowawczej. Zatrudnioną kadre charakteryzuje profesjonalne przygotowanie do zawodu, doświadczenia oraz ambitne, racjonalne podejście do problemów. Placówka funkcjonuje w oparciu o roczny plan pracy oraz plany miesięczne. Realizacja i ocena realizacji przyjętych planów odbywa się raz w miesiącu na zebraniach zespołu pracowników.

**Powiatowy Ośrodek Interwencji Kryzysowej** udziela pomocy na płaszczyźnie psychologicznej,

### Powiatowy Program Ochrony Zdrowia Psychicznego do roku 2015

socjalnej, prawnej oraz wsparcie w problemach m.in. takich jak: konflikty rodzinne, problemy wychowawcze, samobójstwa, przemoc domowa i seksualna (Program korekcyjno - edukacyjny dla osób stosujących przemoc w rodzinie), agresja (Trening Zastępowania Agresji) oraz prowadzenie grupy wsparcia dla osób objętych pomocą asystentów rodzinnych w ramach współpracy z MOPS w Skarżysku – Kamiennej. W latach 2009 – 2011 z pomocy Ośrodka skorzystało łącznie 743 osoby, z czego 30% stanowiły dzieci natomiast 70% to osoby dorosłe.

W ramach Programu Operacyjnego Kapitał Ludzki w okresie 1 marca - 30 listopada 2011 roku realizowano projekt „Dobry Start”, którego głównym celem było zwiększenie stopnia samodzielności, aktywności osobistej, społecznej i zawodowej. Projektem zostało objęte 94 osoby, z czego 49 stanowiły osoby niepełnosprawne - uczestniczące w zajęciach Warsztatów Terapii Zajęciowej Powiatowego Środowiskowego Domu Samopomocy (34 osoby w wieku 18-50) oraz członkowie Polskiego Związku Głuchych (15 osób w wieku 18-64). W ramach projektu zostały zrealizowane takie działania jak: Trening kompetencji społecznych, Trening kompetencji życiowych, kursy zawodowe dla 15 członków Polskiego Związku Głuchych, turnusy rehabilitacyjne, hipoterapia oraz festyn promocyjny.

W Powiatowym Centrum Pomocy Rodzinie zatrudnionych jest 15 osób w tym: dyrektor, dwóch psychologów, pedagog, dwóch starszych pracowników socjalnych, pięciu pracowników socjalnych, jeden aspirant pracy socjalnej, księgowa, sekretarka, pomoc administracyjna.

## **2. Poradnia Psychologiczno – Pedagogiczna**

Poradnia udziela pomocy psychologiczno - pedagogicznej, logopedycznej i lekarskiej dzieciom oraz młodzieży do 24 roku życia oraz ich rodzicom, opiekunom prawnym a także nauczycielom w zakresie wychowania i kształcenia z terenu powiatu skarżyskiego. W latach 2009-2011 z usług Poradni skorzystało łącznie 5 370 osób. W 2011 roku po raz pierwszy zgłosiło się 365 osób. Najczęściej zgłaszają się do Poradni osoby cierpiące na: niedosłuch, słabowzroczność, niepełnosprawność ruchową, upośledzenie umysłowe (w stopniu lekkim, umiarkowanym, znacznym), autyzm, zespół Aspergera, niepełnosprawność sprzężoną, zaburzenia zachowania, zagrożenie niedostosowaniem społecznym oraz niedostosowanie społeczne. Poradnia przyjmuje dzieci i młodzież bez skierowań, wyłącznie na indywidualne zgłoszenie prawnych opiekunów lub pełnoletnich uczniów w swojej siedzibie dobrowolnie i bezpłatnie. Ponadto udzielane są konsultacje i diagnostyka dzieci z głębokimi wadami wzroku, słuchu i z autyzmem. Orzeczenia wydawane są na pisemny wniosek opiekunów prawnych bądź pełnoletnich uczniów.

Powiatowy Program Ochrony Zdrowia Psychicznego do roku 2015

<b>Rodzaj orzeczenia</b>	<b>2009</b>	<b>2010</b>	<b>2011</b>
O potrzebie kształcenia specjalnego dla uczniów niesłyszących i słabo słyszących	6	3	8
O potrzebie kształcenia specjalnego dla uczniów niewidzących i słabo widzących	6	1	2
O potrzebie kształcenia specjalnego dla uczniów z niepełnosprawnością ruchową	6	28	10
O potrzebie kształcenia specjalnego dla uczniów z upośledzeniem umysłowym w stopniu lekkim	35	23	22
O potrzebie kształcenia specjalnego dla uczniów z upośledzeniem umysłowym w stopniu umiarkowanym i znacznym	64	39	15
O potrzebie kształcenia specjalnego dla uczniów z autyzmem	-	6	7
O potrzebie kształcenia specjalnego dla uczniów z niepełnosprawnością sprzężoną	16	5	11
O potrzebie kształcenia specjalnego dla uczniów z zaburzeniami zachowania	6	17	-
O potrzebie kształcenia specjalnego dla uczniów zagrożonych uzależnieniem	-	-	-
O potrzebie kształcenia specjalnego dla uczniów zagrożonych niedostosowaniem społecznym	2	1	25
O potrzebie zajęć rewalidacyjno - wychowawczych	2	7	4
O potrzebie indywidualnego nauczania	66	63	61

*Tabela 6. Ilość wydanych orzeczeń w latach 2009-2011.*

*Źródło: opracowane na podstawie danych Poradni Psychologiczno - Pedagogicznej w Skarżysku-Kamiennej*

Celem Poradni jest wspomaganie rozwoju i efektywnego uczenia się, pomoc uczniom w wyborze zawodu i kierunku dalszego kształcenia oraz udzielanie różnych form pomocy psychologicznej, pedagogicznej, logopedycznej, doradczej.

W ramach działalności prowadzone są następujące programy korekcyjne:

- zajęcia korekcyjno – kompensacyjne
- terapia Integracji Sensorycznej
- terapia EEG Biofeedback
- terapia rodzin
- terapia moczenia się
- terapia metodą Kinezyjologii Edukacyjnej
- TZA Trening Zastępowania Agresji
- praca z dzieckiem z ADHD
- terapia logopedyczna

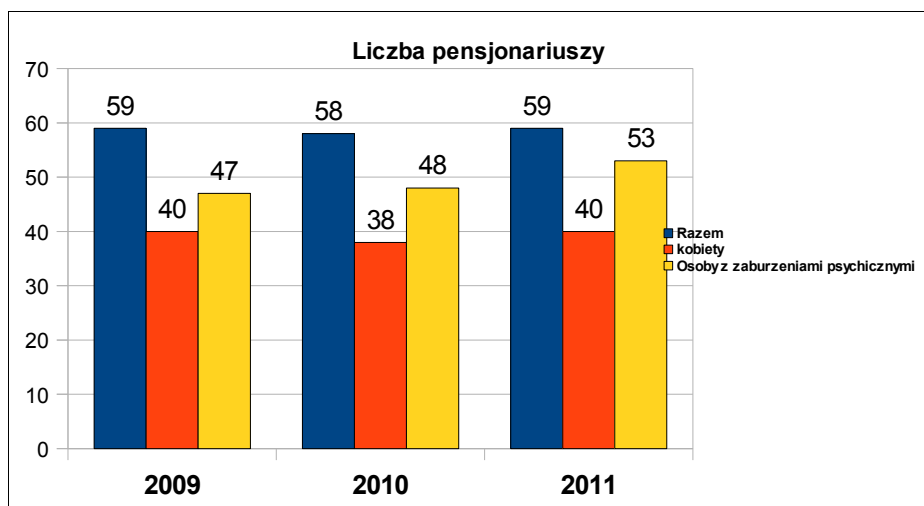
### Powiatowy Program Ochrony Zdrowia Psychicznego do roku 2015

- terapia dzieci z Zespołem Aspergera i Autyzmem.

W Poradni pracuje 7 psychologów, 7 pedagogów i 2 logopedów. W latach 2009-2011 udzielonych zostało 2 450 porad psychologicznych, 1 730 porad pedagogicznych, 980 logopedycznych oraz 210 związanych z wyborem kierunku kształcenia i zawodu.

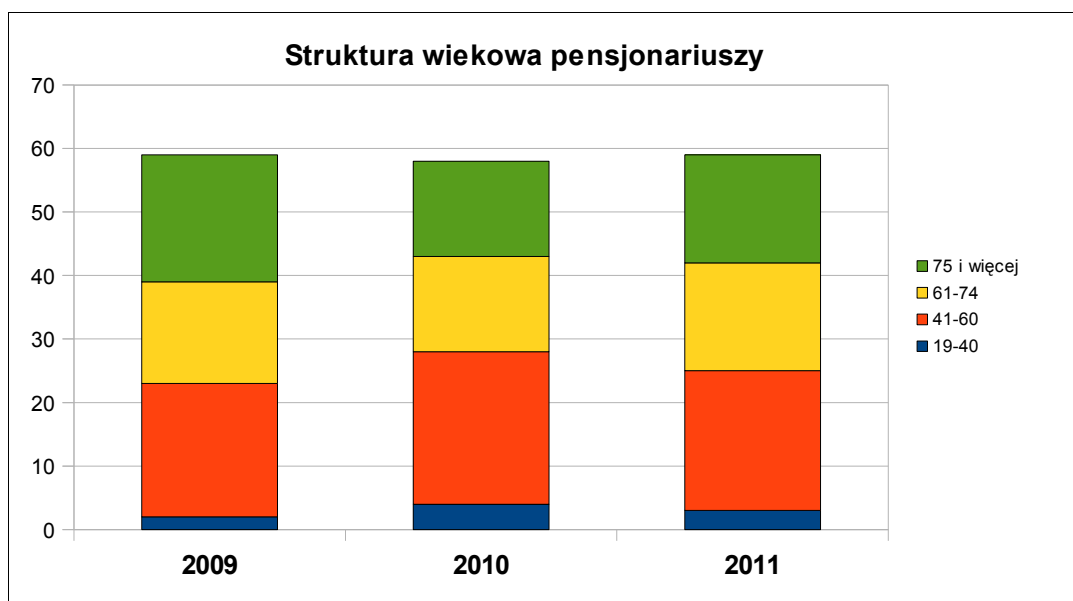
### **3. Dom Pomocy Społecznej**

Dom Pomocy Społecznej jest domem stałego pobytu, przeznaczonym dla 60 osób (kobiet i mężczyzn) przewlekle psychicznie chorych. Prawo do umieszczenia w domu pomocy społecznej przysługuje osobie, której nie można zapewnić niezbędnej pomocy w formie usług opiekuńczych w miejscu zamieszkania, a która z powodu wieku, choroby lub niepełnosprawności wymaga całodobowej opieki i nie może samodzielnie funkcjonować w codziennym życiu.



Wykres 3. Liczba pensjonariuszy Domu Pomocy Społecznej w latach 2009-2011 (stan na dzień 31.12.2011 r.)  
Źródło: opracowane na podstawie danych Domu Pomocy Społecznej.

W przeważającej ilości pensjonariuszami Domu Pomocy Społecznej są kobiety (Wykres 4). W 2011 roku w ośrodku przebywało 53 osoby z zaburzeniami psychicznymi. Najliczniejszą grupą wiekową przebywającą w placówce są osoby w wieku 41 – 60 lat.



Wykres 4. Struktura wiekowa pensjonariuszy Domu Pomocy Społecznej w latach 2009-2011.  
Źródło: opracowane na podstawie danych Domu Pomocy Społecznej

Celem placówki jest zapewnienie mieszkańcom prawa do godnego życia, a w szczególności zapewnienia mieszkańcom całodobowej opieki. Mieszkańcy zakwaterowani są w pokojach dwuosobowych z łazienkami, dostosowanymi do ich indywidualnych potrzeb. Na każdym piętrze znajduje się jadalnia oraz ogólnodostępne pomieszczenie sanitarne. Każdemu mieszkańcowi zapewniona jest opieka medyczna, pielęgnarska oraz szeroko rozumiana rehabilitacja realizowana w pracowniach fizjoterapii, muzykoterapii oraz terapii zajęciowej. Wszyscy pracownicy Domu Pomocy Społecznej posiadają wymagane kwalifikacje. Zatrudniony jest fizjoterapeuta, instruktor terapii zajęciowej, instruktor d.s. kulturalno – oświatowych, terapeuta, opiekun kwalifikowany w DPS, dietetyk, pielęgniarki oraz osoby zajmujące się sprawami bytowo – gospodarczymi.

#### **4. Powiatowy Środowiskowy Dom Samopomocy**

Powiatowy Środowiskowy Dom Samopomocy przeznaczony jest dla 29 osób dorosłych obojga płci, z niepełnosprawnością intelektualną, zaburzeniami psychicznymi, neurologicznymi, logopedycznymi i okulistycznymi. W latach 2009-2010 przebywało 27 osób a w 2011 roku 29. Osoby niepełnosprawne kierowane są do PŚDS przez Powiatowe Centrum Pomocy Rodzinie w Skarżysku-Kamiennej w porozumieniu z kierownikiem, w drodze decyzji administracyjnych. Osoba kierowana lub jej przedstawiciel ustawowy wyrażają pisemną zgodę na przyjęcie do PŚDS. Zakres usług świadczonych przez Dom obejmuje działania służące podtrzymaniu i rozwijaniu umiejętności osób uczestniczących w zajęciach, przygotowujących ich do samodzielnego życia we

własnym środowisku. W ramach usług prowadzone są treningi umiejętności: samoobsługowych (takich jak trening budżetowy, umiejętności praktycznych, spędzania wolnego czasu, lękowy, higieniczny, umiejętności poznawczych i intelektualnych) społecznych i interpersonalnych oraz terapia zajęciowa, rehabilitacja ruchowa i fizjoterapia, poradnictwo, integracja ze społecznością lokalną. Powiatowy Środowiskowy Dom Samopomocy współpracuje z rodzinami (opiekunami), placówkami służby zdrowia, organami administracji rządowej i samorządowej oraz organizacjami społecznymi i charytatywnymi.

W PŚDS zatrudnionych jest 3 instruktorów terapii zajęciowej, technik fizjoterapii, pracownik socjalny, psycholog oraz kierownik, księgowa, kierowca.

## **5. Specjalny Ośrodek Szkolno – Wychowawczy Nr 2**

Specjalny Ośrodek Szkolno - Wychowawczy Nr 2 funkcjonuje od 1 lipca 1973 roku. Przeznaczony jest dla dzieci upośledzonych umysłowo w stopniu umiarkowanym i znacznym, w zakresie edukacji i pobytu w internacie. Przyjmuje osoby do 24 roku życia wymagające specjalnych warunków edukacyjnych, niepełnosprawne intelektualnie, autystyczne z współwystępującymi zaburzeniami psychicznymi oraz ze sprzężonymi niepełnosprawnościami. W skład Ośrodka wchodzi: Szkoła Podstawowa, Gimnazjum, Szkoła Przesposabiająca do Pracy, grupy wychowawcze oraz Punkt Konsultacyjny dla Dzieci Autystycznych i ich Rodzin. Placówka dysponuje 70 miejscami w szkołach, 12 w przedszkolu oraz 56 w internacie. Jedną z form działania Ośrodka jest powoływanie zespołów wychowawczych, mających na celu omawianie stanu zdrowia wychowanków, informowanie o tym rodziców oraz ustalanie koniecznych konsultacji. W ramach opieki ustalone są wizyty u lekarzy specjalistów - w 2011 roku wyznaczono 18 takich wizyt. Ponadto wszystkie dzieci z placówki aktualnie - 74 korzystają z pomocy psychologiczno – pedagogicznej.

Przy Ośrodku funkcjonuje **Punkt Konsultacyjny dla Dzieci Autystycznych i ich Rodzin**, prowadzony przez doświadczonych terapeutów autyzmu. Punkt Konsultacyjny przeznaczony jest dla wychowanków SOSW Nr 2 oraz dzieci, młodzieży i osób dorosłych z autyzmem i pokrewnymi dysfunkcjami rozwojowymi, niebędących wychowankami Ośrodka. Celem punktu konsultacyjnego jest diagnoza autyzmu, terapia, układanie programów terapeutycznych i edukacyjnych, szkolenia dla rodziców. Punkt Konsultacyjny jest czynny przez cały rok z wyłączeniem wakacji i ferii szkolnych oraz dni świątecznych, środy 13.30 - 16.30 i czwartki 13.00 – 17.00.

## 6. Zespół Placówek Edukacyjno – Wychowawczych

Zespół Placówek Edukacyjno - Wychowawczych w Skarżysku-Kamiennej jest publiczną placówką prowadzoną przez Powiat Skarżyski, która powstała z połączenia Specjalnego Ośrodka Szkolno - Wychowawczego Nr 1 im. J. Korczaka i Zespołu Placówek Specjalnych dla Niepełnosprawnych Ruchowo. Placówka zapewnia edukację oraz pobyt stały dzieciom i młodzieży z niepełnosprawnością intelektualną wszystkich stopni, z niepełnosprawnością ruchową oraz z niepełnosprawnością sprzężoną. Osoby ze względu na swoją niepełnosprawność wymagają specjalnych metod pracy oraz specjalnej organizacji nauki. Placówka dysponuje 250 miejscami dla uczniów z różnymi rodzajami niepełnosprawności.

Rodzaj niepełnosprawności		2009	2010	2011
Niepełnosprawność ruchowa		13	16	13
Niepełnosprawność intelektualna w stopniu:	Lekkim	97	85	82
	Umiarkowanym i znacznym	79	75	63
	Głębokim	19	21	24
Niesłyszący		0	0	0
Niedowidzący		5	3	3
Niepełnosprawność sprzężona		33	27	27
Autyzm / Zespół Aspergera		1	3	4
<b>Razem</b>		<b>247</b>	<b>230</b>	<b>216</b>

Tabela 7. Liczba dzieci z uwzględnieniem rodzajów niepełnosprawności korzystających z pomocy placówki w latach 2009-2011.

Źródło: opracowanie na podstawie danych Zespołu Placówek Edukacyjno – Wychowawczych

W skład Zespołu wchodzi : Szkoła Podstawowa Specjalna Nr 1, Gimnazjum Specjalne Nr 1, Liceum ogólnokształcące, Zasadnicza Szkoła Zawodowa Specjalna Nr 1 – kształcenie w zawodach: cukiernik, kucharz, stolarz, Szkoła Przystosowująca do Pracy oraz Internat. Zespół Placówek zatrudnia 122 pracowników, w tym 26 pracowników administracji i obsługi oraz 96 pracowników pedagogicznych.

## 7. Zespół Placówek Resocjalizacyjno – Wychowawczych

W skład Zespołu Placówek Resocjalizacyjno – Wychowawczych wchodzi: Młodzieżowy Ośrodek Socjoterapii (MOS) oraz Młodzieżowy Ośrodek Wychowawczy (MOW). Placówka przeznaczona jest dla chłopców w wieku 13-19 lat zagrożonych niedostosowaniem społecznym i demoralizacją oraz przejawiających zaburzenia zachowania. W Zespole funkcjonuje Gimnazjum



Powiatowy Program Ochrony Zdrowia Psychicznego do roku 2015

oraz Zasadnicza Szkoła Zawodowa, kształcąca w zawodach kucharz oraz murarz – tynkarz. Szkoły mają status szkoły specjalnej. W MOS podopieczni podzieleni są na 8 grup wychowawczych. Każda grupa liczy do 12 wychowanków. Grupą opiekuje się 3 wychowawców. W MOW funkcjonuje 2 grupy wychowawcze. Zespół dysponuje 120 miejscami, z czego 97 miejsc znajduje się w MOS a 24 miejsca w MOW. Wśród podopiecznych znajdują się osoby ze schorzeniami takimi jak: ADHD, depresja, nerwica, lęki, zaburzenia osobowości i natręctwa oraz osoby, u których stwierdzono upośledzenie w stopniu lekkim.

<b>Rodzaj zaburzenia</b>	15 LAT	16 LAT	17 LAT	18 LAT	Razem	W tym posiadające orzeczenie o niepełnosprawności
ADHD	3	4	3	1	<b>11</b>	-
Upośledzenie (lekkie)	2	3	2	1	<b>8</b>	1
Depresja	1	1	2	-	<b>4</b>	1
Nerwice	-	1	2	-	<b>3</b>	1
Lęki	-	-	3	-	<b>3</b>	-
Zaburzenia osobowości	-	1	-	-	<b>1</b>	-
Natręctwa	-	-	1	-	<b>1</b>	-
Upośledzenie (lekkie) i ADHD	-	1	-	-	<b>1</b>	1

*Tabela 8. Charakterystyka osób przebywających w Zespole cierpiących na zaburzenia.*

*Źródło: opracowanie własne na podstawie danych Zespołu Placówek Resocjalizacyjno – Wychowawczych.*

Nauczyciele oraz wychowawcy grup wychowawczych zatrudnieni w placówce posiadają wykształcenie wyższe magisterskie z przygotowaniem pedagogicznym oraz kwalifikacje zawodowe w zakresie oligofrenopedagogiki i resocjalizacji, bądź socjoterapii.

Oprócz zajęć wynikających z ramowych planów nauczania placówka zapewnia swoim podopiecznym udział w zajęciach specjalistycznych takich jak: zajęcia socjoterapeutyczne, terapia pedagogiczna, zajęcia dydaktyczno – wyrównawcze, zajęcia rewalidacyjne, zajęcia profilaktyczne, zajęcia resocjalizacyjne, zajęcia psychoedukacyjne, zajęcia z doradcą zawodowym a także indywidualne i grupowe zajęcia z psychologiem i pedagogiem. Jednocześnie w placówce działają koła zainteresowań – plastyczne, muzyczne, sportowe, turystyczne, geograficzne oraz samorząd wychowanków, szkolny klub europejski i szkolne koło PCK.

## 8. Warsztaty Terapii Zajęciowej

Zgodnie z Rozporządzeniem Ministra Gospodarki, Pracy i Polityki Społecznej w sprawie warsztatów terapii zajęciowej z dnia 30 kwietnia 2004 r. , w placówkach prowadzone są działania mające na celu wszechstronne usprawnienie osób niepełnosprawnych zmierzające do maksymalnego usamodzielnienia, uniezależnienia i aktywnego życia w środowisku społecznym.

### Warsztaty Terapii Zajęciowej przy Stowarzyszeniu Rodzin i Przyjaciół Osób

**Niepełnosprawnych**, funkcjonują na podstawie umów podpisanych z Państwowym Funduszem Rehabilitacji Osób Niepełnosprawnych oraz Powiatowym Centrum Pomocy Rodzinie w Skarżysku – Kamiennej. W ramach zajęć prowadzonych przez WTZ uczestnicy nabywają umiejętności potrzebne do życia codziennego – prowadzenie gospodarstwa domowego, dbanie o higienę osobistą i porządek, wykonywanie drobnych napraw konserwacyjnych, obsługa komputera, podstawowego sprzętu biurowego, wzmacnianie sprawności fizycznej poprzez udział w zajęciach kinezyterapii. Ponadto prowadzone są działania mające na celu aktywizację społeczną oraz integrację osób niepełnosprawnych ze środowiskiem lokalnym (udział w spotkaniach integracyjnych z uczestnikami innych placówek, akcjach społecznych, zawodach sportowych, prezentacja twórczości uczestników). Uczestnicy w ramach rehabilitacji społecznej wyjeżdżają na przedstawienia do teatrów, kina oraz wycieczki krajoznawcze. Uczestnicy spotykają się również z doradcami zawodowymi. W latach 2009-2011 opieką terapeutyczną i rehabilitacyjną objętych było 30 osób niepełnosprawnych. W 2011 roku na zajęciach prowadzonych przez warsztaty uczęszczało 19 mężczyzn i 11 kobiet. W przeważającej ilości byli to mężczyźni w wieku 31 - 40 lat (9 osób) a wśród kobiet 20 - 30 lat (6 osób). Z orzeczeniem o stopniu niepełnosprawności 02-P - zaburzenia psychiczne uczęszczała jedna kobieta i trzech mężczyzn.

Rodzaj niepełnosprawności	Neurologiczne	Upośledzenie umysłowe	Zaburzenia psychiczne	Zaburzenia immunologiczne	Choroby narządu wzroku	Epilepsja
<b><i>WTZ przy Stowarzyszeniu Rodzin i Przyjaciół Osób Niepełnosprawnych</i></b>						
<b>Kobiety</b>	6	3	1	1	-	-
<b>Mężczyźni</b>	9	6	3	1	-	-
<b>Razem</b>	15	9	4	2	-	-
<b><i>WTZ przy Stowarzyszeniu Na Rzecz Warsztatów Terapii Zajęciowej „TECZA”</i></b>						
<b>Kobiety</b>	1	8	4	-	1	1
<b>Mężczyźni</b>	6	20	8	-	0	1
<b>Razem</b>	7	28	12	-	1	2

Tabela 9. Liczba uczestników WTZ.

Źródło: opracowanie na podstawie danych WTZ

**Warsztaty Terapii Zajęciowej przy Stowarzyszeniu Na Rzecz Warsztatów Terapii Zajęciowej**

„TECZA” przyjmuje osoby z autyzmem oraz osoby niepełnosprawne umysłowo. Wśród uczestników są również osoby cierpiące na zaburzenia psychiczne. Uczestnicy są pod stałą opieką psychologa. W 2011 roku uczęszczało 47 osób z czego 12 cierpiało na choroby psychiczne. Głównym celem WTZ jest rehabilitacja poprzez ogólne usprawnianie psychofizyczne, rozwijanie umiejętności dnia codziennego, przygotowanie do funkcjonowania w środowisku społecznym, oraz aktywizacja zawodowa umożliwiająca uczestnikom wykonywanie w przyszłości drobnych prac zarobkowych w Zakładach Pracy Chronionej. Zajęcia w ramach Warsztatów prowadzone są przez instruktorów Terapii Zajęciowej. Zatrudniona jest także pielęgniarka, fizjoterapeuta, psycholog oraz pracownicy administracyjni i obsługi.

<b>Przyczyna niepełnosprawności</b>	<b>2009</b>	<b>2010</b>	<b>2011</b>
Upośledzenie umysłowe	29	29	28
Choroby psychiczne	10	10	12
Choroby narządu wzroku	1	1	1
Epilepsja	2	2	2
Choroby neurologiczne	6	7	7
<b>Razem</b>	<b>46</b>	<b>45</b>	<b>47</b>

Tabela 10. Liczba uczestników WTZ w latach 2009-2011.

Źródło: opracowano na podstawie danych WTZ „TECZA”

## **9. Powiatowy Urząd Pracy**

Powiatowy Urząd Pracy w Skarżysku – Kamiennej jest instytucją, która zapewnia bezrobotnym niepełnosprawnym, w tym także osobom ze schorzeniami psychicznymi różnego rodzaju formy pomocy aktywizacji zawodowej (Tabela 9). Osoby bezrobotne posiadające orzeczenie o niepełnosprawności mogą równolegle korzystać z różnych usług i form pomocy świadczonych przez PUP. W 2009 roku ogółem było zarejestrowanych 254 osoby posiadające orzeczenie o niepełnosprawności, w 2010 – 314, natomiast w 2011 roku według stanu na koniec II półrocza – 330 osób. Największą grupę osób stanowią osoby z orzeczeniem o upośledzeniu narządów ruch. Osoby z chorobami psychicznymi stanowiły w 2009,2010 roku 9% ogółu osób z orzeczeniem zarejestrowanych jako bezrobotni a w 2011 roku 10%.

<b>Formy pomocy</b>	<b>2009</b>	<b>2010</b>	<b>2011</b>
Poradnictwo zawodowe indywidualne	63	81	120
Poradnictwo zawodowe grupowe	6	4	8

**Powiatowy Program Ochrony Zdrowia Psychicznego do roku 2015**

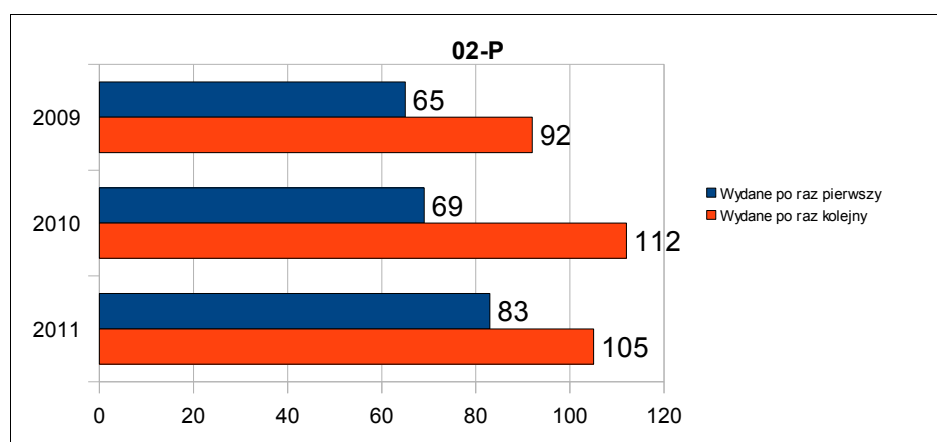
Informacja zawodowa	2	0	48
Badania testowe w ramach poradnictwa zawodowego	0	2	2
Indywidualny plan działania	-	125	108
Szkolenia w Klubie pracy z zakresu aktywnego poszukiwania pracy	3	13	7
Zajęcia aktywizacyjne	14	3	16
Szkolenia zawodowe	12	9	4
Staże	56	68	32
Przygotowania zawodowe w miejscu pracy	9	-	-
Przygotowanie zawodowe dorosłych	-	0	0
Prace interwencyjne	10	10	4
Roboty publiczne	21	33	5
Dotacje na podjęcie działalności gospodarczej (jednorazowe)	3	6	6
Miejsca pracy subsydiowane przez PFRON	8	11	8
Prace społeczne użyteczne	3	11	8

*Tabela 11. Rodzaj i ilość udzielonych form pomocy osobom niepełnosprawnym, posiadającym orzeczenie o niepełnosprawności w ramach działalności PUP w latach 2009-2011.*

*Źródło: opracowano na podstawie danych PUP*

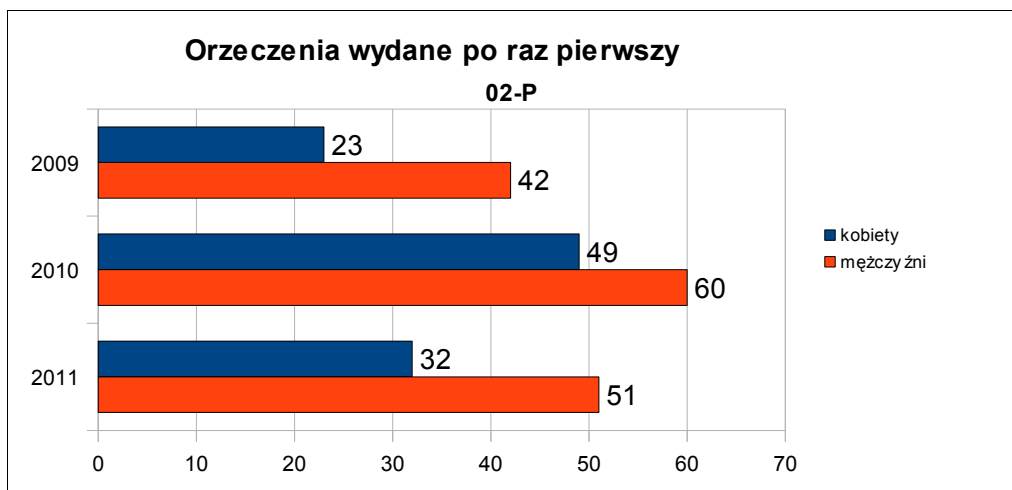
### **10. Zespół ds. orzekania o niepełnosprawności**

Powiatowy Zespół ds. orzekania o niepełnosprawności w 2011 roku wydał łącznie 198 orzeczeń o niepełnosprawności z rozpoznaniem 02-P – choroby psychiczne z czego 41% były to orzeczenia wydane po raz pierwszy. W porównaniu do roku 2010 liczba wydanych orzeczeń zmniejszyła się. W przeważającej ilości są to osoby powyżej 16 roku życia, ze względu na płeć byli to mężczyźni.

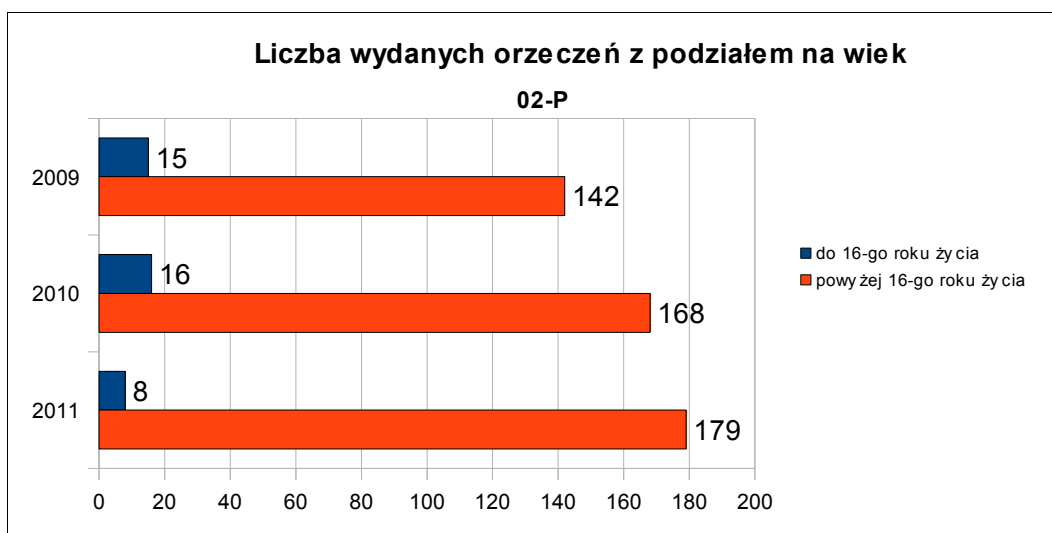


*Wykres 5. Liczba orzeczeń wydanych w latach 2009-2011 (02-P).*

*Źródło: opracowano na podstawie danych Zespołu ds. orzekania*

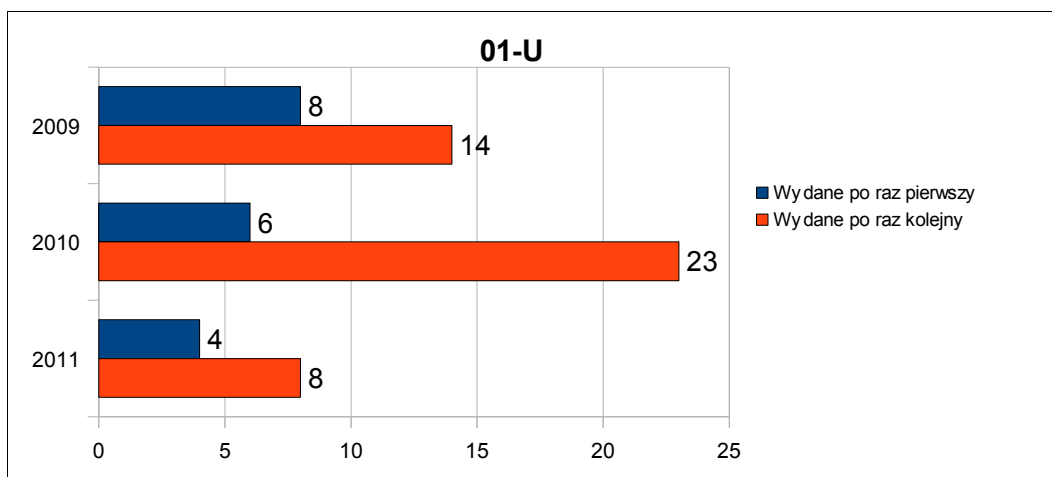


Wykres 6. Liczba orzeczeń wydanych w latach 2009-2011 z podziałem na płeć.  
Źródło: opracowano na podstawie danych Zespołu ds. orzekania



Wykres 7. Liczba orzeczeń wydanych w latach 2009-2011 z podziałem na wiek.  
Źródło: opracowano na podstawie danych Zespołu ds. orzekania

Znacznie mniej wydawanych jest orzeczeń o niepełnosprawności określonych symbolem 01-U – upośledzenie umysłowe. W 2011 roku wydano 12 orzeczeń, 4 z nich były to orzeczenia wydane po raz pierwszy.



Wykres 8. Liczba orzeczeń wydanych w latach 2009-2011 (01-U).  
Źródło: opracowano na podstawie danych Zespołu ds. orzekania

### Organizacje pozarządowe

W 2002 roku przy Specjalnym Ośrodku Szkolno - Wychowawczy Nr 2 rozpoczęło działalność Stowarzyszenie Pomocy Osobom Niepełnosprawnym Umysłowo i Ich Rodzinom „PRAXIS”. Stowarzyszenie powstało z inicjatywy nauczycieli pracujących w Ośrodku oraz rodziców dzieci niepełnosprawnych intelektualnie. Celem Stowarzyszenia jest niesienie pomocy osobom niepełnosprawnym umysłowo i ich rodzinom, prowadzenie działalności charytatywnej i humanitarnej, a także prowadzenie działalności edukacyjnej, wychowawczej, rehabilitacyjnej wśród osób niepełnosprawnych intelektualnie.

Polskie Stowarzyszenie Sportowe dla Osób Upośledzonych Umysłowo Olimpiady Specjalne w Skarżysku-Kamiennej było głównym ośrodkiem rozwoju ruchu Olimpiad Specjalnych na terenie województwa świętokrzyskiego. W 1992 roku Zarząd Główny Stowarzyszenia powołał Kielecki Oddział Wojewódzki z siedzibą w naszym mieście. Stowarzyszenie ma na celu zapewnienie osobom niepełnosprawnym rozwój sprawności fizycznej.

Jednostką prowadzącą Warsztaty Terapii Zajęciowej jest Stowarzyszenie Rodzin i Przyjaciół Niepełnosprawnych, które powstało od 2009 roku. Misją stowarzyszenia jest niesienie pomocy rodziną niepełnosprawnym w przywracaniu im sprawności fizycznej i psychicznej. W ramach swojej działalności prowadzona jest świetlica oraz poradnia dla osób niepełnosprawnych oraz ich rodzin.

Stowarzyszenie osób na rzecz dzieci niepełnosprawnych „SZANSA” prowadzi działalność informacyjno – poradniczą skierowaną dla osób w trudnych sytuacjach życiowych oraz na rzecz osób niepełnosprawnych.

Celem **Stowarzyszenia Aktywizacji Zawodowej Osób Niepełnosprawnych „Chcieć znaczy móc”** jest promocja, wspieranie i organizowanie zatrudnienia osobom niepełnosprawnym.

#### **IV. CEL PROGRAMU**

Powiatowy Program Ochrony Zdrowia Psychicznego ma na celu :

1. Promocję zdrowia psychicznego wśród lokalnego społeczeństwa oraz zapobieganie zaburzeń psychicznych poprzez upowszechnianie wiedzy na temat zdrowia psychicznego
2. Zapewnianie osobom z zaburzeniami psychicznymi wielostronnej i powszechnie dostępnej opieki zdrowotnej oraz innych form opieki i pomocy niezbędnych do życia w środowisku rodzinnym i społecznym.

Założone cele będą realizowane poprzez wykonywanie zadań oraz ich harmonogram określony w programie.

Ustalono główne priorytety:

1. upowszechnienie wiedzy na temat zaburzeń psychicznych wśród społeczeństwa lokalnego
2. promocja zdrowia psychicznego oraz zapobieganie zaburzeniom psychicznym
3. tworzenie mechanizmów współpracy pomiędzy lokalnymi jednostkami zajmującymi się problematyką zdrowia psychicznego w powiecie skarżyskim.

## V. ZADANIA PROGRAMU

### Cel główny 1. Promocja zdrowia psychicznego i zapobieganie zaburzeniom psychicznym.

<b>Cel szczegółowy 1.1: upowszechnienie wiedzy na temat zdrowia psychicznego, kształtowanie zachowań i stylów życia korzystnych dla zdrowia psychicznego, rozwijanie umiejętności radzenia sobie w sytuacjach zagrażających zdrowiu psychicznemu</b>					
<i>Lp.</i>	<i>Nazwa zadania</i>	<i>Działanie</i>	<i>Jednostka odpowiedzialna</i>	<i>Termin realizacji</i>	<i>Osiągnięty cel / Wskaźnik monitorujący</i>
1.	Opracowanie lokalnego programu promocji zdrowia psychicznego	Opracowanie Powiatowego Programu Ochrony Zdrowia Psychicznego na lata 2012-2015 dla Powiatu Skarżyskiego	Zarząd Powiatu	2013	Przyjęty przez Zarząd Powiatu Program.
2.	Upowszechnienie wiedzy na temat zdrowia psychicznego	Organizacja akcji promujących zdrowie psychiczne m.in. „Blue Day – na niebiesko dla autyzmu”	SOSW Nr 2, PGE SA., organizacje pozarządowe	Realizacja ciągła	Liczba akcji promowanych przez Powiat Skarżyski.
<b>Cel szczegółowy 1.2: zapobieganie zaburzeniom psychicznym</b>					
<i>Lp.</i>	<i>Nazwa zadania</i>	<i>Działanie</i>	<i>Jednostka odpowiedzialna</i>	<i>Termin realizacji</i>	<i>Osiągnięty cel / Wskaźnik monitorujący</i>
1.	Opracowanie programów zapobiegania przemocy w rodzinie, szkole i w środowisku lokalnym	Opracowanie i realizacja Powiatowego Programu przeciwdziałania przemocy w rodzinie oraz ochrony ofiar przemocy w rodzinie w powiecie skarżyskim na lata 2012-2016	PCPR	Realizacja ciągła	Uchwała Nr 199/XXVI/2012 Rady Powiatu Skarżyskiego z dnia 30.07.2012 r. w sprawie przyjęcia Powiatowego Programu przeciwdziałania przemocy w rodzinie oraz ochrony ofiar przemocy w rodzinie w powiecie skarżyskim na lata 2012-2016.
		Wsparcie osób dotkniętych przemocą w rodzinie	Powiatowy Ośrodek Interwencji Kryzysowej	Realizacja ciągła	Liczba osób korzystających z pomocy Ośrodka, zrealizowane programy



		Realizacja programów profilaktycznych i edukacyjnych przeciw przemocy, alkoholizmowi, narkomanii w szkołach ponadgimnazjalnych	Szkoły, Policja, Poradnia Psychologiczno-Pedagogiczna	Realizacja ciągła	Liczba zrealizowanych programów, liczba uczestników
<b>Cel szczegółowy 1.3: Zwiększenie integracji społecznej osób z zaburzeniami psychicznymi</b>					
<i>Lp.</i>	<i>Nazwa zadania</i>	<i>Działanie</i>	<i>Jednostka odpowiedzialna</i>	<i>Termin realizacji</i>	<i>Osiągnięty cel / Wskaźnik monitorujący</i>
1.	Promocja zdrowia psychicznego wśród lokalnego społeczeństwa	Organizacja występów artystycznych osób z zaburzeniami psychicznymi	SOSW Nr 2	Realizacja ciągła	Odsetek populacji, do której kierowana jest uroczystość, biorącej udział w przedsięwzięciu
		Prezentacja i sprzedaż twórczości i wyrobów uczniów SOSW Nr 2 i uczestników WTZ	SOSW Nr 2, WTZ	Realizacja ciągła	Ilość sprzedanych prac
<b>Cel szczegółowy 1.4: Organizacja systemu poradnictwa i pomocy w stanach kryzysu psychicznego</b>					
<i>Lp.</i>	<i>Nazwa zadania</i>	<i>Działanie</i>	<i>Jednostka odpowiedzialna</i>	<i>Termin realizacji</i>	<i>Osiągnięty cel / Wskaźnik monitorujący</i>
1.	Prowadzenie ośrodka pomocy kryzysowej	Monitorowanie działalności Powiatowego Ośrodka Interwencji Kryzysowej	PCPR	Realizacja ciągła	Liczba udzielonych porad i form pomocy.

**Cel główny 2. Zapewnienie osobom z zaburzeniami psychicznymi wielostronnej i powszechnie dostępnej opieki zdrowotnej oraz innych form opieki i pomocy niezbędnych do życia w środowisku rodzinnym i społecznym.**

<b>Cel szczegółowy 2.1: upowszechnienie środowiskowego modelu psychiatrycznej opieki zdrowotnej</b>					
<i>Lp.</i>	<i>Nazwa zadania</i>	<i>Działanie</i>	<i>Jednostka odpowiedzialna</i>	<i>Termin realizacji</i>	<i>Osiągnięty cel / Wskaźnik monitorujący</i>
1.	Zwiększenie dostępności i zmniejszenie nierówności w dostępie do różnych form środowiskowej psychiatrycznej opieki zdrowotnej.	Utworzenie Centrum Zdrowia Psychicznego	NZOZ „Psychomedica”	2015	Utworzone centrum
		Zatrudnienie rehabilitanta dziecięcego	ZOZ, OLK	2015	Liczba zatrudnionych rehabilitantów dziecięcych
		Zatrudnienie neurologa dziecięcego	ZOZ, OLK	2015	Liczba zatrudnionych neurologów dziecięcych
		Zatrudnienie psychiatry dziecięcego	OLK, NZOZ „Psychomedica”	2015	Liczba zatrudnionych psychiatrów dziecięcych
<b>Cel szczegółowy 2.2: upowszechnienie zróżnicowanych form pomocy i oparcia społecznego</b>					
<i>Lp.</i>	<i>Nazwa zadania</i>	<i>Działanie</i>	<i>Jednostka odpowiedzialna</i>	<i>Termin realizacji</i>	<i>Osiągnięty cel / Wskaźnik monitorujący</i>
1.	Zapewnienie ciągłości działań na rzecz oparcia społecznego dla osób z zaburzeniami psychicznymi	Wykonywanie zadań wynikających z ustawy z zakresu rehabilitacji społecznej.	PCPR	Realizacja ciągła	Liczba zrealizowanych działań.
		Dofinansowania przyznawane osobom niepełnosprawnym ze środków PFRON.	PCPR	Realizacja ciągła	Liczba zrealizowanych działań.
		Realizacja „Programu współpracy powiatu skarżyskiego z organizacjami prowadzącymi działalność pożytku publicznego”	Powiat Skarżyski	Realizacja ciągła	Sprawozdanie z realizacji programu

		Utrzymanie dostępności i ciągłości funkcjonowania istniejących ośrodków pomocy tj. m.in. WTZ, PŚDS, DPS	Powiat Skarżyski	Realizacja ciągła	Coroczne sprawozdanie z działalności ośrodka – liczba uczestników, formy działania
		Przygotowanie rodziców do opieki nad dzieckiem z zespołem Downa lub upośledzeniem umysłowym	Poradnia Psychologiczno-Pedagogiczna, Szpital Powiatowy	Realizacja ciągła	Ilość udzielonych porad.
<b>Cel szczegółowy 2.3: aktywizacja zawodowa osób z zaburzeniami psychicznymi</b>					
<i>Lp.</i>	<i>Nazwa zadania</i>	<i>Działanie</i>	<i>Jednostka odpowiedzialna</i>	<i>Termin realizacji</i>	<i>Osiągnięty cel / Wskaźnik monitorujący</i>
1.	Realizacja programów rozwoju zróżnicowanych form wspierania zatrudnienia i przedsiębiorczości społecznej dostosowanych do potrzeb osób z zaburzeniami psychicznymi	Poradnictwo zawodowe indywidualne i grupowe dla osób z zaburzeniami psychicznymi	PUP, Poradnia Psychologiczno-Pedagogiczna	Realizacja ciągła	Liczba osób/rok
		Kierowanie do pracy osób z zaburzeniami w ramach zatrudnienia subsydiowanego (prace interwencyjne, roboty publiczne, staże) lub udzielane dotacji na podjęcie działalności gospodarczej	PUP	Realizacja ciągła	Liczba osób/rok
		Przygotowanie zawodowe w miejscu pracy, dla dorosłych	PUP	Realizacja ciągła	Liczba osób/rok
		Kierowanie osób bezrobotnych z orzeczeniem o niepełnosprawności na szkolenia, kursy	PUP	Realizacja ciągła	Liczba osób/rok
		Promowanie zatrudnienia osób niepełnosprawnych wśród pracodawców	PUP	Realizacja ciągła	Liczba pracodawców zatrudniających osoby z zaburzeniami psychicznymi

		Powstanie Zakładu Aktywizacji Zawodowej bądź Spółdzielni Socjalnej	Powiat Skarżyski, organizacje pozarządowe	2015	Liczba utworzonych zakładów lub spółdzielni, liczba uczestników
		Dofinansowania przyznawane osobom niepełnosprawnym ze środków PFRON.	PUP	Realizacja ciągła	Liczba zrealizowanych działań.
<b>Cel szczegółowy 2.4: skoordynowanie różnych form opieki i pomocy</b>					
<i>Lp.</i>	<i>Nazwa zadania</i>	<i>Działanie</i>	<i>Jednostka odpowiedzialna</i>	<i>Termin realizacji</i>	<i>Osiągnięty cel / Wskaźnik monitorujący</i>
1.	Powołanie zespołu koordynującego realizację Programu ochrony zdrowia psychicznego	Uchwała Zarządu Powiatu	Zarząd Powiatu	2012	Uchwała Zarządu Powiatu Nr 35/159/2012 z dnia 5 grudnia 2012 r. w sprawie: powołania Powiatowego Zespołu Koordynującego opracowanie i realizację Programu Ochrony Zdrowia Psychicznego dla Powiatu Skarżyskiego.
2.	Opracowanie Powiatowego Programu Ochrony Zdrowia Psychicznego na lata 2012-2015	Koordynowanie i monitoring realizacji programu	Zarząd Powiatu	2012-2015	Powiatowy Program Ochrony Zdrowia Psychicznego na lata 2012-2015 dla Powiatu Skarżyskiego
3.	Upowszechnienie form pomocy i wsparcia społecznego dla osób cierpiących na zaburzenia.	Stworzenie informatora na temat instytucji udzielających pomoc na terenie powiatu.	Powiat Skarżyski, Powiatowy Zespół Koordynujący	2013	Liczba wydanych informatorów.
		Psychologiczna opieka, wsparcie rodzin osób z autyzmem	SOSW Nr 2	Realizacja ciągła	Ilość udzielonych porad.
		Świadczenia z zakresu psychiatrii	OLK SP ZOZ, NZOZ „Psychomedica”	Realizacja ciągła	Ilość udzielonych porad.

## **VI. ŹRÓDŁA FINANSOWANIA**

Źródłami finansowania zadań określonych w Programie będą:

- środki własne Powiatu Skarżyskiego,
- środki budżetu państwa,
- środki finansowe Narodowego Funduszu Zdrowia,
- środki finansowe Państwowego Funduszu Rehabilitacji Osób Niepełnosprawnych,
- środki finansowe Funduszu Pracy,
- środki własne realizatorów programu,
- środki finansowe organizacji pozarządowych.

## **VII. MONITOROWANIE**

Koordynatorem programu będzie Zespół Koordynujący realizację Powiatowego Programu Ochrony Zdrowia Psychicznego w następującym składzie osobowym:

1. Waldemar Mazur – przewodniczący "Zespołu",
2. Paweł Perkowski – wiceprzewodniczący "Zespołu",
3. Marzena Sala – przedstawiciel Poradni Psychologiczno-Pedagogicznej,
4. Renata Podlewska – przedstawiciel Powiatowego Środowiskowego Domu Samopomocy,
5. Bogumiła Niziołek – główny specjalista ds. zdrowia w Starostwie Powiatowym,
6. Bernadeta Malik – przedstawiciel Stowarzyszenia Pomocy Osobom Niepełnosprawnym Umysłowo i ich Rodzinom "PRAXIS",
7. Monika Dulęba – przedstawiciel NZOZ "Psychomedica",
8. Joanna Dudek – pracownik Starostwa Powiatowego,
9. Monika Kowalska – przedstawiciel Powiatowego Urzędu Pracy,
10. Piotr Wesołowski – przedstawiciel Obwodu Lecznictwa Kolejowego SP ZOZ.

Do zadań zespołu należy opracowanie, realizacja, koordynowanie i monitoring wdrożenia zadań Powiatowego Programu Ochrony Zdrowia Psychicznego.

Realizatorami Programu są jednostki prowadzące działalność na rzecz zdrowia psychicznego działające na terenie Powiatu Skarżyskiego. Do realizacji programu może włączyć się każda jednostka, ponieważ program ma charakter otwarty.

Podmioty uczestniczące:

- Powiatowe Centrum Pomocy Rodzinie w Skarżysku - Kamiennej
- Dom Pomocy Społecznej w Skarżysku - Kamiennej

### Powiatowy Program Ochrony Zdrowia Psychicznego do roku 2015

- Powiatowy Środowiskowy Dom Samopomocy w Skarżysku - Kamiennej
- Warsztaty Terapii Zajęciowej
- Poradnia Psychologiczno – Pedagogiczna w Skarżysku - Kamiennej
- Specjalny Ośrodek Szkolno – Wychowawczy Nr 2 w Skarżysku - Kamiennej
- Poradnia Zdrowia Psychicznego działająca w Obwodzie Lecznictwa Kolejowego SP ZOZ w Skarżysku – Kamiennej
- Niepubliczny Zakład Opieki Zdrowotnej „PSYCHOMEDICA”
- Powiatowy Urząd Pracy w Skarżysku – Kamiennej.

Realizatorzy zaangażowani w realizację poszczególnych zadań będą monitorować potrzeby oraz zmiany jakościowo – ilościowe.

Realizacja programu, koordynowanie i monitorowanie będzie zgodne z zasadami określonymi w Rozporządzeniu Rady Ministrów z dnia 28 grudnia 2010 r. w sprawie Narodowego Programu Ochrony Zdrowia Psychicznego, a przedmiotem oceny będą wskaźniki efektów realizacji planowanych zadań na podstawie harmonogramu.

### **VIII. PODSUMOWANIE**

Osoby z zaburzeniami psychicznymi borykają się z licznymi problemami społecznymi. Naszym celem jest pogłębianie wiedzy o zdrowiu psychicznym wśród mieszkańców powiatu skarżyskiego. W dzisiejszych czasach osoby niepełnosprawne, w tym cierpiące na zaburzenia psychiczne spychane są na margines życia społecznego. Istotne jest, aby przeciwdziałać przyczyną powstawania zaburzeń psychicznych spowodowanych m.in. bezrobociem, alkoholizmem czy narkomanią.

Podejmowane działania pozwolą zapewnić osobom cierpiącym na zaburzenia psychiczne poprawę społecznego funkcjonowania osób z zaburzeniami a także na lepszy dostęp do świadczeń opieki zdrowotnych i innych form pomocy.

Program ściśle koresponduje z koncepcjami zawartymi w Narodowym Programie Ochrony Zdrowia Psychicznego na lata 2011 – 2015. Wpisuje się również w cele Strategia Rozwiązywania Problemów Społecznych Powiatu Skarżyskiego na lata 2011-2020 będącej częścią Strategii Rozwoju Powiatu Skarżyskiego.

## **SPIS RYCIN**

Ryc.1 Mapa administracyjna Powiatu Skarżyskiego.

## **SPIS WYKRESÓW**

Wykres 1. Liczba osób korzystających z Poradni Zdrowia Psychicznego w latach 2009-2011 z podziałem na płeć.

Wykres 2. Struktura wiekowa osób korzystających z Poradni Zdrowia Psychicznego w latach 2009-2011.

Wykres 3. Liczba pensjonariuszy Domu Pomocy Społecznej w latach 2009-2011 (stan na dzień 31.12.2011 r.)

Wykres 4. Struktura wiekowa pensjonariuszy Domu Pomocy Społecznej w latach 2009-2011.

Wykres 5. Liczba orzeczeń wydanych w latach 2009-2011 (02-P).

Wykres 6. Liczba orzeczeń wydanych w latach 2009-2011 z podziałem na płeć.

Wykres 7. Liczba orzeczeń wydanych w latach 2009-2011 z podziałem na wiek.

Wykres 8. Liczba orzeczeń wydanych w latach 2009-2011 (01-U).

## **SPIS TABEL**

Tabela 1. Ludność w gminach według stanu w dniu 31.XII.2011 r. (GUS).

Tabela 2. Przyczyny wywołujące choroby psychiczne w Powiecie Skarżyskim.

Tabela 3. Rodzaje zaburzeń, z którymi zgłaszają się osoby do Poradni w latach 2009-2011.

Tabela 4. Podział leczonych osób w Poradni z podziałem na rozpoznanie choroby.

Tabela 5. Liczba udzielonych porad w latach 2009-2011.

Tabela 6. Ilość wydanych orzeczeń w latach 2009-2011.

Tabela 7. Liczba dzieci z uwzględnieniem rodzajów niepełnosprawności korzystających z pomocy placówki w latach 2009-2011.

Tabela 8. Charakterystyka osób przebywających w Zespole cierpiących na zaburzenia.

Tabela 9. Liczba uczestników WTZ.

Tabela 10. Liczba uczestników WTZ w latach 2009-2011.

Tabela 11. Rodzaj i ilość udzielonych form pomocy osobom niepełnosprawnym, posiadającym orzeczenie o stopniu niepełnosprawności w ramach działalności PUP w latach 2009-2011.