

Uchwała Nr 200/XXVI/2012

Rady Powiatu Skarżyskiego

z dnia 30 lipca 2012 roku

w sprawie: przyjęcia Powiatowego Programu Rozwoju Pieczy Zastępczej w Powiecie Skarżyskim na lata 2012-2014.

Na podstawie art. 12 pkt 11 ustawy z dnia 5 czerwca 1998 r. o samorządzie powiatowym (Dz. U. z 2001 r. Nr 142, poz. 1592, ze zm) oraz art. 180 pkt 1 ustawy z dnia 9 czerwca 2011 r. o wspieraniu rodziny i systemie pieczy zastępczej (Dz. U. Nr 149, poz. 887 ze zm)

Rada Powiatu Skarżyskiego u c h w a l a, co następuje:

§ 1.

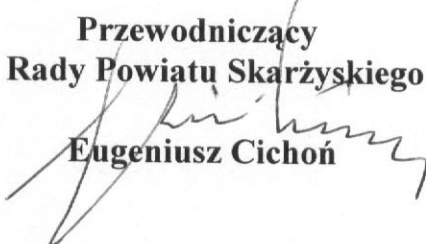
Przyjmuje się „Powiatowy Program Rozwoju Pieczy Zastępczej w Powiecie Skarżyskim na lata 2012-2014, w brzmieniu określonym w załączniku Nr 1 do nin. uchwały.

§ 2.

Wykonanie uchwały powierza się Zarządowi Powiatu Skarżyskiego.

§ 3.

Uchwała wchodzi w życie z dniem podjęcia

Przewodniczący
Rady Powiatu Skarżyskiego

Eugeniusz Cichoń

UZASADNIENIE

W związku z wejściem w życie przepisów ustawy z dnia 9 czerwca 2011 r. o wspieraniu rodziny i systemie pieczy zastępczej (Dz. U. Nr 149, poz. 887 z późn. zm.) zgodnie z art.180 pkt 1 tej ustawy zachodzi potrzeba uchwalenia Powiatowego Programu Rozwoju Pieczy Zastępczej w Powiecie Skarżyskim na lata 2012-2014.



Załącznik do Uchwały
Nr 200/XXVI/2012
Rady Powiatu Skarżyskiego
z dnia 30 lipca 2012 r.

**PROGRAM ROZWOJU PIECZY ZASTĘPCZEJ
W POWIECIE SKARŻYSKIM
NA LATA 2012-2014**



Skarżysko – Kamienna 2012

**PROGRAM ROZWOJU PIECZY ZASTĘPCZEJ
W POWIECIE SKARŻYSKIM
NA LATA 2012-2014**

Spis treści:

1. Wstęp.....	2
2. Diagnoza systemu pieczy zastępczej w Powiecie Skarżyskim.....	3
3. Program rozwoju pieczy zastępczej w Powiecie Skarżyskim na lata 2012- 2014.....	11

Wstęp

Wieloletnie doświadczenia organizacji opieki zastępczej nad dzieckiem w Polsce wskazują, że należy rozwijać wszelkie rodzinne jej formy (rodziny zastępcze: spokrewnione, niezawodowe i zawodowe oraz rodzinne domy dziecka), które uchronią dzieci od nawet najlepiej zorganizowanej opieki instytucjonalnej.

Nowoczesny lokalny system usług opiekuńczo – wychowawczych powinien obejmować różnego rodzaju usługi kierowane do dziecka całkowicie lub częściowo pozbawionego opieki rodzicielskiej, począwszy od profilaktyki, wczesnej interwencji, przez rodziny zastępcze do opieki instytucjonalnej.

Naturalnym środowiskiem rozwoju dziecka jest rodzina. Dorastanie poza środowiskiem rodzinnym może skutkować w przyszłości różnorodnymi trudnościami m.in. w pełnieniu odpowiednich ról społecznych, w samodzielnym funkcjonowaniu, w nawiązywaniu pozytywnych więzi z innymi ludźmi, w uzyskaniu wykształcenia i zatrudnienia.

W przypadku, gdy dziecko z różnych przyczyn nie może pozostać w swojej rodzinie, najbardziej korzystnym dla niego rozwiązaniem jest umieszczenie w pieczy zastępczej, gdzie znajdzie ciepło, miłość, zrozumienie i poczucie bezpieczeństwa. Dobrym rozwiązaniem w organizacji opieki nad dziećmi pozbawionymi częściowej lub całkowitej opieki rodzicielskiej będą głównie zawodowe niespokrewnione rodziny zastępcze oraz rodzinne domy dziecka.

Zakres zadań rodziny zastępczej niewiele się różni od zakresu zadań rodziny naturalnej. Rodzina zastępcza ma prawo i obowiązek do sprawowania opieki nad przyjętym dzieckiem i jego wychowaniem.

Na poziomie przepisów wykonawczych Program rozwoju pieczy zastępczej będzie realizowany w oparciu o następujące ustawy i rozporządzenia:

1. Konstytucja Rzeczypospolitej Polskiej (Dz. U. z 1997 r. Nr 78 poz. 483 z późn. zm.);
2. Konwencja o Prawach Dziecka;
3. Ustawa z dnia 12 marca 2004 r. o pomocy społecznej (t. j. Dz. U. z 2009 r. Nr 175, poz. 1362 z późn. zm.);
4. Ustawa z dnia 9 czerwca 2011 r. o wspieraniu rodziny i systemie pieczy zastępczej (Dz. U z dnia 21 lipca 2011 r., Nr 149, poz. 887 ze zm.).
5. Rozporządzenie Ministra Pracy i Polityki Społecznej z dnia 22 grudnia 2011 r. w sprawie instytucjonalnej pieczy zastępczej (Dz. U. z 2011 r. Nr 292, poz. 1720).
6. Rozporządzenie Ministra Pracy i Polityki Społecznej z dnia 9 grudnia 2011 r. w sprawie szkoleń dla kandydatów do sprawowania pieczy zastępczej (Dz.U. z 2011 r. Nr 274, poz. 1620).
7. Rozporządzenie Ministra Pracy i Polityki Społecznej z dnia 9 grudnia 2011 r. w sprawie wzoru zaświadczenia kwalifikacyjnego (Dz. U. z 2011 r. Nr 272, poz. 1609).

Celem programu jest zapewnienie kompleksowej opieki oraz wsparcia dzieciom z terenu Powiatu Skarżyskiego pozbawionym częściowo lub całkowicie opieki rodziców poprzez budowanie systemu pieczy zastępczej i rozwój zawodowych rodzin zastępczych.

Diagnoza systemu pieczy zastępczej w Powiecie Skarżyskim

1. Piecza zastępcza

Dzieciom pozbawionym częściowo lub całkowicie opieki rodzicielskiej Powiat zapewnia opiekę i wychowanie w rodzinie zastępczej lub w placówce opiekuńczo – wychowawczej typu interwencyjnego, rodzinnego i socjalizacyjnego.

W przypadku braku możliwości umieszczenia dzieci pozbawionych częściowo lub całkowicie opieki rodziców naturalnych w rodzinnej pieczy zastępczej uzyskują one pomoc w instytucjonalnej pieczy zastępczej poprzez umieszczenie w:

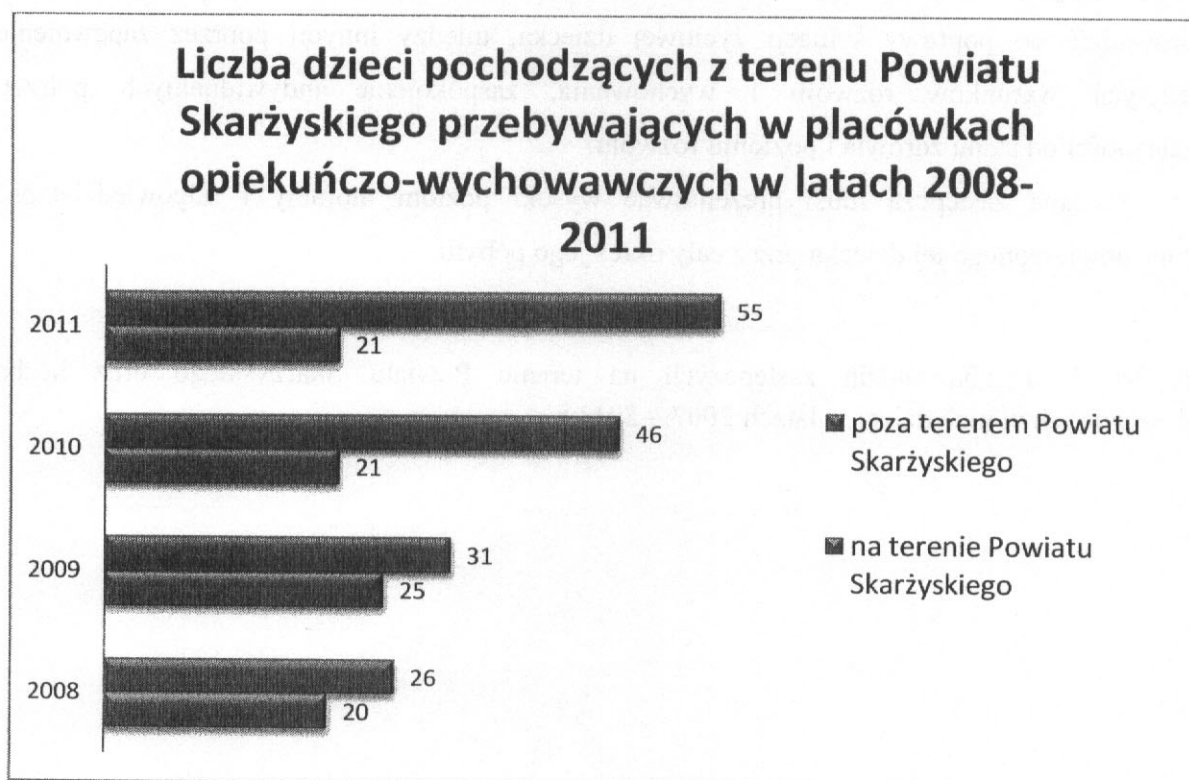
- a. placówce opiekuńczo – wychowawczej typu, socjalizacyjnego, interwencyjnego lub specjalistyczno - terapeutycznego,
- b. regionalnej placówce opiekuńczo – terapeutycznej,

c. interwencyjnym ośrodkiem preadopcyjnym.

Placówki instytucjonalnej pieczy zastępczej zapewniają wychowankom całodobową opiekę i wychowanie oraz zaspokajają niezbędne potrzeby, w szczególności emocjonalne, rozwojowe i zdrowotne.

Na terenie Powiatu Skarżyskiego funkcjonuje jedna całodobowa placówka opiekuńczo – wychowawcza: Zespół Placówek Oświaty, Wychowania i Interwencji Kryzysowej „Przystań” w Skarżysku-Kamiennej dysponujący trzydziestoma miejscami. Przy ZPOWiK „Przystań” funkcjonuje hostel dla nieletnich z opiekunem. Hostel jest jedyną placówką tego typu w mieście, gdzie osoba potrzebująca nagłej pomocy może się zgłosić sama bądź też może być zgłoszona przez służby społeczne.

Tab. Nr 1. Liczba dzieci pochodzących z terenu Powiatu Skarżyskiego przebywających w placówkach opiekuńczo – wychowawczych w latach 2007 – 2011 r. (stan na dzień 31 grudnia danego roku).



Rodzina zastępcza jest to czasowa forma opieki zastępczej, która powstaje na mocy orzeczenia sądu opiekuńczego, w sytuacji kiedy dziecko nie może przebywać ze swoimi rodzicami, którzy mają ograniczoną, zawieszoną lub są pozbawieni władzy rodzicielskiej. Podstawową funkcją rodziny zastępczej jest zapewnienie dziecku faktycznej pieczy w sytuacji, gdy opieka nad nim przejściowo lub stale nie może być sprawowana przez jego rodziców.

Rodzinną opieką zastępczą jest przede wszystkim formą pomocy dzieciom wymagającym opieki poza domem. Dają dzieciom i rodzicom szansę, aby uporać się z kryzysem i wzmocnić całą rodzinę. Najważniejszym jej celem jest wzmocnienie rodzin naturalnych tak, aby dzieci mogły ponownie wrócić do swoich rodziców. W sytuacjach zaś, kiedy powrót dziecka do rodziny jest niemożliwy, rodzinna opieka zastępcza jest przeznaczona dla dzieci i młodzieży, którym trzeba zapewnić stałe i pozytywne więzi i stabilizację.

Funkcję rodziny zastępczej mogą pełnić zarówno małżonkowie, jak i osoby samotne a także osoby niepozostające w związku małżeńskim.

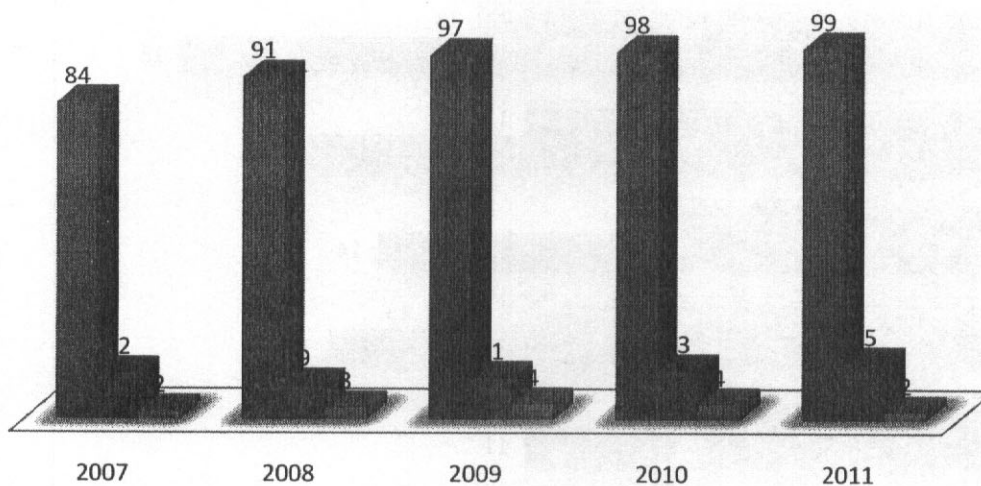
Najistotniejszą przesłanką, jaką winni spełniać kandydaci na rodziny zastępcze, jest dawanie rękojmi należytego wypełniania powierzonych zadań. Rodzina zastępcza winna bowiem doprowadzić do poprawy sytuacji życiowej dziecka, między innymi poprzez zapewnienie należytych warunków rozwoju i wychowania, zaspokojenie indywidualnych potrzeb w zależności od stanu zdrowia i poziomu rozwoju.

Rodzina zastępcza musi prezentować wysoki poziom moralny i odpowiedzialność za losy powierzonego jej dziecka przez cały okres jego pobytu.

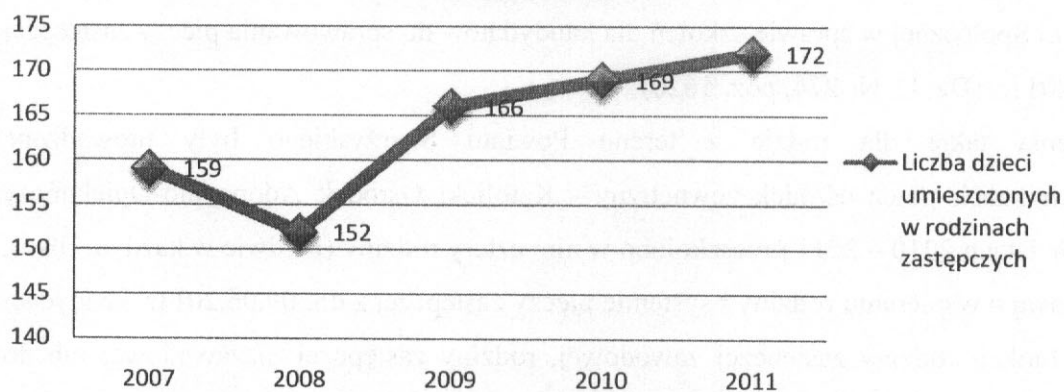
Tab. Nr 2. Liczba rodzin zastępczych na terenie Powiatu Skarżyskiego oraz liczba umieszczonych w nich dzieci w latach 2007 – 2011 r.

Liczba rodzin zastępczych na terenie Powiatu Skarżyskiego w latach 2007-2011

■ Spokrewnione ■ Niespokrewnione ■ Zawodowe



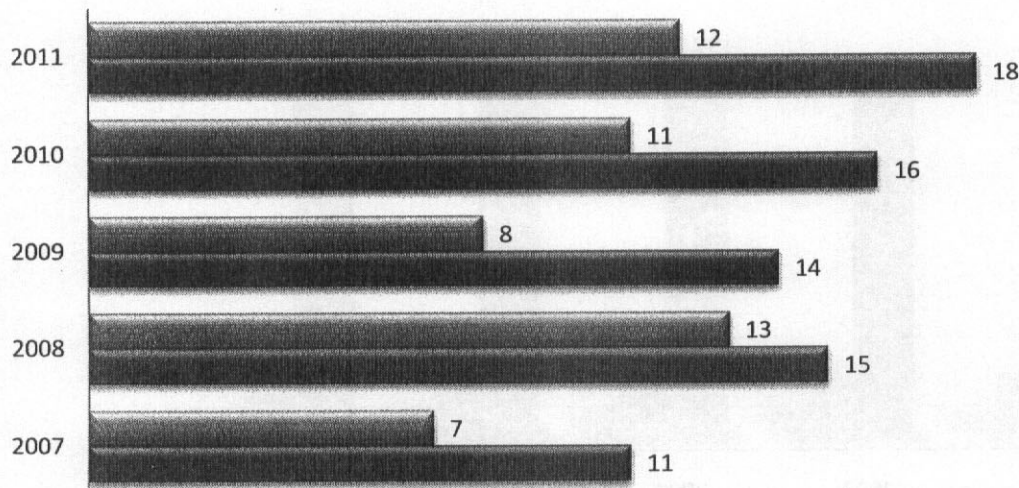
Liczba dzieci umieszczonych w rodzinach zastępczych



Tab. Nr 3. Liczba rodzin zastępczych poza terenem Powiatu Skarżyskiego oraz liczba umieszczonych w nich dzieci pochodzących z terenu Powiatu Skarżyskiego w latach 2007 – 2011 r.

Dzieci umieszczone w rodzinach zastępczych na terenie innych powiatów

■ Liczba rodzin zastępczych ■ Liczba umieszczonych dzieci



Kandydaci na rodziny zastępcze w tym zawodowe, niezawodowej lub prowadzenia rodzinnego domu dziecka oraz dla kandydatów na dyrektora na dyrektora placówki opiekuńczo-wychowawczej typu rodzinnego winni ukończyć szkolenie zgodnie z Rozporządzeniem Ministra Pracy i Polityki Społecznej w sprawie szkoleń dla kandydatów do sprawowania pieczy zastępczej z dnia 09.12.2011r. (Dz. U. Nr 274, poz. 1620)

Szkolenia takie dla rodzin z terenu Powiatu Skarżyskiego były prowadzone w poprzednich latach przez ośrodek zewnętrzny - Katolicki Ośrodek Adopcyjno-Opiekuńczy w Kielcach. W latach 2010 – 2011 przeszkolono w nim cztery rodziny (po dwie w każdym roku). Zgodnie z ustawą o wspieraniu rodziny i systemie pieczy zastępczej z dn. 09.06.2011r. kandydaci do pełnienia funkcji rodziny zastępczej zawodowej, rodziny zastępczej niezawodowej lub do prowadzenia rodzinnego domu dziecka są obowiązani posiadać świadectwo ukończenia szkolenia organizowanego przez organizatora rodzinnej pieczy zastępczej.

Ustawa o wspieraniu rodziny i systemie pieczy zastępczej wprowadza nową typologię rodzin zastępczych oraz rozszerza zakres pomocy pieniężnej udzielanej rodzinom zastępczym.

Od dnia 01.01.2012r. formami rodzinnej pieczy zastępczej są:

1. Rodziny zastępcze:

- a. spokrewnione – małżonkowie lub osoba będący wstępnymi lub rodzeństwem dziecka,
- b. niezawodowa – małżonkowie lub osoba nie będący wstępnymi lub rodzeństwem dziecka,
- c. zawodowa, w tym zawodowa pełniąca funkcję pogotowia rodzinnego i zawodowa specjalistyczna ,

2. Rodzinny dom dziecka.

Rodziny zastępcze oraz rodzinne domy dziecka, na ich wniosek będą wspierane przez rodziny pomocowe.

Funkcje rodziny zastępczej mogą pełnić: rodziny zastępcze niezawodowe, rodziny zastępcze zawodowe lub prowadzący rodzinny dom dziecka oraz małżonkowie lub osoba przeszkoleni do pełnienia funkcji rodziny zastępczej, prowadzenia rodzinnego domu dziecka lub rodziny przysposabiającej.

Rodzinom zastępczym oraz prowadzącym rodzinny dom dziecka, na każde umieszczone dziecko przysługują następujące świadczenia obligatoryjne:

- świadczenie na pokrycie kosztów utrzymania dziecka,
- dodatek na pokrycie zwiększonych kosztów utrzymania dziecka, w przypadku gdy legitymuje się ono orzeczeniem o niepełnosprawności lub orzeczeniem o znacznym lub umiarkowanym stopniu niepełnosprawności,
- dodatek na pokrycie zwiększonych kosztów utrzymania dziecka, w przypadku gdy zostało ono umieszczone w rodzinie zastępczej zawodowej na podstawie ustawy z dnia 26.10.1982r. o postępowaniu w sprawach nieletnich.

Rodzinom zastępczym zawodowym oraz prowadzącym rodzinny dom dziecka przysługuje comiesięczne wynagrodzenie. Ustalając jego wysokość bierze się pod uwagę w szczególności kwalifikacje, szkolenia i oceny rodziny zastępczej zawodowej lub prowadzącego rodzinny dom dziecka.

W przypadku, gdy rodzina zastępcza zawodowa lub prowadzący rodzinny dom dziecka czasowo nie sprawuje opieki w związku z wypoczynkiem udziałem w szkoleniach lub pobytem w szpitalu albo w przypadku wystąpienia nieprzewidzianych trudności lub zdarzeń losowych piecza zastępcza nad dzieckiem może zostać powierzona rodzinie pomocowej.

Za okres pełnienia funkcji rodziny pomocowej, rodzina zastępcza otrzymuje świadczenie w wysokości nie niższej niż 20% wynagrodzenia.

Rodzinom zastępczym oraz prowadzącym rodzinne domy dziecka przysługują w/w świadczenia również po osiągnięciu przez dziecko pełnoletniości, nie dłużej jednak niż do osiągnięcia 25 roku życia, jeśli nadal przebywa w rodzinnej pieczy zastępczej.

Rodzinom zastępczym oraz prowadzącym rodzinny dom dziecka mogą ubiegać się również o świadczenia nieobligatoryjne, takie jak:

- dofinansowanie do wypoczynku poza miejscem zamieszkania dziecka w wieku od 6 do 18 roku życia – raz w roku,
- świadczenie na pokrycie niezbędnych wydatków związanych z potrzebami przyjmowanego dziecka – jednorazowo,
- świadczenie na pokrycie wydatków związanych z wystąpieniem zdarzeń losowych lub innych zdarzeń mających wpływ na jakość sprawowanej opieki – jednorazowo lub okresowo,

Rodzina zastępcza niezawodowa i zawodowa może otrzymać środki finansowe na utrzymanie lokalu mieszkalnego w budynku wielorodzinnym lub domu jednorodzinnego w wysokości odpowiadającej wydatkom ponoszonym przez rodzinę zastępczą m.in. czynsz, opłaty z tytułu najmu, opłaty za energię elektryczną i ciepłą, wodę, gaz.

Ponadto rodzina zastępcza zawodowa może raz do roku ubiegać się o przyznanie świadczenia na pokrycie kosztów związanych z przeprowadzeniem niezbędnego remontu lokalu mieszkalnego.

2. Usamodzielniający się pełnoletni wychowankowie z rodzin zastępczych i placówek opiekuńczo-wychowawczych

Osoba, która osiągnęła pełnoletniość w rodzinie zastępczej oraz osoba pełnoletnia opuszczająca placówkę opiekuńczo – wychowawczą typu rodzinnego i socjalizacyjnego jest objęta pomocą mającą na celu jej życiowe usamodzielnienie i integrację ze środowiskiem przez pracę socjalną, jak również przez pomoc:

- pieniężną na usamodzielnienie,
- pieniężną na kontynuowanie nauki,
- w uzyskaniu odpowiednich warunków mieszkaniowych, w tym w mieszkaniu chronionym,

- w uzyskaniu zatrudnienia,
- na zagospodarowanie w formie rzeczowej.

Na terenie powiatu jest 50 pełnoletnich wychowanków objętych miesięczną pomocą na kontynuowanie nauki. Pomoc na kontynuowanie nauki, na usamodzielnienie oraz na zagospodarowanie jest przyznawana osobie usamodzielnianej, która przebywała w pieczy zastępczej przez okres co najmniej 3 lat – w przypadku osoby usamodzielnianej opuszczającej rodzinę zastępczą spokrewnioną oraz roku – w przypadku osoby usamodzielnianej opuszczającej rodzinę zastępczą niezawodową, rodzinę zastępczą zawodową, rodzinny dom dziecka, placówkę opiekuńczo-wychowawczą lub regionalną placówkę opiekuńczo-terapeutyczną. Do okresów pobytu w pieczy zastępczej wlicza się również:

1. Okresy pobytu w domu pomocy społecznej dla dzieci i młodzieży niepełnosprawnych intelektualnie, domu dla matek z małoletnimi dziećmi i kobiet w ciąży oraz w schronisku dla nieletnich, zakładzie poprawczym, specjalnym ośrodku szkolno-wychowawczym, specjalnym ośrodku wychowawczym, młodzieżowym ośrodku socjoterapii, zapewniającym całodobową opiekę w młodzieżowym ośrodku wychowawczym, jeżeli orzeczenie sądu o umieszczeniu w pieczy zastępczej nie zostało uchylone,
2. Okres pobytu osoby pełnoletniej w rodzinie zastępczej, rodzinnym domu dziecka, placówce opiekuńczo- wychowawczej.

Pomoc na usamodzielnienie oraz pomoc na zagospodarowanie jest przyznawana osobie usamodzielnianej, której dochód miesięczny nie przekracza kwoty 1 200 zł. W przypadku gdy dochód miesięczny osoby usamodzielnianej przekracza kwotę 1200 zł, można przyznać pomoc na usamodzielnienie lub pomoc na zagospodarowanie, jeżeli jest to uzasadnione jej sytuacją mieszkaniową, dochodową, majątkową lub osobistą. Ustalając dochód osoby usamodzielnianej uwzględnia się sumę dochodów tej osoby, jej małżonka oraz dzieci pozostających na jej utrzymaniu, podzieloną przez liczbę tych osób. Pomoc, dla osób usamodzielnianych jest przyznawana lub udzielana na jej wniosek. Warunkiem przyznania pomocy na kontynuowanie nauki i na usamodzielnienie jest złożenie wniosku co najmniej dwa miesiące, odpowiednio, przed terminem opuszczenia pieczy zastępczej lub terminem opuszczenia dotychczasowej rodziny zastępczej, rodzinnego domu dziecka, placówki opiekuńczo-wychowawczej, z jednoczesnym:

- 1) wskazaniem przez osobę usamodzielnianą, osoby, która podejmuje się pełnienia funkcji opiekuna usamodzielnienia i przedstawieniem pisemnej zgody tej osoby,

2) złożeniem indywidualnego programu usamodzielnienia, określającego w szczególności:

- zakres współdziałania osoby usamodzielnianej z opiekunem usamodzielnienia,
- sposób uzyskania przez osobę usamodzielnianą wykształcenia lub kwalifikacji zawodowych, pomocy w uzyskaniu odpowiednich warunków mieszkaniowych oraz w podjęciu przez osobę usamodzielnianą zatrudnienia.

Pomoc na kontynuowanie nauki przyznaje się osobie usamodzielnianej, jeżeli kontynuuje naukę:

- w szkole,
- w zakładzie szkolenia nauczycieli,
- w uczelni,
- na kursach, jeśli ich ukończenie jest zgodne z indywidualnym programem usamodzielnienia,
- u pracodawcy w celu przygotowania zawodowego .

Wysokość pomocy na kontynuowanie nauki wynosi nie mniej niż 500 zł miesięcznie. Pomoc, o której mowa wyżej przyznaje się na czas nauki, nie dłużej jednak niż do ukończenia przez osobę usamodzielnianą 25. roku życia. Pomoc ta przysługuje w czasie trwania, odpowiednio, roku szkolnego, roku akademickiego, kursu albo przygotowania zawodowego. Wysokość pomocy na usamodzielnienie wynosi: w przypadku osoby usamodzielnianej opuszczającej pieczę zastępczą :

- nie mniej niż 3 300 zł –jeżeli przebywała w rodzinie zastępczej spokrewnionej przez okres co najmniej 3 lat,
- nie mniej niż 6 600 zł –jeżeli przebywała w pozostałej pieczy zastępczej przez okres powyżej 3 lat,
- nie mniej niż 3 300 zł –jeżeli przebywała w pozostałej pieczy zastępczej przez okres od 2 do 3 lat,
- nie mniej niż 1 650 zł –jeżeli przebywała w pozostałej pieczy zastępczej przez okres poniżej 2 lat, nie krócej jednak niż przez okres 1 roku.

W przypadku, gdy osoba usamodzielniana otrzymuje pomoc na kontynuowanie nauki, pomoc na usamodzielnienie jest wypłacana po zakończeniu pobierania pomocy na

kontynuowanie nauki. Pomoc na zagospodarowanie jest wypłacana jednorazowo, nie później niż do ukończenia przez osobę usamodzielnianą 26 roku życia, w wysokości nie niższej niż 1500 zł, a w przypadku osoby legitymującej się orzeczeniem o umiarkowanym albo znacznym stopniu niepełnosprawności – w wysokości nie niższej niż 3 000 zł. Pomoc na zagospodarowanie może być przyznana w formie rzeczowej. Pomoc pieniężna na usamodzielnienie jest przyznawana na zaspokojenie ważnej potrzeby życiowej osoby usamodzielnianej.

Program rozwoju pieczy zastępczej w Powiecie Skarżyskim na lata 2012- 2014

Z roku na rok na terenie Powiatu Skarżyskiego wzrasta liczba dzieci pozbawionych częściowo i całkowicie opieki rodzicielskiej, a tym samym wzrasta liczba dzieci umieszczonych w pieczy zastępczej.

W związku z powyższym istnieje konieczność tworzenia niezawodowych oraz zawodowych rodzin zastępczych zapewniających profesjonalną opiekę na dziećmi.

Ustawa z dnia 9 czerwca 2011 r. o wspieraniu rodziny i systemie pieczy zastępczej nakłada na powiaty nowe obowiązki m.in. :

- opracowanie i realizacja 3-letnich programów dotyczących rozwoju pieczy zastępczej zawierający coroczny limit rodzin zastępczych zawodowych,
- powołania organizatora pieczy zastępczej oraz objęcie rodzin zastępczych i rodzinnych domów dziecka opieką koordynatorów rodzinnej pieczy zastępczej (jeden koordynator na nie więcej niż 30 rodzin),
- organizowanie szkoleń dla kandydatów do pełnienia funkcji rodziny zastępczej, prowadzenia rodzinnego domu dziecka lub pełnienia funkcji dyrektora placówki opiekuńczo – wychowawczej typu rodzinnego, dla rodzin zastępczych, prowadzących rodzinne domy dziecka, rodzin pomocowych i dyrektorów placówek opiekuńczo–wychowawczych typu rodzinnego,
- organizowanie wsparcia dla rodzinnej pieczy zastępczej poprzez m.in. prowadzenie specjalistycznego poradnictwa.

Cel główny programu

Zniwelowanie skutków braku możliwości wypełniania podstawowych funkcji rodziny w rodzinach naturalnych na terenie Powiatu Skarżyskiego.

Cele szczegółowe programu:

Cel szczegółowy nr 1.

Zwiększenie poziomu opieki nad dziećmi przebywającymi poza środowiskiem naturalnym na terenie Powiatu Skarżyskiego.

Uzasadnienie celu: Dziecku, któremu rodzina naturalna nie może zapewnić bezpośredniej opieki i wychowania należy zorganizować opiekę zastępczą. Szansą wzrastania dziecka w warunkach zbliżonych do naturalnych są rodziny zastępcze.

Kierunki działań:

1. Zorganizowanie na terenie Powiatu Skarżyskiego profesjonalnego systemu pieczy zastępczej poprzez wdrażanie działań zaplanowanych do realizacji w ramach 3-letniego programu rozwoju pieczy zastępczej w powiecie skarżyskim.
2. Promocja idei rodzicielstwa zastępczego.
3. Pozyskanie i przygotowanie kandydatów do pełnienia funkcji rodziny zastępczej oraz do prowadzenia rodzinnego domu dziecka.
4. Udzielanie pomocy rodzinom zastępczym w działaniach na rzecz powrotu dzieci do rodzin naturalnych.
5. Kompleksowe działania związane z dostosowaniem placówki opiekuńczo-wychowawczej do obowiązujących standardów.
6. Czynności podejmowane we współpracy z instytucjami i organizacjami pozarządowymi działającymi na rzecz pieczy zastępczej i rodzicielstwa zastępczego.

Oczekiwane efekty:

1. Powstanie różnorodnych form opieki zastępczej w powiecie skarżyskim.

2. Zamierzone społeczne postrzeganie rodzin zastępczych jako integralnego elementu systemu pieczy zastępczej.
3. Wzrost liczby rodzin zastępczych.
4. Powrót dzieci do rodzin naturalnych.
5. Dostosowanie standardu placówki opiekuńczo-wychowawczej do zapisów ustawy o wspieraniu rodziny i systemie pieczy zastępczej.
6. Zacieśnienie kontaktów z instytucjami i organizacjami pozarządowymi działającymi na rzecz pieczy zastępczej i rodzicielstwa zastępczego.

Wskaźniki:

1. Liczba działań zrealizowanych w ramach programu.
2. Liczba przeprowadzonych kampanii promujących idee rodzicielstwa zastępczego.
3. Liczba pozyskanych kandydatów do pełnienia funkcji rodziny zastępczej, którzy otrzymali świadectwo kwalifikacyjne do pełnienia tej funkcji.
4. Liczba wychowanków, którzy wrócili do rodzin naturalnych.
5. Obowiązujący standard placówki.
6. Liczba organizacji udzielających wsparcia oraz specyfika udzielonego wsparcia.

Cel szczegółowy nr 2

Usamodzielnienie wychowanków placówek opiekuńczo-wychowawczych i rodzin zastępczych.

Uzasadnienie celu: Istnieje konieczność, by w zintegrowanym systemie opieki nad dzieckiem i rodziną uwzględnić działania mające na celu przygotowanie wychowanków do samodzielnego życia po opuszczeniu placówki opiekuńczo - wychowawczej lub rodziny zastępczej. W czasie pobytu w pieczy zastępczej, wychowanek powinien nabyć odpowiednie umiejętności i wiedzę niezbędną do wejścia w dorosłe życie i samodzielnego funkcjonowania. Przygotowanie wychowanków do samodzielnego, dorosłego życia powinno w przyszłości zapobiec ich społecznemu wykluczeniu.

Kierunki działań:

1. Podjęcie zintegrowanych czynności na rzecz wychowanków placówek opiekuńczo-wychowawczych i rodzin zastępczych prowadzących do procesu ich usamodzielnienia.
2. Przyznanie pełnoletnim wychowankom pomocy pieniężnej na usamodzielnianie i kontynuowanie nauki oraz zagospodarowywanie.
3. Współpraca instytucji i organizacji pozarządowych w powiecie skarżyskim na rzecz kompleksowego wsparcia usamodzielnianego wychowanka.

Oczekiwane efekty:

1. Kompleksowe przygotowanie wychowanków do procesu usamodzielnienia.
2. Uzyskanie niezależności oraz racjonalne wykorzystanie wsparcia finansowo- rzeczowego przez pełnoletnich wychowanków pieczy zastępczej.
3. Korzystanie przez usamodzielnianych wychowanków ze wsparcia zgodnie z kompetencjami instytucji.

Wskaźniki:

1. Liczba uzyskanych pozytywnych ocen z realizacji programu usamodzielnienia pełnoletnich wychowanków pieczy zastępczej.
2. Liczba wychowanków, którzy otrzymali świadczenie na kontynuowanie nauki, usamodzielnienie oraz pomoc na zagospodarowanie w formie rzeczowej.
3. Liczba wychowanków i forma wsparcia otrzymana przez pełnoletnich wychowanków, ze strony innych instytucji i organizacji pozarządowych.

Cel szczegółowy nr 3**Efektywne funkcjonowanie istniejących rodzin zastępczych w powiecie skarżyskim****Kierunki działań:**

1. Zatrudnienie koordynatorów rodzinnej pieczy zastępczej.
2. Organizowanie szkoleń dla już istniejących rodzin zastępczych: niezawodowych, zawodowych, prowadzących rodzinny dom dziecka oraz rodzin zastępczych spokrewnionych.

3. Udzielanie porad specjalistycznych - prawnych, psychologicznych, socjalnych dla rodzin zastępczych niezawodowych, zawodowych, prowadzących rodzinny dom dziecka oraz rodzin zastępczych spokrewnionych.
4. Inicjowanie i prowadzenie grup wsparcia dla rodzin zastępczych niezawodowych, zawodowych oraz spokrewnionych.

Oczekiwane efekty:

1. Stały dostęp istniejących rodzin zastępczych do profesjonalnego wsparcia.
2. Zdobywanie lub pogłębienie wiedzy merytorycznej w zakresie sprawowania opieki i wychowania nad podopiecznymi przez osoby prowadzące rodziny zastępcze niezawodowe, zawodowe, rodzinny dom dziecka i rodziny zastępcze spokrewnione.
3. Profesjonalne rozwiązania bieżących problemów w rodzinnej pieczy zastępczej.
4. Stały kontakt i wzajemna pomoc rodzin zastępczych.

Wskaźniki:

1. Liczba zatrudnionych koordynatorów rodzinnej pieczy zastępczej w roku 2012, 2013, 2014 r.
2. Liczba rodzin: niezawodowych, zawodowych, prowadzących rodzinny dom dziecka oraz spokrewnionych uczestniczących w szkoleniach, spotkaniach, konferencjach doszkalających zawodowo.
3. Liczba rodzin zastępczych niezawodowych, zawodowych, prowadzących rodzinny dom dziecka korzystających z poradnictwa specjalistycznego, w tym poradnictwo prawne, psychologiczne, socjalne
4. Liczba rodzin spokrewnionych, niezawodowych, zawodowych uczestniczących w grupie wsparcia.

Cel szczegółowy nr 4

Utworzenie nowych zawodowych rodzin zastępczych.

Uzasadnienie celu: Obecne rozwiązania ustawowe kładą nacisk na rozwijanie rodzinnych zastępczych form opieki. Należy dążyć do systematycznego zwiększania liczby zawodowych rodzin zastępczych.

Kierunki działań:

1. Ocena możliwości i szans powstania zawodowych rodzin zastępczych w powiecie skarżyskim.

Oczekiwane efekty:

1. Powstanie nowych zawodowych rodzin zastępczych w powiecie skarżyskim zgodnie z założoną liczbą.

Wskaźnik:

1. Liczba nowopowstałych zawodowych rodzin zastępczych funkcjonujących w powiecie skarżyskim zgodnie z ustalonym liczbą na dany rok kalendarzowy.

Tab. Nr 4. Liczba nowopowstałych zawodowych rodzin zastępczych dla Powiatu Skarżyskiego na lata 2012-2014.

	Rok 2012	Rok 2013	Rok 2014
zawodowe rodziny zastępcze	1	2	2

Warunkiem do pełnienia funkcji rodziny zastępczej zawodowej jest co najmniej 3-letnie doświadczenie jako rodzina zastępcza lub prowadzący rodzinny dom dziecka, a także posiadanie pozytywnej opinii koordynatora rodzinnej pieczy zastępczej.

Należy zaznaczyć, że założony limit może ulec zmianie, w zależności od aktualnych potrzeb i posiadanych środków finansowych.