

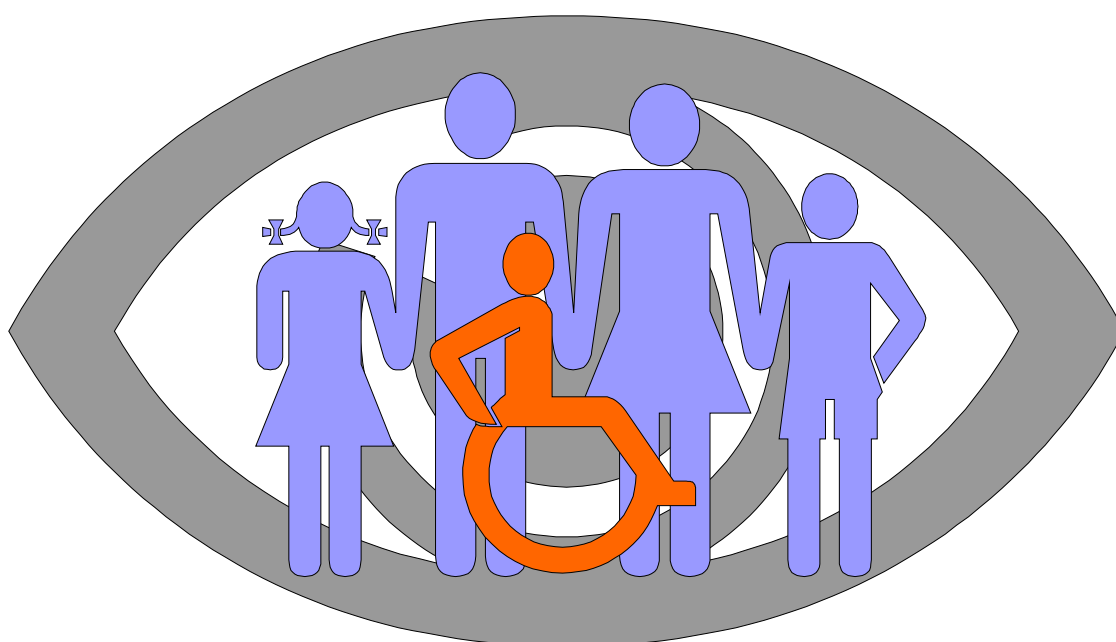
POWIATOWY PROGRAM POMOCY DZIECKU I RODZINIE

Lata 2007 -2011

**Opracowanie:
Powiatowe Centrum Pomocy Rodzinie
Skarżysko – Kamienna
ul. Tysiąclecia 22
pcprskarżysko.pl
pcpr.sko@wp.pl**

Skarżysko - Kamienna maj 2007

**POWIATOWE CENTRUM POMOCY RODZINIE
W SKARŻYSKU - KAMIENNEJ**



**KAŻDA RODZINA W POWIECIE SKARŻYSKIM POWINNA POSIADĆ
PEWNOŚĆ, ŻE MOŻE LICZYĆ NA POMOC W SYTUACJACH TRUDNYCH
DZIĘKI SKUTECZNEMU SYSTEMOWI UDZIELANIA POMOCY DZIECIOM,
MŁODZIEŻY I RODZINIE**

SPIS TREŚCI

Wstęp	str. 4
• Ustawowe zadania powiatu w zakresie pomocy społecznej	str. 6
• Cel oraz zakres powiatowego programu pomocy dziecku i rodzinie	str. 8
• Diagnoza społeczna	
1. Ogólna charakterystyka powiatu	str. 13
2. Charakterystyka rodzin z terenu powiatu	str. 18
3. Charakterystyka infrastruktury w opiece nad dzieckiem i rodziną w Powiecie Skarżyskim	str. 21
• Działania w ramach Powiatowego Programu Pomocy Dziecku i Rodzinie w latach 2007-2011	str. 26
Zakończenie	str. 32
Wykaz tabel	str. 34
Wykaz źródeł	str. 35

WSTĘP

W 1999 roku w ramach drugiej reformy samorządowej w Polsce przebudowano system pomocy dziecku i rodzinie. Zadania publiczne w tym zakresie powierzono samorządowi powiatowemu, włączając równocześnie do systemu pomocy społecznej część należących wcześniej do systemu edukacji placówek opiekuńczo wychowawczych, w tym domy dziecka, określane obecnie jako placówki socjalizacyjne oraz rodziny zastępcze. Rolę instytucji koordynującej system pomocy dziecku i rodzinie na poziomie lokalnym przypisano powiatowemu centrum pomocy rodzinie.

Szczegółowe zadania z zakresu pomocy społecznej zapisane zostały w ustawie z dnia 12 marca 2004 r. o pomocy społecznej (Dz.U. z 2004 r. Nr 64 poz. 593 z późn. zm.) w rozdziale 4 „Opieka nad rodziną i dzieckiem”. Zapisy tego rozdziału dotyczą pomocy dziecku i rodzinie mającej trudności w wypełnianiu swych podstawowych funkcji opiekuńczo-wychowawczych. Pomoc ta powinna wspierać rodziny niezdolne do samodzielnego przezwyciężania trudnych sytuacji życiowych, a w sytuacjach koniecznych zapewniać dziecku opiekę i wychowanie poza rodziną biologiczną.

Powiatowy Program Pomocy Dziecku i Rodzinie na lata 2007-2011, zwany dalej Programem, jest strategicznym dokumentem Powiatu Skarżyskiego przyjętym w celu sprawnego i trafnego realizowania przez samorząd lokalny konstytucyjnej zasady udzielania szczególnej pomocy rodzinie. Stanowi uzupełnienie Powiatowej Strategii Rozwiązywania Problemów Społecznych. Powstał w oparciu o uzupełnioną diagnozę środowiska i konsultację zarówno z instytucjami, placówkami i organizacjami pozarządowymi działającymi na rzecz rodziny. Ponadto jest zgodny ze standardami w zakresie pomocy rodzinie i dziecku obowiązującymi w Unii Europejskiej. Jego budowa oparta jest o następujące cele:

- wczesna prewencja poprzez rozwój poradnictwa i terapii rodzin dysfunkcyjnych,
- tworzenie i rozwój placówek wsparcia dziennego np. świetlice terapeutyczne, środowiskowe, ośrodek interwencji kryzysowej itp.,
- wspieranie rodzin i pomoc w rozwiązywaniu ich problemów,
- tworzenie zastępczej opieki rodzinnej poprzez powoływanie specjalistycznych rodzin zastępczych,

Powiatowy Program Pomocy Dziecku i Rodzinie

- budowanie systemu placówek opiekuńczo-wychowawczych.

W systemie prorodzinnej profilaktyki i opieki nad dzieckiem należy uznać, docenić i konsekwentnie realizować zasadę podstawowej roli opiekuńczej i wychowawczej rodziny w rozwoju dziecka. Zamiast zastępować rodzinę w jej funkcji opiekuńczo-wychowawczej, należy ją wspierać i wspomagać tak, aby przywrócić jej prawidłowe funkcjonowanie. W sprawnym lokalnym systemie prorodzinnym większość dzieci nie powinna „wychodzić” na dłużej z kręgu rodziny. Dlatego należy podjąć pracę z rodzinami biologicznymi, aby ich dzieci pozostające w opiece zastępczej, jak najszybciej mogły powrócić do środowiska rodzinnego. Rodzinie mającej trudności w wypełnianiu swoich funkcji opiekuńczo-wychowawczych należy udzielić zatem pomocy w formie:

- poradnictwa rodzinnego,
- terapii rodzinnej,
- pracy socjalnej.

Odpowiednio zaprojektowana i wdrożona lokalna polityka społeczna stanowi inwestycję, która procentuje dla wszystkich obywateli. Działania zmierzające do integracji społecznej zwiększają potencjał rozwoju, a także sprzyjają zwiększaniu aktywności społecznej, także w obszarze pomocy społecznej na poziomie powiatu.

I. Ustawowe zadania powiatu w zakresie pomocy społecznej

W 1999 r. wprowadzono zasadnicze zmiany w funkcjonowaniu systemu opieki nad dzieckiem i rodziną. Zadania z zakresu opieki nad dziećmi zostały wyłączone z systemu oświaty i przekazane pod nadzór ministra pracy i polityki społecznej w ramach nowego modelu pomocy społecznej.

W wyniku tych zmian do zadań gminy włączono zabezpieczenie podstawowych potrzeb dzieci i rodzin zamieszkujących na jej terenie. Gmina ma obowiązek tworzenia gminnego systemu profilaktyki i opieki nad dzieckiem i rodziną. Natomiast powiat ma realizować zadania specjalistyczne takie jak: poradnictwo rodzinne, zapewnienie opieki i wychowania dzieciom poza rodziną, w tym w rodzinach zastępczych i całodobowych placówkach opiekuńczo-wychowawczych.

Ustawowe zadania powiatu w tym zakresie obejmują:

- prowadzenie specjalistycznego poradnictwa,
- organizowanie opieki w rodzinach zastępczych zawodowych,
- organizowanie i prowadzenie całodobowych placówek opiekuńczo-wychowawczych,
- udzielanie pomocy pieniężnej na częściowe pokrycie kosztów utrzymania dzieci umieszczonych w rodzinach zastępczych,
- wypłacanie wynagrodzenia zawodowym rodzinom zastępczym,
- pokrywanie kosztów pobytu dzieci umieszczonych w całodobowych placówkach opiekuńczo-wychowawczych,
- udzielanie pomocy na usamodzielnienie i kontynuowanie nauki osobom opuszczającym różnego typu placówki pomocy społecznej,
- pomoc w integracji ze środowiskiem osób mających trudności w przystosowaniu się do życia po opuszczeniu różnego typu placówek,
- organizowanie i prowadzenie mieszkań chronionych i mieszkań usamodzielnienia,
- organizowanie i prowadzenie ośrodków interwencji kryzysowej,
- organizowanie i prowadzenie ośrodków wsparcia.

Realizatorem ustawowych zadań powiatu z zakresu pomocy społecznej jest Powiatowe Centrum Pomocy Rodzinie. Przy realizacji tych zadań Centrum współpracuje

Powiatowy Program Pomocy Dziecku i Rodzinie

z różnymi podmiotami działającymi w sferze pomocy społecznej, z organizacjami pozarządowymi i osobami fizycznymi. Ważna jest współpraca w tym zakresie z samorządami gminnymi i jednostkami pomocy społecznej, które wspierają rodzinę w ich naturalnym środowisku, zapewniając im pomoc i opiekę w systemie dziennym, bez konieczności opuszczania środowiska lokalnego.

II. Cel oraz zakres powiatowego programu pomocy dziecku i rodzinie

Powiatowy Program Pomocy Dziecku i Rodzinie

Przekazując Powiatowy Program Pomocy Dziecku i Rodzinie mamy świadomość, iż dokument ten w społecznym odbiorze może budzić obawę związaną z jego realizacją. Nie powinno być wątpliwości na temat jego zasadności, misji oraz celów, jakie ma wypełniać. Zakres praktycznego zastosowania zależeć będzie od środków i konsekwencji w jego wdrażaniu. Stanowi on podstawę do projektowania i programowania zadań oraz przyszłych celów w zakresie wsparcia oraz doskonalenia pomocy społecznej i pracy socjalnej wobec dziecka i rodziny.

Głównym Celem Programu jest stworzenie systemu działań na rzecz rodzin zagrożonych wykluczeniem społecznym, a więc systemu wsparcia rodzin, który spowoduje, że będą one bardziej wydolne w wypełnianiu swoich zadań opiekuńczych i wychowawczych.

Założono, że realizacja polityki prorodzinnej przyniesie lepsze efekty, jeżeli będzie miała charakter systemowy i zintegrowany, z udziałem wielu podmiotów działających na rzecz rodziny, w szczególności samorządów lokalnych, Kościołów i innych związków wyznaniowych oraz organizacji pozarządowych.

Opracowując i tworząc system opieki nad rodziną i dzieckiem szczególnie istotne jest włączenie wszystkich podmiotów działających w środowisku lokalnym wspierających i wspomagających dziecko i rodzinę, poprzez wcześniej ustalone kierunki działań tj.:

- wzmacnianie rodziny w wypełnianiu jej funkcji opiekuńczo-wychowawczej,
- organizowanie pomocy instytucjonalnej w sytuacjach kryzysowych,
- wysoki standard usług.

Założono następujący do realizacji cel strategiczny:

Zorganizowanie kompleksowego i sprawnego systemu pomocy dziecku i rodzinie w Powiecie Skarżyskim.

Cele szczegółowe:

1. Tworzenie systemu wsparcia dziecka i rodziny w ich naturalnym środowisku.

Analiza funkcji rodziny współczesnej wskazuje na potrzebę systemowych rozwiązań w zakresie jej wsparcia, mieszczących się w formule zintegrowanych, interdyscyplinarnych działań, szczególnie związanych ze sferą edukacji

Powiatowy Program Pomocy Dziecku i Rodzinie

i wychowania. Warunkiem koniecznym jest próba wyjścia poza tradycyjny schemat statycznego pojmowania rodziny, tej szczególnej komórki społecznej, pozbawionej analizy faz jej rozwoju i specyfiki potrzeb z nimi związanych. Proponowane uszczegółowienie pierwszego priorytetu stanowi naturalną konsekwencję myślenia systemowego myślenia o rodzinie, z punktu widzenia lokalnej polityki społecznej. Środowiskowe uwarunkowania skuteczności działań w zakresie wsparcia dziecka i rodziny, wymagają budowy takiego systemu, którego poszczególne elementy gwarantować będą powodzenie w zintegrowanych działaniach dotyczących kwestii tej kategorii odbiorców. usług systemu.

2. Wspieranie rozwoju różnorodnych form zastępczej opieki nad dzieckiem.

Według przyjętych założeń kształtowanej lokalnej polityki społecznej wspierany będzie rozwój rodzinnych form opieki zastępczej, poprzez tworzenie rodzin zastępczych, w tym również zawodowych, dla dzieci, które nie mogą wychowywać się w rodzinie własnej. Ponadto planowane jest wzbogacenie obecnej infrastruktury o całodobowe placówki opiekuńczo – wychowawcze typu rodzinnego oraz przekształcenie obecnie funkcjonującej placówki opiekuńczo-wychowawczej. Przekształcenie polegać będzie na utworzeniu grup autonomicznych przeznaczonych dla nielicznych grup dzieci (10-12 dzieci w grupach) oraz mieszkań usamodzielnienia. Jednocześnie zakłada się organizację powyższych form w najbliższym, naturalnym środowisku dziecka. Ponadto w powyższych przedsięwzięciach uwzględnić należy tworzenie wychowankom (przez stały zespół wychowawczy), optymalnych warunków rozwoju i przystosowawczego funkcjonowania w dorosłym życiu.

Pomoc społeczna jest instytucją polityki społecznej i przez pryzmat tej systemowej zależności należy jej przypisać, a właściwie przywrócić, funkcje integracji i aktywizacji społecznej, które stereotyp myślenia o wyłącznie interwencyjnym charakterze tego elementu zabezpieczenia społecznego, do tej pory w konkretnych działaniach jedynie skutecznie ograniczał. W procesie wdrażania aktywnej polityki społecznej pomoc społeczna powinna mieć, w układzie komplementarnym, niezwykle wiarygodnych sojuszników. Strategię pozyskiwania takich sprzymierzeńców, ze swoją autonomiczną siłą oddziaływania na rzeczywistość,

Powiatowy Program Pomocy Dziecku i Rodzinie

widzimy w ludziach, którym los dziecka pozbawionego ciepła i miłości nie jest obojętny.

3. Tworzenie systemu instytucjonalnych form pomocy dziecku i rodzinie.

Partnerstwo publiczno-społeczne jest kwintesencją konstytucyjnej zasady pomocniczości, której szczególnego znaczenia nadaje stwierdzenie: *tak mało państwa, jak to jest możliwe, tak dużo państwa, jak to jest konieczne*. W tym kontekście, niezbędne jest nadanie inicjatywom oddolnym z udziałem sektora organizacji pozarządowych, odpowiedniego znaczenia, tworząc warunki dla rozwoju instytucji społeczeństwa obywatelskiego, dialogu obywatelskiego, postaw obywatelskich kształtujących różnorodne formy partycypacji społecznej, a tym samym przyczynić się do dynamicznego rozwoju koncepcji uspołecznionej formuły usług społecznych.

4. Podniesienie jakości świadczonych usług w zakresie pomocy rodzinie i dziecku na poziomie powiatu

Mobilność społeczna stanowi warunek konieczny rozwoju. Jest determinantą kształtowania ładu społecznego sprzyjającego budowaniu sprawiedliwej struktury społecznej. Jej dynamika zależy od ludzkich motywacji, postaw i zachowań społecznych. Zależy także od wiedzy i umiejętności, w tym umiejętności współdziałania. Aktywizacja i mobilizacja partnerów lokalnych dla osiągnięcia założonych celów w społecznym tworzeniu rzeczywistości stają się priorytetem, który w sposób szczególny przenika swoim wpływem wszystkie pozostałe priorytety. Od profesjonalnych służb społecznych, poprzez system kształcenia i od światłych obywateli, poprzez system poradnictwa, w dużej mierze będzie zależał kształt rozwoju na poziomie lokalnym.

Program nawiązuje do określonego w Strategii Powiatu Skarżyskiego celu głównego oraz celów operacyjnych w celu strategicznym wsparcie rodzin (opieka nad dzieckiem i rodziną):

**KAŻDA RODZINA W POWIECIE SKARŻYSKIM POWINNA POSIADĆ
PEWNOŚĆ, ŻE MOŻE LICZYĆ NA POMOC W SYTUACJACH TRUDNYCH**

**DZIĘKI SKUTECZNEMU SYSTEMOWI UDZIELANIA POMOCY DZIECIOM,
MŁODZIEŻY I RODZINIE**

Miejsce realizacji programu:

Obszar Powiatu Skarżyskiego

Czas realizacji programu:

od 2007 roku do 2011 roku

Adresaci programu:

- Dzieci wymagające opieki i pomocy.
- Rodziny mające trudności w wypełnianiu funkcji opiekuńczo-wychowawczych.
- Rodziny biologiczne.
- Rodziny zastępcze, w tym pogotowia rodzinne.
- Kandydaci na rodziców zastępczych
- Placówki opiekuńczo-wychowawcze (socjalizacyjne, rodzinne)
- Usamodzielnieni wychowankowie rodzin zastępczych i całodobowych placówek opiekuńczo – wychowawczych.
- Członkowie rodzin znajdujących się w trudnej sytuacji życiowej (kryzysowej).

Partnerzy:

- Administracja samorządowa
 - Rodziny zastępcze.
 - Placówki Opiekuńczo-Wychowawcze.
 - Ośrodki Pomocy Społecznej.
 - Powiatowy Urząd Pracy.
 - Prezydent Miasta Skarżyska – Kamiennej, Burmistrz Miasta i Gminy w Suchedniów i Wójtowie Gmin w Powiecie Skarżyskim.
 - Pełnomocnicy do spraw uzależnień w gminach.
 - Ośrodki zdrowia.
 - Szkoły (podstawowe, gimnazjalne, ponadgimnazjalne).

Powiatowy Program Pomocy Dziecku i Rodzinie

- Przedszkola.
- Poradnia Psychologiczno-Pedagogiczna w Skarżysku – Kamiennej.
- Rodzinne Domy Dziecka.
- Administracja rządowa:
 - Ministerstwo Pracy i Polityki Społecznej – Departament Integracji i Polityki Społecznej.
 - Świętokrzyski Urząd Wojewódzki - Wydział Polityki Społecznej w Kielcach.
- Inne instytucje
 - Sąd Rejonowy w Skarżysku – Kamiennej (kuratorzy).
 - Komenda Powiatowa Policji w Skarżysku – Kamiennej.
 - Straż Miejska.
 - Organizacje pozarządowe.
 - Media.
 - Wolontariusze.

Źródła finansowania Programu:

- Środki budżetu powiatu wspierane środkami z gmin.
- Środki własne jednostek organizacyjnych powiatu.
- Środki partnerów uczestniczących w Programie.
- Dotacje celowe.
- Sponsorzy.
- Środki pozabudżetowe pozyskane z innych źródeł (Europejski Fundusz Społeczny).

II. Dignozna społeczna






1. Ogólna charakterystyka powiatu

Powiat skarżyski utworzony został w 1999 roku w ramach reformy administracyjnej. Jego siedzibą jest miasto Skarżysko – Kamienna. Graniczy z natępującymi powiatami: kieleckim, koneckim, starachowickim oraz szydlowieckim będącym w strukturach województwa mazowieckiego. W skład powiatu wchodzi:

- gminy miejskie: Skarżysko – Kamienna,
- gminy miejsko-wiejskie: Suchedniów,
- gminy wiejskie: Bliżyn, Łączna, Skarżysko – Kościelne.

Charakterystykę gmin pod względem liczby ludności oraz powierzchni przedstawia poniższa tabela.

Tabela nr 1 *Charakterystyka gmin pod względem liczby ludności oraz powierzchni.*

Gmina	Ludność (2006)	Powierzchnia
 Skarżysko – Kamienna (miasto)	49 131	64,39 km ²
 Suchedniów (w tym miasto)	10 843 (8 911)	74,94 km ² (59,40 km ²)
 Bliżyn	8 617	141,08 km ²
 Skarżysko - Kościelne	6 188	53,24 km ²
 Łączna	5 245	61,65 km ²
Razem	80 024	395,30 km²

Powiatowy Program Pomocy Dziecku i Rodzinie

Powiat Skarżyski obejmujący swoim terenem ponad 395 km² powierzchni zamieszkuje łącznie ponad 80 tys. mieszkańców. W miastach mamy ogółem ponad 58 tys. mieszkańców przy czym większość stanowią kobiety (ok.52%). Stosunkowo mniej mamy mieszkańców zamieszkujących na terenach wiejskich.

Dane odnośnie prognozy liczby ludności Powiatu Skarżyskiego przedstawia tabela nr 2.

Tabela nr 2 *Prognoza ludności w latach 2010-2030 dla powiatu skarżyskiego*

Wyszczególnienie	2010	2015	2020	2025	2030
Ogółem (w tys.)					
Województwo świętokrzyskie	1263,6	1244,6	1222,5	1194,4	1158,7
Powiat Skarżyski	77,7	75,8	73,6	71,1	68,3
w tym kobiety (w tys.)					
Województwo świętokrzyskie	647,3	636,7	624,2	608,8	590,3
Powiat Skarżyski	40,4	39,3	38	36,6	35,1

Jak wynika z danych zawartych w powyższym zestawieniu prognozy dotyczące przyrostu naturalnego są wysoce niepokojące. Szacuje się bowiem, że w roku 2010 Powiat Skarżyski będzie liczył ok. 77,7 tys. mieszkańców, w tym 40,4 tys. kobiet, natomiast w roku 2030 już tylko odpowiednio 68,3 tys. mieszkańców, w tym 35,1 tys. kobiet. W porównaniu z dnymi zawartymi w Powiatowej Strategii Rozwiązywania Problemów Społecznych, liczba mieszkańców Powiatu zmniejszyła się o 770 mieszkańców.

Zachodzące w ostatnich latach procesy demograficzne silnie oddziałują na lokalną sytuację społeczno-ekonomiczną. Prognozy demograficzne zapowiadają umacnianie się pewnych trendów, co powoduje konieczność zaplanowania działań mających na celu dostosowanie lokalnej polityki społecznej do skutków tych zmian oraz stymulowanie zjawisk sprzyjających niwelacji niekorzystnych trendów. Do zjawisk, które w największym stopniu wpływają na sytuację społeczno-ekonomiczną ludności w powiecie należą między innymi:

- spadek dzietności kobiet skutkujący ujemnym przyrostem naturalnym na poziomie -4,1, co oznacza, iż mamy do czynienia z wskaźnikiem poniżej prostej zastępowalności

Powiatowy Program Pomocy Dziecku i Rodzinie

pokoleń, wynikającym m.in. z przemian obyczajowych oraz spadku poczucia bezpieczeństwa ekonomicznego rodzin,

- wzrost liczby ludności produkcyjnej w grupie niemobilnej tj. 45-64 lata oraz znaczącego przyrostu ludności w wieku poprodukcyjnym.

Tabela nr 3 *Ruch naturalny ludności w 2005 roku.*

Wyszczególnienie	Małżeństwa	urodzenia	zgony	Przyrost naturalny	Małżeństwa	urodzenia	zgony	Przyrost naturalny
	w liczbach bezwzględnych				na 1000 ludności			
Powiat skarżyski	411	635	968	-333	5,1	7,8	11,9	-4,1
Skarżysko - Kamienna	271	395	578	-183	5,4	7,9	11,6	-3,7
Suchedniów	54	79	136	-57	4,9	7,2	12,4	-5,2
Bliżyn	39	78	130	-52	4,5	8,9	14,8	-5,9
Łączna	28	36	50	-14	5,3	6,8	9,4	-2,6
Skarżysko - Kościelne	19	47	74	-27	3,1	7,5	11,9	-4,3

Jednoczesne nałożenie się na siebie wyżej wymienionych zjawisk oraz szersza analiza zestawień ujętych w tabeli nr 2 i 3 w odniesieniu do ogólnokrajowych danych statystycznych, potwierdza słuszność prognozy, że struktura społeczna ludności w najbliższych latach będzie kształtować się odmiennie niż dotychczas. Biorąc pod uwagę także charakterystykę ludności Powiatu według wieku, płci w poszczególnych gminach (Tabela nr 4), można przyjąć, że zmiana struktur wieku ludności będzie miała zasadniczy wpływ na przyszłe kształtowanie się wydatków społecznych w lokalnej polityce społecznej. I tak w przypadku:

- **osób w wieku przedprodukcyjnym (0-17 lat)** – malejąca liczba dzieci i młodzieży przy odpowiednio kształtowanych działaniach może stać się na przykład szansą dla systemu edukacji, gdyż łatwiej będzie można podołać obowiązkowi kształcenia i opieki nad dziećmi przy mniejszej populacji. Istniejąca infrastruktura i baza dydaktyczna może posłużyć do rozwoju bogatszej oferty edukacyjnej zarówno dla dzieci, (które wymagają dodatkowej pomocy w nauce lub chcą rozwijać umiejętności), jak również dla dorosłych,

Powiatowy Program Pomocy Dziecku i Rodzinie

którzy stoją obecnie przed koniecznością udoskonalania swoich umiejętności poprzez kształcenie ustawiczne i szkolenia;

- **osób w wieku produkcyjnym (kobiety w wieku 18-59 lat i mężczyźni w wieku 18-65 lat)** – przy wzroście liczby młodzieży w wieku 19-24 lat, która mimo dobrego wykształcenia ma trudności ze znalezieniem zatrudnienia w sytuacji wysokiego bezrobocia oznaczać może przeoczenie istniejącego potencjału młodych, wykształconych ludzi. Ponadto w grupie osób w wieku aktywności zawodowej przy wzroście udziału osób w wieku niemobilnym (powyżej 44 roku życia), nastąpi w niedługim okresie czasu zakończenie aktywności zawodowej i zasilenie grona osób w wieku poprodukcyjnym. Przy jednoczesnej utrzymującej się wysokiej stopie bezrobocia zachodzi potrzeba kształtowania odpowiedniej polityki rynku pracy oraz angażowania władz samorządowych, służb pomocy społecznej oraz instytucji rynku pracy do zapewnienia poczucia bezpieczeństwa socjalnego mieszkańców;
- **osób w wieku poprodukcyjnym (mężczyźni powyżej 65 lat i kobiety powyżej 60 lat)** – przyrost tej grupy społeczeństwa zwiększy nie tylko presję na system emerytalny (zapewnienie emerytur), ale także na system opieki zdrowotnej, a więc na przykład konieczność zwiększenia kadr zajmujących się geriatrią i gerontologią, opieką nad osobami starszymi. Ponadto jednym z obszarów zainteresowań polityki społecznej w wymiarze lokalnym powinno stać się wspieranie aktywnej starości, tak aby coraz dłuższy czas jakim dysponują współcześni i przyszli seniorzy mógł być efektywnie i satysfakcjonująco wykorzystany.

Tabela nr 4 Ludność według wieku, płci i gmin (stan na 30.06.2006 roku).

<i>Gmina</i>	<i>Skarżysko - Kamienna</i>			<i>Suchedniów</i>			<i>Skarżysko - Kościelne</i>			<i>Blizyn</i>			<i>Łączna</i>		
	<i>ogółem</i>	<i>mężczyźni</i>	<i>kobiety</i>	<i>ogółem</i>	<i>mężczyźni</i>	<i>kobiety</i>	<i>ogółem</i>	<i>mężczyźni</i>	<i>kobiety</i>	<i>ogółem</i>	<i>mężczyźni</i>	<i>kobiety</i>	<i>ogółem</i>	<i>mężczyźni</i>	<i>kobiety</i>
<i>Wyszczególnienie</i>	49131	23317	25814	10843	5265	5578	6188	3033	3155	8617	4219	4398	5245	2623	2622
0-4 lat	1766	900	866	427	235	192	244	133	111	333	175	158	247	127	120
5-9	1976	984	992	470	243	227	349	187	162	448	230	218	317	160	157
10-14	2600	1363	1237	701	364	337	381	191	190	556	293	263	388	199	189
15-19	3406	1790	1616	797	420	377	494	267	227	661	350	311	413	212	201
20-24	4094	2143	1951	874	451	423	532	261	271	710	362	348	455	259	196
25-29	3707	1985	1722	759	412	347	421	208	213	596	288	308	404	210	194
30-34	2934	1515	1419	707	373	334	367	199	168	576	297	279	384	204	180
35-39	2713	1345	1368	659	328	331	368	181	187	514	263	251	348	183	165
40-44	3012	1461	1551	711	337	374	428	213	215	585	322	263	318	170	148
45-49	4394	2036	2358	849	425	424	524	282	242	689	360	329	391	216	175
50-54	4810	2228	2582	890	428	462	447	249	198	619	312	307	343	175	168
55-59	3813	1759	2054	780	365	415	344	166	178	568	296	272	297	151	146
60-64	2100	933	1167	448	216	232	225	98	127	366	172	194	186	84	102
65-69	2208	902	1306	516	215	301	300	125	175	389	168	221	215	94	121
70-74	2338	881	1457	440	187	253	296	110	186	390	160	230	199	74	125
75-79	1768	663	1105	407	146	261	262	104	158	324	105	219	177	56	121
80-84	1028	316	712	252	81	171	144	48	96	198	50	148	102	32	70
85 i więcej	464	113	351	156	39	117	62	11	51	94	16	79	61	17	44

2. Charakterystyka rodzin z terenu powiatu

Rodzina mimo swych adaptacyjnych sił wewnętrznych w odniesieniu do nowych wartości osobistych i ponadczasowych, wzorów zachowań i norm społecznych, jakie niesie ze sobą współczesna rzeczywistość, nie jest w stanie dostosować się do mikro- i makro- społecznych zmian, potrzeb i oczekiwań. Nowe wzory i normy społeczne rodzą bardzo często konflikty i trudności wychowawcze, które mogą doprowadzić do dysfunkcji rodziny i społecznej deprecjacji osobowości dzieci i młodzieży.

W codziennym życiu społeczności lokalnej obserwowane są w coraz większym stopniu symptomy sytuacji kryzysowych. Najbardziej niepokojącym przejawem kryzysu jest nietrwałość rodziny. Poniższe zestawienie obrazuje ilość zawieranych małżeństw oraz liczbę rozwodów odnotowanych na terenie Powiatu w 2005 roku.

Tabela nr 5 *Małżeństwa i rozwody w 2005 roku*

<i>Wyszczególnienie</i>	<i>Małżeństwa</i>				<i>Rozwody</i>		
	ogółem	w tym miasta	z ogółem		ogółem	w tym miasta	na 1000 ludności
			cywilne	wyznaniowe			
Województwo świętokrzyskie	7154	3285	1577	5577	893	623	0,7
Powiat skarżyski	411	311	115	296	67	60	0,8

Dla pełniejszego obrazu struktur rodzin zamieszkujących na terenie Powiatu Skarżyskiego, posiłkując się danymi ze Spisu Powszechnego z 2002 roku, poniżej prezentujemy dane dotyczące liczby gospodarstw domowych i ilości rodzin, gospodarstwa domowe według liczny członków rodziny, rodziny z uwzględnieniem dzieci do lat 24 oraz gospodarstwa domowe według typu i składu rodzinnego z podziałem na poszczególne gminy wchodzące w skład Powiatu.

Tabela nr 6 *Gospodarstwa domowe i rodziny według gmin w 2002 roku (Spis Powszechny).*

Gmina Wyszczególnienie	Skarżysko - Kamienna	Bliżyn	Łączna	Skarżysko - Kościelne	Suchedniów	Powiat Skarżyski	Województwo świętokrzyskie
Gospodarstwa domowe	19371	3044	1758	1920	3873	29966	4341107
Rodziny	14723	2380	1416	1574	3178	23271	357923

Powiatowy Program Pomocy Dziecku i Rodzinie

Tabela nr 7 *Gospodarstwa domowe i ludność według liczby osób z podziałem na gminy w 2002 roku (Spis Powszechny).*

Gmina		Skarżysko -	Blizyn	Łączna	Skarżysko -	Suchedniów	Powiat
Wyszczególnienie		Kamienna			Kościelne		Skarżyski
Ogółem		19371	3044	1758	1920	3873	29966
Liczba osób w gospodarstwie domowym	1	5027	752	397	428	817	7421
	2	5163	687	389	491	1005	7735
	3	4191	586	324	347	827	6275
	4	3412	577	327	355	741	5412
	5	1101	273	200	178	337	2089
	6	332	100	80	78	98	688
	7 i więcej	Gospodarstwa	145	69	41	43	48
	ludność	1091	519	319	326	378	2633
Ludność w gospodarstwach domowych		50162	8676	5254	5555	10923	80570
Przeciętna liczba osób w gospodarstwie domowym	Razem	2,59	2,85	2,99	2,89	2,82	2,69
	W tym wieloosobowym	3,15	3,46	3,57	3,44	3,31	3,24

Tabela nr 8 *Rodziny z dziećmi w gospodarstwach domowych według liczby dzieci do lat 24 w 2002 (Spis Powszechny).*

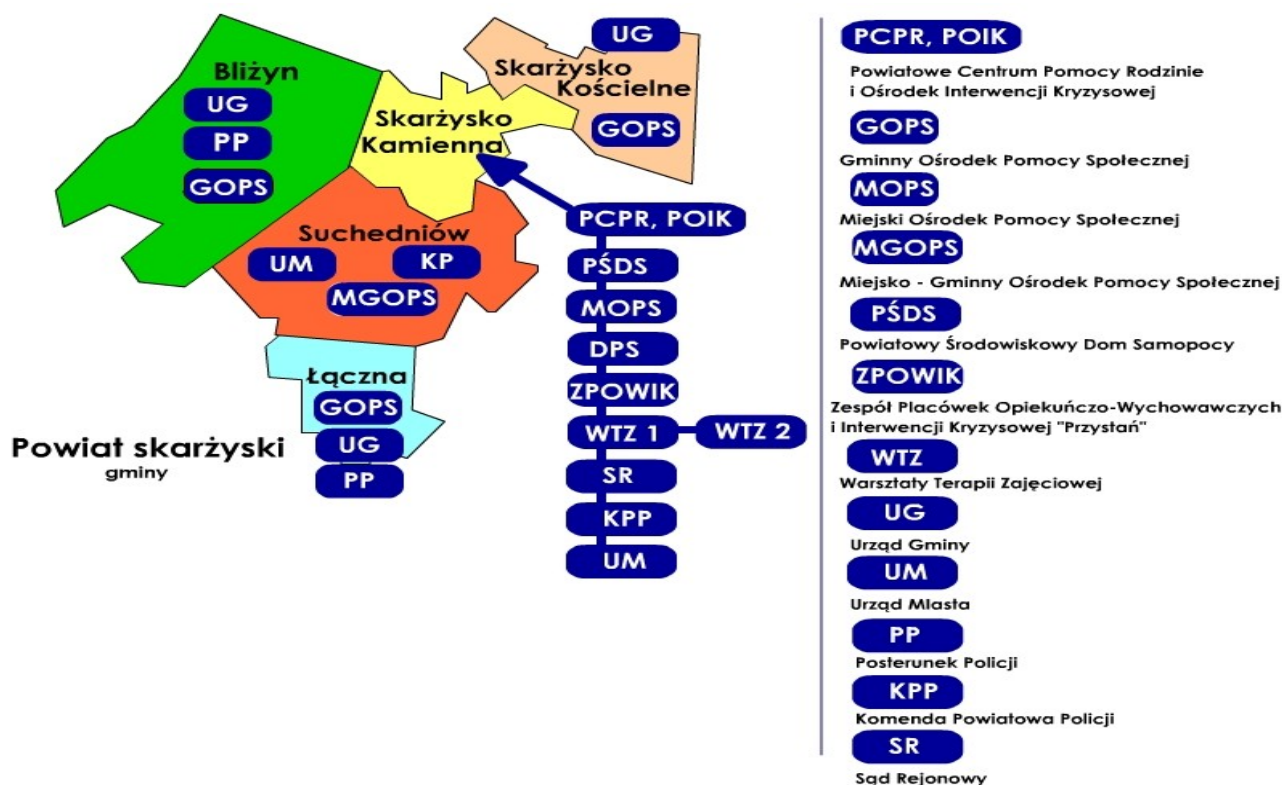
Wyszczególnienie	Ogółem	Rodziny bez dzieci do lat 24 na utrzymaniu	Rodziny według liczby dzieci do lat 24 pozostających na utrzymaniu							Liczba dzieci do lat 24 pozostających na utrzymaniu	Liczba dzieci w rodzinie ogółem	Przeciętna liczba dzieci do lat 24 na utrzymaniu
			razem	1	2	3	4	5 i więcej				
								rodziny	dzieci			
Powiat Skarżyski	17364	4378	12986	6308	4845	1390	307	136	760	22156	29233	1,71
Skarżysko-Kamienna	10982	2833	8149	4257	2992	708	142	50	279	13212	17660	1,62
Blizyn	1844	491	1353	563	504	193	61	32	174	2568	3371	1,90
Łączna	1054	207	847	310	330	144	42	21	119	1689	2075	1,99
Skarżysko-Kościelne	1142	266	876	346	367	127	22	14	77	1626	2092	1,86
Suchedniów	2342	581	1761	832	652	218	40	19	111	3061	4035	1,74
w tym:												
miasto	1942	478	1464	703	536	182	28	15	88	2521	3322	1,72
wieś	400	103	297	129	116	36	12	4	23	540	713	1,82

Powiatowy Program Pomocy Dziecku i Rodzinie

Tabela nr 9 *Rodziny w gospodarstwach domowych według typu rodzin i składu rodzinnego w 2002 roku (Spis Powszechny).*

<i>Gmina</i> <i>Wyszczególnienie</i>		<i>Skarżysko - Kamienna</i>	<i>Bliżyn</i>	<i>Łączna</i>	<i>Skarżysko - Kościelne</i>	<i>Suchedniów</i>	<i>Powiat Skarżyski</i>
Ogółem		14723	2380	1416	1574	3178	23271
Małżeństwa	Razem	11117	1885	1202	1303	2550	18057
	Bez dzieci	3642	525	359	428	828	5782
	Z dziećmi	7475	1360	843	875	1722	12275
Partnerzy	Razem	210	33	9	12	22	286
	Bez dzieci	99	11	-	4	8	125
	Z dziećmi	111	22	-	8	14	161
Matki z dziećmi		3052	415	182	226	530	4405
Ojcowie z dziećmi		344	47	23	33	76	523

3. Charakterystyka infrastruktury w opiece nad dzieckiem i rodziną w Powiecie Skarżyskim.



Na terenie Powiatu Skarżyskiego w istniejącej infrastrukturze opieki nad dzieckiem i rodziną występują najważniejsze instytucje wspierające i bezpośrednio realizujące zadania w zakresie opieki i wychowania. Na uwagę zasługuje podkreślenie jej wzbogacenia o nowe jednostki w latach 2005 – 2006. Z punktu widzenia założeń niniejszego programu poza ośrodkami pomocy społecznej istotną rolę odgrywa Powiatowe Centrum Pomocy Rodzinie. W jego strukturach funkcjonuje Powiatowy Ośrodek Interwencji Kryzysowej, który świadczy usługi na rzecz osób i rodzin z terenu całego Powiatu będących w sytuacji kryzysowej. Wśród instytucji występują ośrodki wsparcia tj. Powiatowy Środowiskowy Dom Samopomocy oraz Środowiskowy Dom Samopomocy przy Miejskim Ośrodku Pomocy Społecznej w Skarżysku – Kamiennej. W ośrodku tym prowadzone są również specjalistyczne usługi opiekuńcze, których brakuje w pozostałych gminach Powiatu. Ponadto w zakresie opieki nad osobami niepełnosprawnymi funkcjonują nie

Powiatowy Program Pomocy Dziecku i Rodzinie

tylko Warsztaty Terapii Zająciwej obejmujące zakresem usług ponad 70 niepełnosprawnych mieszkańców z terenu powiatu ale również Specjalne Ośrodki Szkolno – Wychowawcze, Zespół Placówek dla Niepełnosprawnych Ruchowo i Młodzieżowy Ośrodek Socjoterapii.

Niezbędnym elementem w kształtowaniu systemu opieki spełnia również w strukturze jednostek Sąd Rejonowy w Skarżysku – Kamiennej. Poprzez pracę kuratorów sądowych regulowana jest między innymi sytuacja dzieci w rodzinach dysfunkcyjnych. Ponadto stanowi on istotne zaplecze w rozwiązywaniu problemów związanych ze zjawiskiem przemocy wewnątrzrodzinnej poprzez współpracę w zakresie realizacji programów korekcyjno – edukacyjnych dla sprawców przemocy.

W opiece nad dzieckiem i rodziną istotny jest stan infrastruktury dostępnej na poziomie lokalnym. Na terenie Powiatu Skarżyskiego w mieście Skarżysku – Kamienna utworzony został jeden oddział żłobkowy na 15 miejsc. W ciągu 2005 roku opieką i wychowaniem objął 27 - ro dzieci w wieku do lat 3. Tabela Nr 10 przedstawia placówki wychowania przedszkolnego na poziomie Powiatu, z uwzględnieniem poszczególnych gmin. Natomiast dalsze zestawienia charakteryzują stan systemu oświaty.

Tabela nr 10 *Wychowanie przedszkolne w roku szkolnym 2005/2006.*

<i>Wyszczególnienie</i>		<i>Skarżysko - Kamienna</i>	<i>Suchedniów</i>	<i>Bliżyn</i>	<i>Łączna</i>	<i>Skarżysko - Kościelne</i>	<i>Powiat skarżyski</i>
Placówki	ogółem	12	4	4	5	5	30
	W tym przedszkola	11	1	-	1	1	14
Miejsca w przedszkolach		1002	100	-	40	48	1190
Oddziały	ogółem	42	7	5	7	7	68
	W tym w przedszkolach	41	4	-	2	3	50
Dzieci	ogółem	962	172	97	89	110	1430
	W tym w przedszkolach	948	105	-	32	65	1150

Powiatowy Program Pomocy Dziecku i Rodzinie

Tabela nr 11 *Szkoły podstawowe, gimnazjalne i średnie w roku szkolnym 2005/2006.*

<i>Wyszczególnienie</i>		<i>szkoły</i>	<i>odziały</i>	<i>uczniowie</i>	<i>absolwenci</i>
Szkoły podstawowe	Powiat skarżyski	31	264	4966	987
	Skarżysko - Kamienna	14	139	2868	568
	Suchedniów	3	33	713	138
	Bliżyn	4	30	546	118
	Łączna	5	27	416	82
	Skarżysko- Kościelne	5	35	423	81
Gimnazja dla dzieci i młodzieży	Powiat skarżyski	14	129	3221	1103
	Skarżysko - Kamienna	10	99	1879	642
	Suchedniów	1	17	448	166
	Bliżyn	1	13	355	119
	Łączna	1	9	226	75
	Skarżysko- Kościelne	1	12	313	101
Ponadgimnazjalne licea ogólnokształcące		6	61	1949	717
Ponadgimnazjalne licea profilowane		4	16	366	-
Podstawowe szkoły zawodowe oraz ponadgimnazjalne technika dla młodzieży	ponadpodstawowe	3	5	102	587
	ponadgimnazjalne	8	78	2018	-
Szkoły dla dorosłych		17	31	607	211
	w tym licea ogólnokształcące	6	11	230	44
	średnie zawodowe	11	20	377	167
	policealne	8	16	399	132
	ponadgimnazjalne szkoły zasadnicze zawodowe dla młodzieży	5	26	470	149

Dzieci i młodzież częściowo lub całkowicie pozbawione opieki rodzinnej wymagają pomocy poprzez zorganizowanie im opieki zastępczej. Przyjęte rozwiązania ustawowe kładą szczególny nacisk na rozwijanie rodzinnych zastępczych form opieki oraz na tworzenie rodzinnych domów dziecka a także standaryzację istniejących placówek opiekuńczo-wychowawczych.

Zastępcze, rodzinne formy opieki nad dziećmi są najlepszym rozwiązaniem w przypadku, gdy dziecko pozbawione jest możliwości rozwoju w swojej naturalnej rodzinie. Zabezpieczają one

Powiatowy Program Pomocy Dziecku i Rodzinie

w sposób właściwy potrzeby emocjonalne dziecka, np. potrzebę miłości, akceptacji, poczucia bezpieczeństwa. Realizacja tych potrzeb w całodobowych placówkach opiekuńczo-wychowawczych jest często bardzo utrudniona. Ponadto wychowywanie się w warunkach rodzinnych umożliwia dzieciom pozbawionym opieki własnych rodziców, wszechstronne przygotowanie się do samodzielnego, odpowiedzialnego życia.

Typ funkcjonujących na terenie powiatu rodzin zastępczych w latach 2005 – 2006, z uwzględnieniem ich wieku, przedstawia poniższe zestawienie.

Tabela nr 12 *Typy rodzin zastępczych oraz ilość i wiek umieszczonych dzieci w latach 2005 – 2006 (według stanu na dzień 31.12).*

Wyszczególnienie	2005					2006				
	Liczba rodzin	Wiek dziecka i ilość dzieci				Liczba rodzin	Wiek dziecka i ilość dzieci			
		0-3	4-6	7-13	14-18		0-3	4-6	7-13	14-18
Rodziny spokrewnione z dzieckiem	77	4	9	45	39	79	7	8	39	47
Rodziny niespokrewnione z dzieckiem	9	2	2	5	1	10	2	3	5	1
Zawodowe niespokrewnione z dzieckiem rodziny o charakterze pogotowia rodzinnego	1	1	-	-	-	1	1	-	-	1
Razem	87	7	11	50	40	90	10	11	44	49

Ogółem w roku 2005 na terenie Powiatu Skarżyskiego funkcjonowało 87 rodzin zastępczych, w których umieszczonych było 108 - ro dzieci. W roku 2006 funkcjonowało 90 rodzin, które zapewniły opiekę dla 114 małoletnich. Na terenie powiatu nie funkcjonowały w omawianym okresie oraz na dzień dzisiejszy nadal nie funkcjonują zawodowe niespokrewnione z dzieckiem wielodzietne rodziny zastępcze oraz zawodowe niespokrewnione z dzieckiem specjalistyczne rodziny zastępcze.

Z analizy danych będących w posiadaniu Powiatowego Centrum oraz obserwacji indywidualnych losów wychowanków wynika, iż należy przywiązywać większą wagę do procesu usamodzielniania opuszczających rodziny zastępcze i całodobowe placówki opiekuńczo – wychowawcze.

W warunkach wysokiego bezrobocia, niedoboru mieszkań oraz indywidualizacji życia społecznego

Powiatowy Program Pomocy Dziecku i Rodzinie

wejście wychowanków w dorosłe życie powinno być procesem wspieranym i monitorowanym przez służby społeczne. Inaczej można zaprzepaścić podejmowane wcześniej wysiłki wychowawcze i socjalizacyjne. Doświadczenie pokazuje, że zwłaszcza młode osoby opuszczające placówki opieki całodobowej są grupą narażoną na społeczną marginalizację. W nowym proponowanym systemie usamodzielnianie wychowanków powinno być profesjonalną formą wsparcia, realizowaną w oparciu o indywidualny program usamodzielnienia, opracowywany w momencie uzyskania przez wychowanka 14 – tego roku życia.

W powyższych latach proces usamodzielnienia rozpoczęło, zgodnie z obowiązującymi przepisami w chwili uzyskania 18 – tego roku życia: 11 wychowanków w 2006 roku - z rodzin zastępczych spokrewnionych, w tym 3 wychowanków po uzyskaniu pełnoletności nadal pozostało w rodzinie zastępczej a 3 założyło własne gospodarstwa domowe. Rok wcześniej tj. w 2005r. 9 - ro rozpoczęło proces usamodzielnienia pozostając nadal w rodzinie zastępczej. Pełnoletni wychowankowie rodzin zastępczych kontynuujący naukę najczęściej podejmują decyzję o uzyskaniu wykształcenia na poziomie wyższym. I tak w roku 2005 na 46 wychowanków 24 studiowało, zaś w 2006 na 43 wychowanków - 21 było studentami. Z dokładnej analizy dokumentacji będącej w posiadaniu Powiatowego Centrum wynika, iż najczęściej wybierają naukę w systemie dziennym.

Tendencję odwrotną obserwuje się w przypadku wychowanków opuszczających całodobowe placówki opiekuńczo – wychowawcze. W 2005 roku na 19 usamodzielnianych wychowanków zaledwie 4 podjęło studia, w tym w systemie zaocznym 3 - je, natomiast w roku 2006 - na 18 wychowanków - 3 kontynuowało naukę w systemie studiów wyższych. Wychowankowie placówek opiekuńczo – wychowawczych najczęściej kontynuują naukę na poziomie szkół technicznych i zawodowych lub licealnych. Niestety są to szkoły najczęściej w systemie zaocznym, prywatne, nastawione na ilość, a nie na jakość poziomu nauczania.

III. Działania w ramach Powiatowego Programu Pomocy Dziecku i Rodzinie w latach 2007-2011.

Cel strategiczny: Zorganizowanie kompleksowego i sprawnego systemu pomocy dziecku i rodzinie w Powiecie Skarżyskim.

Cele szczegółowe:

1. Tworzenie efektywnego systemu wsparcia dziecka i rodziny w ich naturalnym środowisku.

Kierunki działań:

1.1 Wspieranie rodzin we wzmacnianiu i odzyskiwaniu zdolności do prawidłowego funkcjonowania.

Ralizacja poprzez:

- rozszerzenie pracy socjalnej z rodziną w środowiskach lokalnych,
- pobudzanie społecznej lokalnej aktywności do inspirowania działań samopomocowych,
- rozszerzenie zakresu działania programu "Starszy Brat, Starsza Siostra" o pozostałe gminy z terenu powiatu skarżyskiego,
- opracowywanie programów mających na celu przywrócenie rodzinom naturalnym funkcji wychowawczej, społecznej i ekonomicznej przy szczególnym uwzględnieniu opracowania i realizacji programu "Przyjaciół Rodziny" (w oparciu o założenia programu "Starszy Brat, Starsza Siostra").

Realizatorzy:

Starostwo Powiatowe, PCPR, ośrodki pomocy społecznej, placówki oświatowe, służba zdrowia, placówki opiekuńczo – wychowawcze, organizacje pozarządowe, wolontariat, media

1.2 Zorganizowanie systemu specjalistycznego poradnictwa, w tym psychologicznego, prawnego, pedagogicznego, dla rodzin w sytuacji kryzysowej.

Realizacja poprzez:

- Utrzymanie i rozwijanie działalności Powiatowego Ośrodka Interwencji Kryzysowej,
- Prowadzenie programów korekcyjno – edukacyjnych dla sprawców przemocy,
- Uruchomienie programu wczesnego wspomaganie dziecka,
- Włączenie Powiatowego Ośrodka Interwencji Kryzysowej w sieć Powiatowego Centrum Powiadomienia Ratunkowego,

Powiatowy Program Pomocy Dziecku i Rodzinie

- Rozwój punktów Informacyjno – Konsultacyjnych w gminach na terenie powiatu,
- Utworzenie grup interdyscyplinarnych jako podstawy rozwoju pracy zespołowej (pracownik socjalny wraz z konsultantami pracuje na rzecz i z konkretną rodziną),
- Utworzenie i prowadzenie grup wsparcia dla rodzin w sytuacjach kryzysowych,
- Utworzenie Punktu Konsultacyjnego Poradnictwa Specjalistycznego,
- Prowadzenie poradnictwa rodzinnego i terapii rodzinnej – utworzenie szkoły dla rodziców.

Realizatorzy:

Starostwo Powiatowe, PCPR, ośrodki pomocy społecznej, Sąd Rejonowy, Komenda Powiatowa Policji, Straż Miejska, Urzędy Miast i Gmin, Poradnia Psychologiczno – Pedagogiczna, placówki służby zdrowia, przedszkola, organizacje pozarządowe, wolontariat, media.

2. Wspieranie rozwoju różnorodnych form zastępczej opieki nad dzieckiem.

Kierunki działań:

2.1 Zapewnienie warunków do organizowania i wspierania rodzinnych form opieki zastępczej.

Realizacja poprzez:

- Prowadzenie szerokiej akcji informacyjnej o formach rodzicielstwa zastępczego,
- Prowadzenie szkoleń dla kandydatów na rodziców zastępczych programem PRIDE,
- Prowadzenie cyklicznych szkoleń dla funkcjonujących rodzin zastępczych,
- Utworzenie grup wsparcia dla rodzin zastępczych oraz pełnoletnich wychowanków rodzin zastępczych i placówek opiekuńczo-wychowawczych,
- Wsparcie psychologiczno-pedagogiczne osób prowadzących rodzinną opiekę zastępczą,
- Organizacja obchodów Dnia Rodzicielstwa Zastępczego oraz festynów rodzinnych.

Realizatorzy:

Starostwo Powiatowe, PCPR, POIK, Ośrodki pomocy społecznej, placówki opiekuńczo – wychowawcze (ZPOWIK, RDD), rodziny zastępcze, Sąd Rejonowy, placówki służby zdrowia, organizacje pozarządowe, sponsorzy, media.

2.2 Doskonalenie systemu opieki nad dzieckiem przebywającym poza naturalnym środowiskiem rodzinnym oraz pomoc dzieciom objętym zastępczymi formami wychowania w przystosowaniu się do samodzielnego życia.

Realizacja poprzez:

- Tworzenie systemu instytucjonalnych form pomocy dziecku i rodzinie poprzez wzbogacenie infrastruktury socjalnej o placówki opiekuńczo – wychowawcze typu rodzinnego,

Powiatowy Program Pomocy Dziecku i Rodzinie

- Uzyskanie standaryzacji w istniejącej placówce opiekuńczo – wychowawczej typu socjalizacyjnego (stworzenie odpowiedniego systemu opieki i wychowania),
- Organizacja pomocy i wsparcia w procesie usamodzielniania się i integracji ze środowiskiem wychowankom opuszczającym niektóre typy placówek i rodziny zastępcze z uwzględnieniem:
 1. Przyznawania pomocy pieniężnej na usamodzielnienie i kontynuowanie nauki oraz pomocy rzeczowej na zagospodarowanie.
 2. Zorganizowania różnorodnych form mieszkań dostępnych dla usamodzielniających się wychowanków (mieszkania chronione, mieszkania usamodzielnienia, mieszkania socjalne) w otwartym środowisku lokalnym.
 3. Zorganizowania grupy edukacyjno-wspierającej dla usamodzielniających się wychowanków
 4. Pomocy w uzyskaniu zatrudnienia lub zastępczych form aktywizacji na otwartym rynku pracy.
- Prowadzenie pracy socjalnej z rodziną biologiczną dziecka przebywającego w placówce opiekuńczo-wychowawczej lub rodzinie zastępczej w celu powrotu dziecka do rodziny naturalnej

Realizatorzy:

Starostwo Powiatowe, PCPR, POIK, Ośrodki pomocy społecznej, placówki służby zdrowia, placówki opiekuńczo – wychowawcze (ZPOWIK, RDD), rodziny zastępcze, Sąd Rejonowy, Powiatowy Urząd Pracy, Urzędy Miast i Gmin, organizacje pozarządowe, sponsorzy, media

3. Tworzenie systemu instytucjonalnych form wsparcia i pomocy dziecku i rodzinie w środowisku lokalnym.

Kierunki działań:

- 3.1** Utworzenie Kuratorskiego Ośrodka Pracy z Młodzieżą.
- 3.2** Podjęcie działań mających na celu utworzenie Specjalistycznego Ośrodka Wsparcia oraz rozwój funkcjonujących ośrodków wsparcia – środowiskowych domów samopomocy.
- 3.3** Organizacja wsparcia dla rodzin z dziećmi do lat 5.
- 3.4** Udzielanie schronienia, posiłku, niezbędnego ubrania osobom tego pozbawionym, w tym osobom bezdomnym poprzez: zapewnienie odpowiedniej ilości miejsc noclegowych w noclegowniach (schroniskach), prowadzenie społecznych kuchni lub jadalni, punktu wydawania odzieży.

Powiatowy Program Pomocy Dziecku i Rodzinie

3.5 Zapewnienie specjalistycznych usług opiekuńczych osobom, które z powodu wieku, choroby lub innych przyczyn wymagają pomocy innych osób – usługi opiekuńcze i specjalistyczne w każdej gminie powiatu skarżyskiego.

3.6 Utworzenie Rodzinnego Domu Pomocy Społecznej.

3.7 Ścisła współpraca z Ośrodkami Pomocy Społecznej, Poradnią Psychologiczno-Pedagogiczną, Sądem Rejonowym, organizacjami pozarządowymi w zakresie pomocy rodzinom znajdującym się w trudnej sytuacji życiowej.

3.8 Aktywizacja zawodowa kobiet i mężczyzn, długotrwale bezrobotnych beneficjentów systemu pomocy społecznej

Realizatorzy:

Ministerstwo Pracy i Polityki Społecznej, Świętokrzyski Urząd Wojewódzki, Starostwo Powiatowe, PCPR, POIK, Ośrodki pomocy społecznej, placówki opiekuńczo – wychowawcze (ZPOWIK, RDD), Poradnia Psychologiczno – Pedagogiczna, Sąd Rejonowy, Powiatowy Urząd Pracy, Urzędy Miast i Gmin, służba zdrowia, organizacje pozarządowe, wolontariusze, placówki oświatowe

4. Podniesienie jakości świadczonych usług w zakresie pomocy rodzinie i dziecku na poziomie powiatu.

Kierunki działań:

4.1 Podnoszenie oraz doskonalenie umiejętności kadr jednostek pomocy społecznej i innych współpracujących z nimi podmiotów poprzez:

1. Udział w szkoleniach, konferencjach w zakresie specjalistycznej pomocy dziecku i rodzinie.
2. Opracowywanie projektów umożliwiających pozyskanie środków finansowych na podnoszenie kwalifikacji pracowników służb społecznych.
3. Podwyższanie kwalifikacji pracowników jednostek pomocy społecznej poprzez uzyskanie specjalizacji I i II stopnia w zawodzie pracownika socjalnego.
4. Organizowanie cyklicznych spotkań pracowników służb społecznych, instytucji i organizacji pozarządowych związanych z pomocą społeczną w celu wymiany opinii i doświadczeń związanych z pracą na rzecz rodziny i dziecka.

4.2 Aktywizacja organizacji pozarządowych na rzecz dziecka i rodziny.

Realizacja poprzez:

- Działania na rzecz wzmocnienia organizacji pozarządowych, zwłaszcza w postaci szkoleń i konferencji, w tym dotyczących aktualnych procedur pozyskiwania środków na realizację zadań przez organizacje pozarządowe,

Powiatowy Program Pomocy Dziecku i Rodzinie

- Organizowanie raz w roku konferencji prezentującej dorobek i najważniejsze problemy organizacji pozarządowych,
- Udział w spotkaniach, szkoleniach i konferencjach, organizowanych przez organizacje pozarządowe,
- Prowadzenie działalności promocyjnej i informacyjnej, dotyczącej działań organizacji pozarządowych, w tym działań podejmowanych wspólnie z gminami, powiatem

Realizatorzy:

Starostwo Powiatowe, PCPR, Urzędy Miast i Gmin, organizacje pozarządowe, media.

4.3 Powołanie przy Staroście Powiatu Skarżyskiego Rady Konsultacyjnej ds. Pomocy Społecznej przy uwzględnieniu następujących założeń:

- współpracy z administracją publiczną oraz innymi partnerami życia społecznego,
- opiniowania projektów uchwał oraz zarządzeń dotyczących systemu pomocy społecznej,
- podejmowanie inicjatyw dotyczących tego sektora,
- wskazywanie priorytetowych obszarów działań we współpracy samorządu z organizacjami pozarządowymi,
- wypracowywanie stanowisk odnośnie istotnych zagadnień dotyczących systemu pomocy społecznej oraz sektora pozarządowego,

Realizatorzy:

Ministerstwo Pracy i Polityki Społecznej, Świętokrzyski Urząd Wojewódzki, Starostwo Powiatowe, PCPR, POIK, Ośrodki pomocy społecznej, placówki opiekuńczo – wychowawcze (ZPOWIK, RDD), Poradnia Psychologiczno – Pedagogiczna, Sąd Rejonowy, Powiatowy Urząd Pracy, Urzędy Miast i Gmin, organizacje pozarządowe, wolontariusze, placówki oświatowe

Przewidywane efekty i rezultaty programu.

Z punktu widzenia realizatorów i współrealizatorów programu pomocy na rzecz dziecka i rodziny oraz władz samorządowych i oczekiwań społecznych, można wyznaczyć następujące efekty oraz rezultaty programu:

- wzmocnienie więzi rodzinnych w rodzinach biologicznych,
- podniesienie świadomości rodziców biologicznych dotyczącej odpowiedzialności za wychowanie własnych dzieci,
- utworzenie sieci placówek wsparcia dziennego,

Powiatowy Program Pomocy Dziecku i Rodzinie

- rozwój poradnictwa specjalistycznego, w tym rodzinnego,
- utworzenie zawodowych niespokrewnionych z dzieckiem rodzin zastępczych
- utworzenie placówek rodzinnych i podniesienie standardu funkcjonującej placówki socjalizacyjnej dla dzieci pozbawionych właściwej opieki,
- podniesienie jakości usług świadczonych przez placówki,
- powstanie mieszkań chronionych i mieszkań usamodzielnienia,
- lepsze przygotowanie dzieci i młodzieży do samodzielnego życia, nabycie wykształcenia i odpowiednich umiejętności, które pomogą wychowankom placówek prowadzić samodzielne życie po osiągnięciu pełnoletności,
- podniesienie poczucia własnej wartości dzieci i młodzieży przebywających w zastępczych formach opieki,
- wzrost świadomości społeczeństwa w sprawie opieki zastępczej,
- stworzenie systemu współpracy między podmiotami działającymi na rzecz dziecka i rodziny,
- zwiększenie aktywności organizacji pozarządowych,
- pozyskanie do współpracy wolontariuszy oraz sponsorów.

Monitoring i ewaluacja programu:

Przy Powiatowym Centrum Pomocy Rodzinie w Skarżysku – Kamiennej planowane jest po przyjęciu programu przez Radę Powiatu Skarżyskiego powołanie zespołu, którego zadaniem będzie ocena bieżącej realizacji programu, monitoring oraz proponowanie zmian i aktualizacja założeń i celów. Niezbędnym ogniwem w monitoringu oraz ewaluacji przedstawionego programu będzie powołana przy Staroście Skarżyskim Rada Konsultacyjna ds. Pomocy Społecznej.

Zakończenie

Rodzina jest podstawą struktury społecznej w wymiarze uniwersalnym i od jej zawartości oraz dojrzałości zależy siła społeczeństwa oraz funkcjonowanie struktur powiatowych jak i państwowych. Tylko rodzina może zapewnić optymalne warunki odnowy pokoleń oraz ich biologicznego, psychologicznego i społecznego rozwoju.

Przystosowanie się rodzin do funkcjonowania w warunkach dzisiejszej rzeczywistości społecznej jest trudne. Wzrasta bowiem znaczenie czynników różnicujących warunki bytu rodzin: problem mieszkaniowy, bezrobocie, zakres dostępności usług, brak odczuwalnej poprawy poziomu życia wielu rodzin i w związku z tym obniżenie poczucia bezpieczeństwa. W tej sytuacji trudno jest więc mówić, że wysiłki podejmowane w celu ochrony rodzin równoważą odczuwane trudności. Znaczna bowiem część rodzin boryka się z trudnościami w dostosowaniu do życia ograniczając przy tym swoje potrzeby.

Oslabieniu ulegają także czynniki integrujące rodzinę jako grupę społeczną. Wynika to zarówno ze wzrostu konfliktowości będącej następstwem trudnych warunków ekonomicznych, jak również migracji, niepewności co do przyszłości i innych czynników.

Dotychczasowe działania systemu edukacji, opieki medycznej, pomocy społecznej, pomocy niepełnosprawnym, bezrobotnym itp., skierowane były do poszczególnych osób wymagających pomocy i skoncentrowane na określonych dysfunkcjach poszczególnych osób. Podziały resortowe powodowały odrębne działania poszczególnych służb, często dublujących zadania, świadczących pomoc w ramach wąskich specjalności resortów. Brak było spojrzenia na problemy w sposób kompleksowy z wielozakresowym świadczeniem pomocy i widzeniem osoby w ramach rodziny w szerszym kontekście funkcjonowania społecznego.

Zintegrowany system wsparcia rodziny, wpisany w zadania PCPR-ów, w założeniach ustawowych uwzględnia mankamenty dotychczasowego stanu rzeczy uznając, że rolą służb powiatowych jest spełnianie roli koordynatora systemu pomocy dziecku i rodzinie. System ten wymaga współdziałania na szczeblu powiatu wszystkich instytucji i organizacji udzielających wsparcia, podejmowania decyzji w oparciu o opinie zespołów specjalistów niezależnie od ich resortowej przynależności.

Samorząd powiatowy przejął zadania kształtowania i realizacji lokalnej polityki społecznej, w tym diagnozowanie potrzeb i opracowanie lokalnej strategii rozwiązywania problemów społecznych. W ramach tej strategii powiat powinien opracowywać, nadzorować, koordynować i realizować programy dotyczące rodziny w zakresie: edukacji, promocji i ochrony zdrowia,

Powiatowy Program Pomocy Dziecku i Rodzinie

pomocy społecznej, polityki prorodzinnej, wspierania osób niepełnosprawnych, współpracy z organizacjami pozarządowymi.

W myśl założeń ustawowych głównym podmiotem polityki społecznej na poziomie samorządu powinna być rodzina. To potrzeby rodziny powinny wyznaczać zakres treściowy programów i form działania. Powiatowe Centrum Pomocy Rodzinie w swoich założeniach odpowiedzialne jest za prowadzenie aktywnej polityki społecznej ukierunkowanej na wielozakresową pomoc dziecku i rodzinie poprzez wspomaganie rodziny we wszystkich ich funkcjach, podejmując działania na rzecz reintegracji rodziny.

Przyjmując powyższe założenia Powiatowy Program Pomocy Dziecku i Rodzinie koncentruje się na koordynacji działań różnych instytucji na poziomie lokalnym z uwzględnieniem wzmocnienia roli pracowników socjalnych oraz innych specjalistów, podkreśleniem znaczenia pracy socjalnej z rodzinami naturalnymi dzieci umieszczonych w rodzinach zastępczych i całodobowych placówkach opiekuńczo – wychowawczych. Proponowany system w ramach niniejszego Programu podkreśla zintensyfikowane działania profilaktyczne zapobiegające powstawaniu

w rodzinach sytuacji, w których konieczne są interwencje kryzysowe oraz wskazuje kierunki rozwoju zastępczych form opieki nad dzieckiem pozbawionym możliwości wychowywania się w rodzinie naturalnej.

Istotą powodzenia przedstawionego Programu jest zrozumienie władz lokalnych, od których zależne jest czy obszar pomocy rodzinie i dzieciom zdefiniowany zostanie w kategorii kosztów, czy dalekosiężnych i opłacalnych dla środowiska lokalnego inwestycji.

Wykaz tabel

Wyszczególnienie	Tytuł	Strona
Tabela Nr 1	Charakterystyka gmin pod względem liczby ludności oraz powierzchni	13
Tabela Nr 2	Prognoza ludności w latach 2010-2030 dla powiatu skarżyskiego	14
Tabela Nr 3	Ruch naturalny ludności w 2005 roku	15
Tabela Nr 4	Ludność według wieku, płci i gmin (stan na 30.06.2006 roku)	17
Tabela Nr 5	Małżeństwa i rozwody w 2005 roku	18
Tabela Nr 6	Gospodarstwa domowe i rodziny według gmin w 2002 roku (Spis Powszechny)	18
Tabela Nr 7	Gospodarstwa domowe i ludność według liczby osób z podziałem na gminy w 2002 roku (Spis Powszechny)	19
Tabela Nr 8	Rodziny z dziećmi w gospodarstwach domowych według liczby dzieci do lat 24 w 2002 (Spis Powszechny)	19
Tabela Nr 9	Rodziny w gospodarstwach domowych według typu rodzin i składu rodzinnego w 2002 roku (Spis Powszechny).	20
Tabela Nr 10	Wychowanie przedszkolne w roku szkolnym 2005/2006.	22
Tabela Nr 11	Szkoły podstawowe, gimnazjalne i średnie w roku szkolnym 2005/2006.	23
Tabela Nr 12	Typy rodzin zastępczych oraz ilość i wiek umieszczonych	24

dzieci w latach 2005 – 2006 (według stanu na dzień 31.12).
--

WYKAZ ŹRÓDEŁ:

Powiatowa Strategia Rozwiązywania Problemów Społecznych na lata 2005-2010

Materiały uzyskano z:

- Ośrodków Pomocy Społecznej,
- Sąd Rejonowy,
- Urzędu Statystycznego,
- Powiatowego Urzędu Pracy,
- Powiatowa Komenda Policji w Skarżysku - Kamiennej
- Placówek opiekuńczo – wychowawczej z terenu Powiatu Skarżyskiego,
- Domu Pomocy Społecznej,
- Urzędy Miast i Gmin z terenu Powiatu,
- Organizacji pozarządowych,
- Materiały własne Starostwa Powiatowego i Powiatowego Centrum Pomocy Rodzinie w Skarżysku - Kamiennej.

Opracowanie i redakcję Powiatowego Programu Pomocy Dziecku i Rodzinie dokonał Zespół pod kierownictwem Dyrektora Powiatowego Centrum Pomocy Rodzinie w Skarżysku – Kamiennej Pani Małgorzaty Półtorak w składzie:

- Monika Skrzeczyna
- Aldona Lenart - Borowiec
- Maria Łukomska
- Jolanta Mruz
- Małgorzta Wojciechowska
- Aleksandra Biegańska
- Bożena Burchart

Powiatowy Program Pomocy Dziecku i Rodzinie

- Beata Libera – Herc
- Artur Malik