

**STRATEGIA  
ROZWIĄZYWANIA PROBLEMÓW  
SPOŁECZNYCH  
POWIATU SKARŻYSKIEGO  
NA LATA 2011 - 2020**



LUTY 2011

**Spis treści**

Wstęp .....	4
1. Cel i proces tworzenia strategii .....	7
2. Charakterystyka Powiatu Skarżyskiego .....	12
2.1. Podstawowe informacje o powiecie .....	12
2.1.1. Położenie, warunki naturalne powiatu, tradycje i kultura.....	13
2.1.2. Demografia .....	15
2.1.3. Poziom rozwoju infrastruktury technicznej i społecznej .....	19
2.1.4. Aktywność gospodarcza .....	20
2.1.5. Trendy społeczno-gospodarcze .....	22
2.2. Strategiczne kierunki rozwoju powiatu .....	25
2.3. System pomocy społecznej w powiecie .....	28
2.3.1. Instytucje zajmujące się pomocą społeczną .....	28
2.3.2. Grupy objęte pomocą społeczną oraz formy świadczeń .....	28
2.3.3. Działalność PCPR w Skarżysku-Kamiennej .....	41
2.4. Źródła podstawowych problemów społecznych i ich identyfikacja .....	51
2.4.1. Analiza obszarów polityki społecznej .....	51
a) Analiza SWOT .....	51
b) Kwestia mieszkaniowa .....	54
c) System opieki zdrowotnej .....	55
d) Wychowanie i opieka nad dzieckiem .....	57
e) System opieki nad osobami starszymi i niepełnosprawnymi.....	60

f) Rynek pracy i zatrudnienie .....	60
g) Bezpieczeństwo publiczne i patologie społeczne .....	65
2.4.2. Katalog problemów społecznych zidentyfikowany i wybrany podczas konsultacji.....	68
3. Kierunki rozwoju społecznego powiatu .....	69
3.1. Wizja rozwoju .....	71
3.2. Cele rozwoju oraz zadania realizacyjne .....	72
4. Zarządzanie realizacją strategii .....	87
4.1. Podmioty zarządzające realizacją strategii .....	87
4.2. Instrumenty realizacji strategii .....	87
4.3. Ocena wdrażania strategii .....	88
4.4. Aktualizacja strategii .....	90
Zakończenie .....	91
Spis tabel .....	93
Spis wykresów .....	95

**Aneksy:**

1. Wyniki badania ankietowego w Powiecie Skarżyskim (Nr 1)
2. Podmioty działające na polu polityki społecznej w Powiecie Skarżyskim (Nr 2)

## WSTĘP

Strategia Rozwiązywania Problemów Społecznych ma stanowić podstawę do realizacji względnie trwałych wzorów interwencji społecznych, podejmowanych w celu zmiany (poprawy) tych stanów rzeczy (zjawisk) występujących w obrębie danej społeczności, które oceniane są negatywnie. Dokument charakteryzuje w szczególności działania publicznych i prywatnych instytucji rozwiązujących kwestie społeczne, podejmowane dla poprawy warunków zaspokojenia potrzeb przez wybrane kategorie osób i rodzin. Strategia, termin używany od dawna w naukach o wojsku, wszedł do języka pomocy społecznej jako narzędzie rozwiązywania problemów społecznych.

*„Strategia to zaplanowany i często realizowany w praktyce sposób osiągania jakiegoś wyznaczonego celu”, ale również „teoria, a także metody i techniki rozwiązywania określonych problemów badawczych”<sup>1</sup>.*

Ministerstwo Pracy i Polityki Społecznej w zasadach określających budowę strategii podaje: *„Nie każdy plan jest strategią. Strategia powinna określać cel, jakim jest rozwiązywanie określonych problemów społecznych (czyli np. poprawa sytuacji ludzi starych, niepełnosprawnych lub zmiana na lepsze wybranych obszarów życia społecznego /.../ oraz sposób, w jaki można go osiągnąć...”<sup>2</sup>*

Strategia niniejsza uwzględnia ewolucję instytucji pomocy społecznej, jej przejście od realizacji funkcji ratowniczej do prewencyjno-usługowej oraz malejącą opiekuńczą rolę państwa na rzecz pomocy samorządowej i organizacji pozarządowych. W nowej roli pomoc społeczna to instytucja oparta na kapitale społecznym lokalnej społeczności, uwzględniająca nową rolę świadczeniobiorców – od biernego klientyzmu do aktywnej partycypacji w procesie pomocy<sup>3</sup>.

W głównych założeniach metodycznych Strategia Rozwiązywania Problemów Społecznych Powiatu Skarżyskiego składa się z:

- diagnozy aktualnego stanu pomocy społecznej w powiecie,

---

<sup>1</sup> Olechnicki K., Załęski P.(red) *Słownik socjologiczny*, Toruń 1997, s.205

<sup>2</sup> *Informacje o strategii*, MPiPS, Warszawa, 2006, [www.mpips.gov.pl](http://www.mpips.gov.pl)

<sup>3</sup> Krzyszkowski J. *Lokalna polityka wobec biedy* (red) Warzywoda Kruszyńska W. Instytut Socjologii UŁ, Łódź, 2003 s. 167-8

- prognozy potrzeb społecznych społeczności lokalnej,
- celu strategicznego ogólnego i celów szczegółowych (operacyjnych),
- metod realizacji celów,
- harmonogramu

oraz przedstawia całościową wizję polityki społecznej w perspektywie czasowej do 2020 roku.

Znowelizowana ustawa o pomocy społecznej w 2004 r. tj. Dz. U. z 2009 Nr 175, poz. 1362 (z późniejszymi zmianami), stanowi kolejny etap budowy nowego systemu aktywnej polityki społecznej w Polsce mając na celu stworzenie solidnego fundamentu polityki opartej na trzech zasadach:

- po pierwsze, w sposób systematyczny i kompleksowy budowana jest sieć bezpieczeństwa socjalnego i przeciwdziałania wykluczeniu społecznemu, oparta na realnych podstawach utrzymania gospodarstw domowych,
- po drugie, tworzy się spójny system wspierający aktywizację osób bezrobotnych na rynku pracy i na polu pomocy społecznej, tak aby każdemu zagwarantować szansę aktywizacji i godnego życia,
- po trzecie, tworzy się skoordynowany system instytucjonalny, jasno prezentujący odpowiedzialność instytucji rządowych i samorządowych, otwierający jednocześnie przestrzeń dla aktywności obywatelskiej organizacji sektora pozarządowego.

Niniejsza zaktualizowana Strategia jest także istotną potrzebą i wymogiem nowej sytuacji społeczno-gospodarczej Powiatu Skarżyskiego, województwa świętokrzyskiego i Polski, związanej głównie z wstąpieniem naszego kraju do państw Unii Europejskiej (maj 2004 r.) oraz zupełnie nowymi możliwościami związanymi z wpływem funduszy strukturalnych na rozwój regionalny, w tym politykę społeczną. Oparcie funkcjonowania polityki społecznej w powiecie na długofalowym planowaniu, na przejrzystych celach o różnym horyzoncie czasowym, pomaga zarządzać sferą polityki społecznej i ułatwia pozyskiwanie funduszy zewnętrznych na realizację zadań tejże polityki. Strategia pomaga także skoordynować działania różnych instytucji działających na polu polityki społecznej w powiecie skarżyskim wokół głównego kierunku działań i głównych problemów w tej sferze.

Strategia Rozwiązywania Problemów Społecznych Powiatu Skarżyskiego proponuje przede wszystkim zadania, które stanowią wyzwania dla całej społeczności powiatu i wszystkich instytucji działających na polu polityki społecznej w powiecie. Taka zasada

partnerstwa i współpracy jest jednym z fundamentalnych elementów polityki spójności społecznej Unii Europejskiej.

Okres realizacji zaktualizowanej Strategii Rozwiązywania Problemów Społecznych w Powiecie Skarżyskim przyjęto na 10 lat (2011-2020), co ułatwi władzom powiatu formułowanie zadań do realizacji w ramach funduszy krajowych i strukturalnych Unii Europejskiej. Strategia jest ściśle skorelowana z kluczowymi dokumentami planistycznymi j.n.:

- priorytety komponentu regionalnego Programu Operacyjnego Kapitał Ludzki 2007-2013, którego środki interwencyjne z Europejskiego Funduszu Społecznego umożliwią pełne wykorzystanie lokalnych zasobów ludzkich poprzez wzrost poziomu zatrudnienia i potencjału adaptacyjnego przedsiębiorstw i ich pracowników, podniesienie poziomu wykształcenia, zmniejszenie poziomu wykluczenia społecznego, zwiększenie spójności społecznej i terytorialnej,
- Regionalny Program Operacyjny Województwa Świętokrzyskiego 2007 – 2013, którego osie priorytetowe finansowane z środków Europejskiego Funduszu Rozwoju Regionalnego wpłyną na poprawę warunków sprzyjających budowie konkurencyjnej i generującej nowe miejsca pracy regionalnej gospodarki,
- Program Operacyjny Innowacyjna Gospodarka finansowany z Europejskiego Funduszu Rozwoju Regionalnego w zakresie zmniejszania technologicznych, ekonomicznych i mentalnych barier wykorzystywania eUsług w społeczeństwie,
- Narodowe Strategiczne Ramy Odniesienia 2007 – 2013,
- Program Operacyjny Rozwój Polski Wschodniej 2007 – 2013, będący instrumentem polityki regionalnej realizowany ze środków Europejskiego Funduszu Rozwoju Regionalnego przyspieszy tempo rozwoju społeczno - gospodarczego regionu w zgodzie z zasadą zrównoważonego rozwoju,
- na płaszczyźnie ogólnokrajowej i wojewódzkiej Strategia pozostaje w zgodności ze Strategią Polityki Społecznej na lata 2007 - 2013 przyjętą przez Radę Ministrów 13 września 2005 r.,
- Strategią Rozwoju Społeczeństwa Obywatelskiego na lata 2007 – 2013,
- Strategią Rozwoju Edukacji na lata 2007 – 2013,

- Strategią Państwa dla Młodzieży na lata 2003 – 2012,
- Narodową Strategią Rozwoju Kultury na lata 2004 – 2013,
- Narodowym Programem Profilaktyki i Rozwiązywania Problemów Alkoholowych na lata 2006 – 2015 zgodnie z projektem z końca stycznia 2006 r.,
- Strategią Rozwoju Województwa Świętokrzyskiego do roku 2020,
- Aktualizacją Strategii Rozwoju Powiatu Skarżyskiego do 2020 roku wraz z wynikającym z niej Wieloletnim Planem Inwestycyjnym na lata 2009 – 2013, Skarżysko – Kamienna, 2008 r.,
- Krajowym Planem Działania na rzecz Zatrudnienia na lata 2009 – 2011, MPiPS, Departament Rynku Pracy, Warszawa, styczeń 2009.

## 1. Cel i proces tworzenia strategii

### Organizacja procesu planowania strategicznego i diagnoza sytuacji

Proces uspołeczniania

**Uspołecznienie procesu planowania strategicznego jest wymogiem Unii Europejskiej i wiąże się w praktyce z zastosowaniem w nim minimum dwóch z czterech niżej podanych zasad polityki strukturalnej Unii Europejskiej:**

- **programowanie** – obowiązek tworzenia długookresowych strategii i planów rozwoju na poziomie narodowym, wojewódzkim i wszędzie tam, gdzie jest to uzasadnione potrzebami lokalnymi – także na poziomie powiatów i gmin,
- **subsidiarność** – jasne określenie kompetencji władzy wykonawczej różnych szczebli i upoważnienie (na mocy stosowanych aktów prawnych) samorządów do programowania i realizacji polityki społecznej regionu,
- **partnerstwo** – statutowy obowiązek konsultowania polityki społecznej z partnerami społecznymi na każdym poziomie programowania polityki społecznej,
- **koncentracja** – wybór i ustalenie hierarchii priorytetów w ramach programów operacyjnych i systematyczne zwiększanie przydziału środków na te działania w obszarach, na których koncentrują się problemy społeczne i ekonomiczne.

W poniższej strategii zostały uwzględnione wszystkie 4 zasady.

Ponadto strategia zgodna jest z zasadami polityki społecznej, do których należą:

*1. zasada pomocniczości – najpierw radzisz sobie sam, potem liczysz na pomoc rodziny, następnie społeczności lokalnej (organizacje pozarządowe, samorząd), a na końcu państwa. Państwo pojawia się dopiero wtedy, gdy działania na „niższych szczeblach” okazały się niewystarczające,*

*2. zasada efektów odłożonych w czasie - np. zmiana nauczania przynosi efekty, kiedy nowe pokolenie, inaczej wykształcone, zastępuje poprzedników. Zapowiedź zmian organizacyjnych czy prawnych z reguły powoduje wzrost oczekiwań. „Odkładany w czasie” efekt zmian często wywołuje rozgoryczenie, niepokój, pretensje, odruchy protestu, buntu, nawet rozruchy,*

*3. zasada szerokiego zasięgu skutków, inaczej zasada promieniowania efektów - działania podejmowane w obrębie któregoś z obszarów polityki społecznej, czy któregoś z jej podmiotów obejmują swoim wpływem również ich szersze lub węższe „obrzeża”. Na przykład, jeżeli pomoc społeczna skutecznie pomogła sąsiadom, to wzrasta poczucie bezpieczeństwa wśród współmieszkańców,*

*4. zasada akceptacji społecznej - jeżeli działania władz budzą pozytywne emocje społeczne (np. organizowanie wakacji dla dzieci czy rozgrywek sportowych), efekt jest szybki. Jeśli natomiast władza lokalna musi zabiegać o akceptację swoich zamiarów, wówczas należy przygotować plan, który powinien zawierać:*

- *wyjaśnienie celu podjętego działania,*
- *jawność wszelkich poczynań,*
- *poparcie uznanych w środowisku autorytetów,*
- *akcję informacyjną poprzedzającą decyzje,*
- *zaangażowanie do realizacji celu jak największej liczby osób i instytucji,*
- *obserwowanie, wskazywanie i podkreślanie pierwszych sukcesów i wspólne ich świętowanie,*
- *ujawnianie trudności i ewentualnych niepowodzeń,*

*5. zasada kontroli społecznej - każda zbiorowość lokalna rozwija własny system „miar”, ocen, nakazów i zakazów, sankcji, a także uznania. Czym mniej sformalizowanych instytucji, tym bardziej są one podatne na kontrolę społeczną, np. szereg trudności organizacji pozarządowych wiąże się z tym właśnie mechanizmem,*

*6. zasada aktywności, zaangażowania społecznego - polega na włączaniu w lokalne życie społeczne jak największej grupy mieszkańców, przykładem są np. organizacje pozarządowe, skupiające rodziców dzieci niepełnosprawnych, ale także towarzystwa regionalne,*



7. **zasada kompleksowości i sprzężenia zwrotnego** – zmiany dokonane w jednym obszarze życia zawsze powodują zmiany w innych jego dziedzinach. Np. taki ciąg skutków: brak wykształcenia – brak pracy – brak dochodu – zasilek – utrata poczucia wartości – niechęć do otoczenia – obniżenie poziomu życia, konflikty z rodziną – przestępczość, alkoholizm. Takie „ciągi” zdarzeń to częste schematy biografii klientów pomocy społecznej,

8. **zasada pozornego altruizmu** (pomoc tzw. osobom wykluczonym w interesie osób niewykluczonych) – wprowadzając jakieś działania społeczne, argumentujemy dobrem powszechnym: musimy pomóc ludziom starym i niepełnosprawnym, bezradnym (dzieciom), bezdomnym. Trzeba mieć na uwadze, że jest także inna strona wyrażająca się w pytaniu: „Co ja z tego będę mieć?”. Obie są ważne. Żadnej nie można ani lekceważyć, ani oceniać jako gorszej<sup>4</sup>”.

#### **Cele działań:**

- Zebranie danych statystycznych i informacji niezbędnych do opracowania analizy społecznej powiatu skarżyskiego dla Strategii Rozwiązywania Problemów Społecznych.
- Opracowanie analizy społecznej powiatu.
- Opracowanie metodologii procesu budowania Strategii.
- Określenie **Misji polityki społecznej w Powiecie Skarżyskim**.
- Identyfikacja **obszarów priorytetowych polityki społecznej w Powiecie Skarżyskim** i głównych zagadnień strategicznych w poszczególnych obszarach.
- Weryfikacja obszarów priorytetowych polityki społecznej w powiecie i zagadnień strategicznych w poszczególnych obszarach.
- Przeprowadzenie analizy silnych i słabych stron polityki społecznej w **Powiecie Skarżyskim** oraz identyfikacja szans i zagrożeń – **analiza SWOT**.
- Formułowanie celów strategicznych i celów operacyjnych w poszczególnych obszarach priorytetowych polityki społecznej w powiecie skarżyskim.
- Formułowanie **zadań** w poszczególnych obszarach priorytetowych polityki społecznej w powiecie.
- Określenie **założeń organizacyjnych** dla poszczególnych zadań – instytucja koordynująca, partnerzy, termin realizacji, źródła finansowania.

---

<sup>4</sup> Informacje o strategii...(op.cit.s.2-4)

### **Ostateczna redakcja aktualizacji strategii – grudzień 2010**

- I Konsultacje – 12 października 2010 r., Starostwo Powiatowe Skarżysko-Kamienna.
- II Konsultacje – 4 listopada 2010 r., Starostwo Powiatowe Skarżysko-Kamienna.
- III Konsultacje – 30 listopada 2010 r., Starostwo Powiatowe Skarżysko-Kamienna.

Przyjęta metodyka opracowania Strategii Rozwiązywania Problemów Społecznych Powiatu Skarżyskiego oparta została na partnersko-eksperckim modelu budowy planów strategicznych, w pełni oddającym oczekiwania krajowych oraz unijnych instytucji wspomagających rozwój lokalny w Polsce. Metodyka uwzględniała szersze, ponadlokalne i długoletnie doświadczenia konsultantów w tworzeniu długofalowych planów rozwoju, zarówno strategii ogólnych, jak również branżowych (polityki społecznej, rozwoju przedsiębiorczości, rynku pracy, oświaty). Pomoc w tym zakresie uzyskana została głównie dzięki Świętokrzyskiemu Centrum Fundacji Rozwoju Demokracji Lokalnej w Kielcach.

### **Organizacja procesu**

Władze Powiatu uznały, że planowanie procesu rozwiązywania problemów społecznych w powiecie powinno być wspierane zarówno przez lokalne instytucje i grupy społeczne, jak również przez konsultantów zewnętrznych. Do prac nad Strategią zaproszeni zostali przedstawiciele instytucji publicznych i organizacji społecznych z terenu powiatu, tworząc Grupę Roboczą. W jej skład, z uwagi na pełnioną rolę współtworzenia Strategii, weszli przedstawiciele Starostwa Powiatowego, Powiatowego Centrum Pomocy Rodzinie, gminnych ośrodków pomocy społecznej a także reprezentanci urzędu pracy, policji, placówek oświatowych, organizacji pozarządowych i innych lokalnych organizacji i instytucji zajmujących się polityką społeczną.

### **Obraz środowiska lokalnego – analiza sytuacji społecznej powiatu**

Planowanie strategiczne oparte jest na obiektywnej ocenie społecznego i ekonomicznego charakteru społeczności lokalnej i jej miejsca na mapie regionu. W ramach realizacji tychże działań przeprowadzona została analiza struktury społecznej powiatu

w ujęciu dynamicznym (lata 2005-2010) oraz porównawczym (w stosunku do innych powiatów, dysponujących podobnym potencjałem społeczno-ekonomicznym). W efekcie powstał opis sytuacji społecznej powiatu, będący punktem wyjścia do prac planistycznych i stanowiący element niniejszej Strategii. Praca analityczna prowadzona była w oparciu o materiały i dokumenty uzyskane ze Starostwa Powiatowego w Skarżysku-Kamiennej, gminnych ośrodków pomocy społecznej, Powiatowego Urzędu Pracy w Skarżysku-Kamiennej, Policji, Głównego Urzędu Statystycznego (Bank Danych Regionalnych) oraz Urzędu Statystycznego w Kielcach.

### **Analiza badania ankietowego: „Faktyczne funkcjonowanie ludzi w Powiecie Skarżyskim”**

Ankiety w liczbie 400 sztuk (próbą warstwową) stały się podstawą do analizy społecznej faktycznego funkcjonowania społeczności w powiecie skarżyskim (aneks do Strategii).

### **Analiza uwarunkowań wewnętrznych i zewnętrznych – analiza strategiczna przeprowadzona metodą SWOT**

Wykorzystanie wymienionych wyżej informacji pozwoliło na identyfikację zasadniczych problemów społecznych, ułatwiając przejście do kolejnego ważnego etapu prac, którym była analiza zasobów wewnętrznych polityki społecznej powiatu (silne i słabe strony polityki społecznej) oraz analiza otoczenia zewnętrznego pod kątem szans i zagrożeń dla dalszego rozwoju polityki społecznej w Powiecie Skarżyskim. W tym celu przeprowadzono analizę SWOT, która stała się podstawą do sformułowania podstawowych zagadnień strategicznych. W otoczeniu zewnętrznym zidentyfikowano i uszczegółowiono trendy polityczne, ekonomiczne, społeczne, technologiczne, ekologiczne i prawne, rozumiane jako szanse, ale także zagrożenia.

### **Określenie Misji polityki społecznej**

Kluczowym elementem niniejszej Strategii jest Misja – naczelny cel polityki społecznej powiatu, wokół którego powinny koncentrować się działania różnych lokalnych instytucji publicznych, środowisk i organizacji społecznych.

Misja w pełni oddaje aspiracje mieszkańców i służy długofalowemu rozwojowi społecznemu Powiatu Skarżyskiego.

### **Sformułowanie obszarów priorytetowych polityki społecznej w Powiecie Skarżyskim**

Zasadniczym celem było dookreślenie obszarów priorytetowych (kierunków rozwoju) polityki społecznej w powiecie skarżyskim, czyli takich obszarów, które odzwierciedlają zasadnicze pola działań w zakresie tej polityki.

## **2. Charakterystyka Powiatu Skarżyskiego**

### **2.1. Podstawowe informacje o powiecie**

Powiat Skarżyski jest jednym z 14 powiatów województwa świętokrzyskiego (w tym miasto Kielce), położony jest w jego północnej części, na pograniczu z województwem mazowieckim. Powiat usytuowany jest na obrzeżach Gór Świętokrzyskich, w dolinie rzeki Kamiennej i jej dopływów. Znaczną część powierzchni powiatu (prawie 60%) zajmują kompleksy leśne stanowiące pozostałość Puszczy Świętokrzyskiej. Na ich terenie utworzone zostały rezerwaty (Świnia Góra, Dalejów), rezerwat archeologiczny Rydno oraz parki krajobrazowe (Suchedniowsko-Oblęgorski Park Krajobrazowy, Sieradowicki Park Krajobrazowy). Południowe krańce powiatu skarżyskiego sięgają obrzeży Gór Świętokrzyskich.

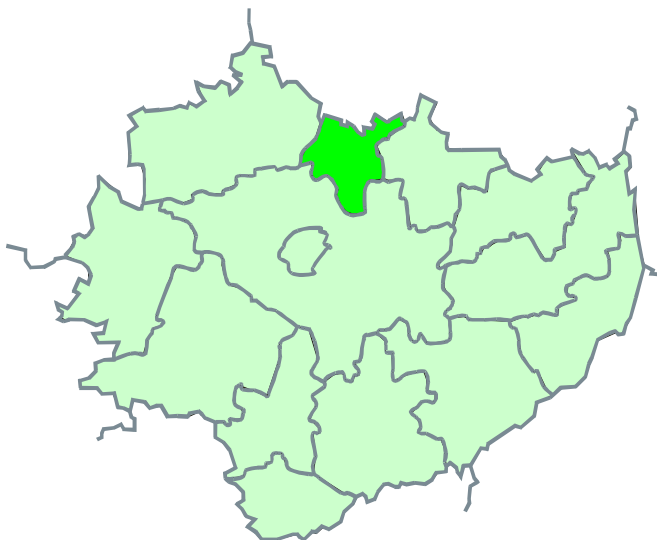
Miasto Skarżysko-Kamienna stało się siedzibą powiatu po reformie administracji w 1998 roku. Powiat tworzą: miasto Skarżysko-Kamienna, miasto i gmina Suchedniów oraz gminy wiejskie: Bliżyn, Łączna i Skarżysko Kościelne. Ze względu na występujące tu bogactwa naturalne (rudę żelaza i metali kolorowych, złoża kwarcytu), na terenach tych od wieków powstawały kopalnie, huty, odlewnie, kuźnie, tworząc za czasów Stanisława Staszica Staropolski Okręg Przemysłowy. W okresie międzywojennym obszar ten został zaliczony do Centralnego Okręgu Przemysłowego. Tak, więc historia tych terenów wiąże się nierozdzielnie z rozwojem przemysłu<sup>5</sup>.

---

<sup>5</sup> [http://www.skarzysko.powiat.pl/o\\_powiecie](http://www.skarzysko.powiat.pl/o_powiecie)

### 2.1.1. Położenie, warunki naturalne powiatu, tradycje i kultura

Mapa 1. Powiat Skarżyski na mapie województwa świętokrzyskiego.



Źródło: Internet.

**Powierzchnia Powiatu Skarżyskiego wynosi 395 km<sup>2</sup>, w tym:**

- Skarżysko-Kamienna - 64 km<sup>2</sup>
- Suchedniów - 75 km<sup>2</sup>
- Bliżyn - 141 km<sup>2</sup>
- Łączna - 62 km<sup>2</sup>
- Skarżysko Kościelne - 53 km<sup>2</sup>

#### **Warunki naturalne powiatu**

Powiat Skarżyski w stosunku do innych powiatów województwa świętokrzyskiego ma bardziej charakter przemysłowy. Występuje duże zróżnicowanie jakości gleb, od żyznych osadów rzecznych z pokładami gleb torfowych w dolinie rzeki Kamiennej, po resztę obszaru z glebami piaszczysto-gliniastymi niskiej jakości. Duża lesistość i rozdrobnienie gospodarstw

rolnych ograniczają perspektywę rozwoju powiatu pod względem rozwoju rolnictwa. Stąd zatrudnienie w tym obszarze, ma niewielkie szanse rozwoju.

Zdecydowanie o przyszłości powiatu będzie decydował duży, jeszcze w pełni niewykorzystany potencjał turystyczny z obszarami chronionego krajobrazu i bogactwem malowniczo położonych wśród lasów zbiorników wodnych i kąpielisk. Cztery z sześciu zbiorników wodnych wykorzystywanych jest do celów rekreacyjnych. Są to: Rejów, Bernatka, Mostki i Zalew w Suchedniowie. W najbliższym czasie dołączy do nich zrehabilitowany, a obecnie odbudowywany zalew w Bliżynie.

#### **Obszary chronionego krajobrazu:**

- Podkielecki Obszar Chronionego Krajobrazu,
- Obszar Chronionego Krajobrazu Doliny Kamiennej,
- Konecko-Łopuszański Obszar Chronionego Krajobrazu oraz wiele pomników przyrody i zabytków kultury.

Na szczególną uwagę zasługuje zabytek kultury, klasy europejskiej jakim jest Rezerwat Archeologiczny „Rydno”. Na jego terenie zostały udokumentowane paleolityczne kopalnie czerwonych barwników hematytowych. Utworzony w 1986 r. na terenach doliny Kamiennej ciągnie się od Skarżyska-Kamiennej (Łyżwy) do Wąchocka. Na tym obszarze w wyniku badań terenowych stwierdzono ślady obozowisk łowców jeleni kultury magdaleńskiej z pracowniami narzędzi kamiennych oraz z miejscami pozyskiwania i produkcji hematytu jako barwnika rytualnego. Na tych terenach zachowało się wiele pozostałości grobów ciałopalnych z okresów wpływów rzymskich. Co roku na terenie tego rezerwatu odbywa się impreza pod hasłem „Piknik Archeologiczny Rydno”, gdzie można przenieść się w czasy paleolityczne i poczuć jak na tym terenie wyglądało życie ówczesnych osadników.

*„Rydno, to nie jest jedno stanowisko ani jedna osada. To setki, jeśli nie tysiące osad skupionych wokół kopalni ochry, to znaczy ziaren hematytu, które były eksploatowane od starszej epoki kamienia, już około 20 tysięcy lat temu, aż do, w mniejszej skali, czwartego tysiąclecia przed Chrystusem, ale głównie w tak zwanym późnym paleolicie, u schyłku epoki lodowej, kilkanaście tysięcy lat temu”<sup>6</sup>.*

---

<sup>6</sup> Fragment rozmowy z profesorem Romualdem Schildem opublikowanej w Podkowieńskim Magazynie Kulturalnym (nr 48 - zima 2005). [http://www.rydno.pttk.pl/articles.php?article\\_id=14](http://www.rydno.pttk.pl/articles.php?article_id=14)

## **Tradycje i kultura**

W Powiecie Skarżyskim ze szczególną starannością pielęgnuje się i kultywuje regionalne tradycje ludowe, upowszechniania się dorobek zespołów ludowych poprzez inspirowanie prężnie działających zespołów folklorystycznych do sięgania po nowe tematy obrzędowe i prezentowanie ich mieszkańcom tego regionu. Powiat Skarżyski słynie również z bogatego rzemiosła artystycznego, którym zajmują się mieszkańcy poszczególnych gmin wiejskich. Twórcy ludowi do dziś parają się tkactwem, garncarstwem, ikonografią, malarstwem, rzeźbiarstwem, hafciarstwem wyrobem mebli i zabawek drewnianych. Piękno tkwiące w tradycyjnej kulturze ludowej, szacunku i zainteresowań zwyczajami ludowymi oraz obrzędowością ukazuje koloryt świętokrzyskiej wsi. Jest to także element jednoczenia społeczności lokalnej.

W ostatnich latach równie mocno rozwinęła się i już zakorzeniła w Powiecie Skarżyskim sztuka fotografii plenerowej. Powstały grupy fotografików - amatorów, którzy poprzez swoją pasję do fotografii utralają piękno Powiatu Skarżyskiego, które mieszkańcy mogą podziwiać na licznych wystawach, wernisażach oraz portalach internetowych.

Nie brakuje tu również oferty kinowej, estradowej, muzealnej oraz atrakcji historycznych, przyrodniczych i turystycznych. Na uwagę zasługuje bogactwo szlaków pieszych, rowerowych i konnych (w sumie jest ich 12).

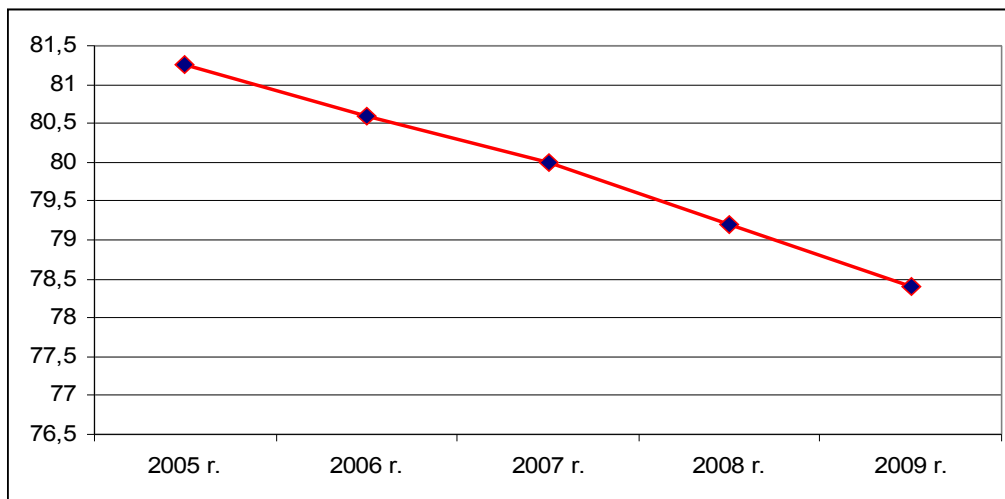
Powiat Skarżyski to także miejsce pielgrzymek Kultu Maryjnego do tutejszego Sanktuarium Matki Bożej Ostrobramskiej. Rocznie przybywa do Sanktuarium około 70.000 pątników w zorganizowanych grupach oraz indywidualni pielgrzymi.

### **2.1.2. Demografia**

Powiat Skarżyski liczy ogółem 78 400 mieszkańców – stan w 2009 r. (81 250 osób w 2005 r.), w tym: 37 638 mężczyźni i 40 762 kobiety. Można zaobserwować tendencję spadkową liczby ludności. Liczbę ludności powiatu na przestrzeni lat 2005 – 2009 przedstawiono za pomocą wykresu linowego poniżej.

---

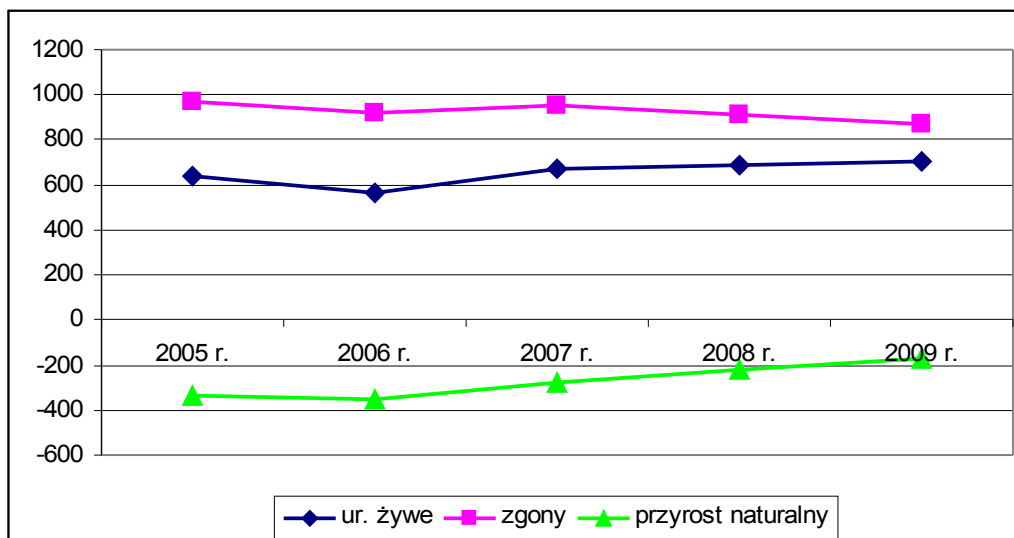
Wykres 1. Liczba ludności Powiatu Skarżyskiego w latach 2005 – 2009.



Źródło: Opracowanie na podstawie danych GUS (Bank Danych Regionalnych)

Zmiany liczby ludności wynikają z ruchu naturalnego (urodzenia żywe, zgony) oraz z migracji ludności. Przyrost naturalny stanowi różnicę między liczbą urodzeń żywych a liczbą zgonów w danym przedziale czasu. Kształtowanie się wskaźnika przyrostu naturalnego w powiecie skarżyskim w latach 2005-2009 prezentuje wykres 2. We wskazanym okresie, występuje ujemny przyrost naturalny, począwszy od 2007 roku stopniowo zwiększa się liczba urodzeń, co jest korzystnym zjawiskiem.

Wykres 2. Przyrost naturalny w powiecie w latach 2005 – 2009.

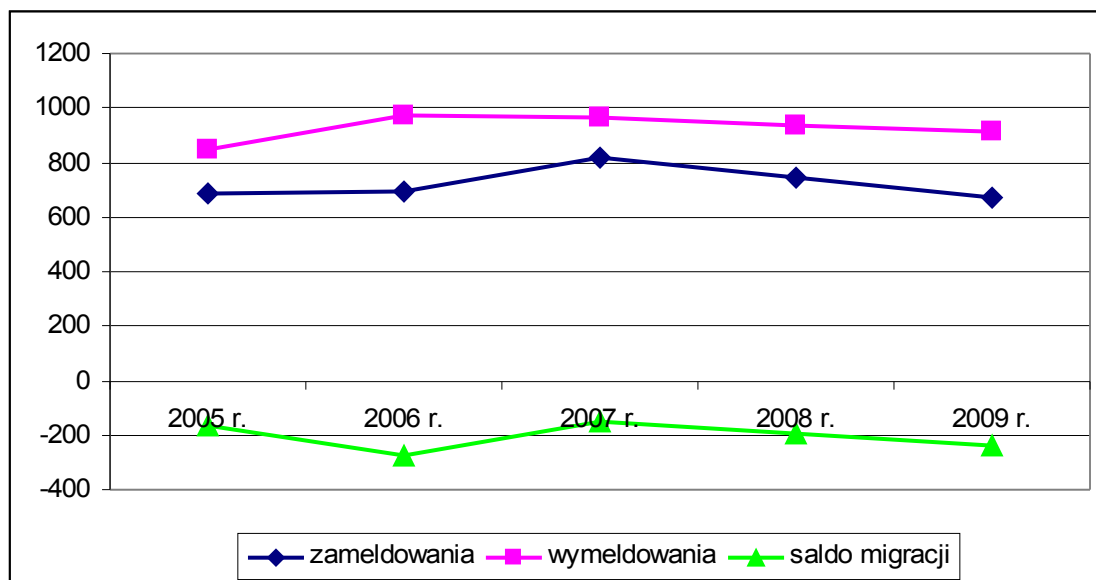




Źródło: Opracowanie na podstawie danych GUS (Bank Danych Regionalnych)

Drugim czynnikiem kształtującym liczbę ludności na terenie powiatu są migracje wewnętrzne, czyli zameldowania na pobyt stały i wymeldowania osób na stałe. Wskaźnik *saldo migracji wewnętrznej* stanowi różnicę między zameldowaniem i wymeldowaniem migracyjnym. Dla Powiatu Skarżyskiego na przestrzeni ostatnich 9 lat saldo migracji pogłębiło się z minus 1,6% do minus 3%. W przedziale czasu lat 2005 – 2009 utrzymuje się na zbliżonym poziomie. Mniejszy wpływ mają *emigracje zagraniczne*, odnotowano 50 osób w 2009 roku. Należy jednak dodać, że nieznana jest skala emigracji zagranicznej, gdy nie zgłoszone jest wymeldowanie, natomiast problem ten odnotowują ośrodki pomocy społecznej i Powiatowe Centrum Pomocy Rodzinie.

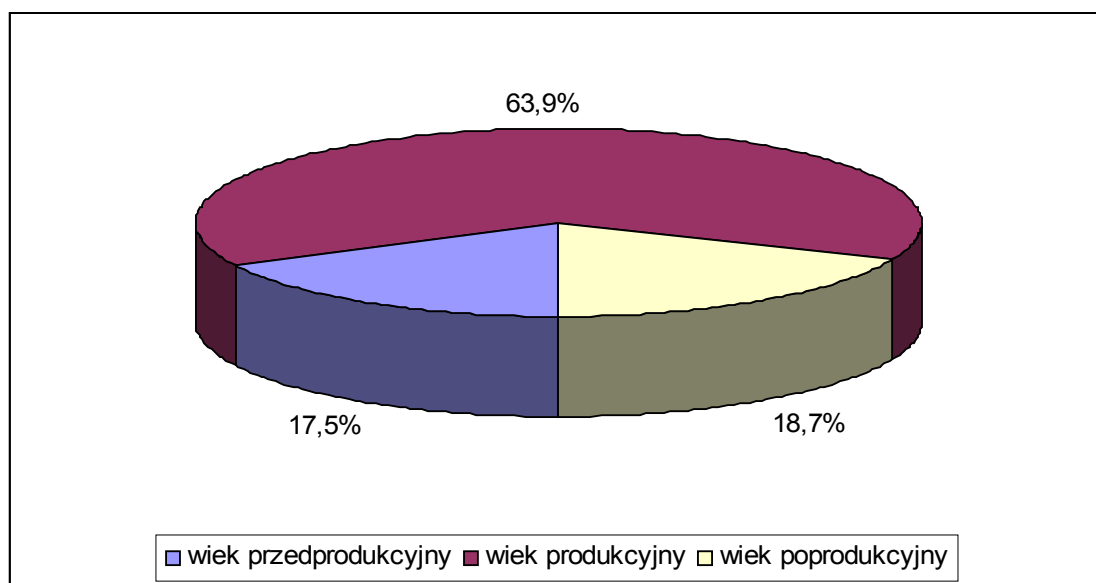
Wykres 3. Saldo migracji w powiecie w latach 2005 - 2009 w ruchu wewnętrznym.



Źródło: Opracowanie na podstawie danych GUS (Bank Danych Regionalnych)

Większość - 63,9% populacji jest w wieku produkcyjnym (mężczyźni w wieku 18-64 lata i kobiety w wieku 18-60 lat). Osoby w wieku przedprodukcyjnym stanowią 17,5%, a poprodukcyjnym stanowią – 18,7%. Sytuacja powiatu jest zatem stosunkowo korzystna z punktu widzenia rozwoju gospodarczego oraz społecznego na tle województwa, bo oznacza tylko nieznaczne przekroczenie progu starości demograficznej.

Wykres 4. Struktura wieku ludności Powiatu Skarżyskiego.



Źródło: Opracowanie na podstawie danych GUS (Bank Danych Regionalnych), 2009 r.

Tabela 1. Struktura demograficzna Powiatu Skarżyskiego 2009 r.

	ogółem	przedprodukcyjnym		produkcyjnym		poprodukcyjnym	
		razem	w tym kobiety	razem	w tym kobiety	razem	w tym kobiety
<b>Powiat Skarżyski</b>	78 814	13 358	6 484	50 522	24 175	14 934	10 378
<b>Skarżysko-Kamienna</b>	48 175	7 600	3 694	31 304	15 216	9 271	6 489
<b>Suchedniów</b>	10 684	1 880	912	6 772	3 232	2 032	1 381
<b>Bliżyn</b>	8 520	1 534	734	5 384	2 474	1 602	1 115
<b>Łączna</b>	5 273	1 156	571	3 272	1 498	845	592
<b>Skarżysko Kościelne</b>	6 162	1 188	573	3 790	1 755	1 184	801

Źródło: *Powiat Skarżyski w pigułce* dane z Urzędu Statystycznego w Kielcach z dn. 06.08.2009r.

Analizując trendy demograficzne trzeba zwrócić uwagę na kształtowanie się struktury wieku ekonomicznego na przestrzeni co najmniej kilku lat. Obserwowany obecnie i spodziewany w przyszłości jest stały wzrost liczby osób w wieku emerytalnym (zjawisko „starzenia się społeczeństwa”). W połączeniu z ujemnym saldem przyrostu naturalnego (na przestrzeni lat

2005 -2009 oznacza to stałe, stopniowe zmniejszanie się liczby ludności w najbliższych latach.

Przewidywany spadek liczby mieszkańców powiatu skarżyskiego od 2009 roku do 2020 roku wynosi 6,1%. Oznacza to, że szacunkowa liczba ludności Powiatu Skarżyskiego może zmniejszyć się z obecnych 78,4 tys. mieszkańców do około 73,6 tys. osób w 2020 r., według prognoz Głównego Urzędu Statystycznego.

### **2.1.3. Poziom rozwoju infrastruktury technicznej i społecznej**

Infrastruktura to wszelkiego rodzaju obiekty i urządzenia niezbędne do prawidłowego funkcjonowania społeczności, stanowiące materialną bazę rozwoju gospodarczego powiatu. Infrastruktura techniczna to przede wszystkim urządzenia, sieci przesyłowe i związane z nimi obiekty świadczące podstawowe usługi dla osiedla, miasta, zakładu przemysłowego itp. w zakresie energetyki, dostarczania ciepła, wody, usuwania ścieków, transportu, etc. Natomiast infrastruktura społeczna to urządzenia i obiekty publiczne, które stanowią podstawę dla zaspokojenia socjalnych, oświatowych i kulturalnych potrzeb mieszkańców (np. szkoła, biblioteka, stadion). Infrastruktura ma zatem służebny charakter. Inną istotną cechą jest jej wysoka kapitałochłonność. Inwestycje infrastrukturalne pociągają za sobą znaczne koszty, ponadto są najczęściej kilkuletnie, przez co mogą blokować realizację inwestycji „miękkich” (w tzw. kapitał ludzki).

Poziom rozwoju infrastrukturalnego powiatu stanowi jeden z ważniejszych czynników warunkujących jakość życia mieszkańców. W tym miejscu warto zasygnalizować, że ogólny poziom rozwoju infrastrukturalnego powiatu jest zróżnicowany. Niezadowolający jest w szczególności stan techniczny dróg, który prowokuje liczne narzekania i niezadowolenie mieszkańców. Skala skażenia środowiska nie jest bardzo wysoka. W 2009 r. zainstalowane urządzenia zatrzymały 74% zanieczyszczeń pyłowych. Ponad 94% ścieków przemysłowych i komunalnych poddawanych jest oczyszczeniu a ok. 70% mieszkańców korzysta z oczyszczalni ścieków<sup>7</sup>.

Tereny powiatu charakteryzuje niedobór podstawowej infrastruktury technicznej (kanalizacja, oświetlenie, chodniki), ale także brak lub bardzo zły stan techniczny obiektów o znaczeniu społeczno-kulturalnym i rekreacyjnym (świetlice, place zabaw, boiska sportowe). Ten stan rzeczy utrudnia realizację działań bezpośrednio na terenach wiejskich.

---

<sup>7</sup> *Statystyczne Vademecum Samorządowca*, Urząd Statystyczny w Kielcach, 2010 r.

Niewątpliwym atutem powiatu są dogodnie zlokalizowane tereny przemysłowe posiadające dobry dostęp do wszystkich elementów infrastruktury technicznej.

## **Komunikacja**

Sieć komunikacyjna jest dobrze rozwinięta, tutaj przecinają się główne szlaki drogowe i kolejowe prowadzące z północy na południe i ze wschodu na zachód kraju.

Największe znaczenie dla miasta ma droga ekspresowa Nr 7 wiodąca z Gdańska przez Warszawę, Skarżysko-Kamienną i Kraków do granicy ze Słowacją oraz droga Nr 42 na kierunku Łódź – Skarżysko-Kamienna – Rzeszów, łącząca równocześnie największe przemysłowe miasta północy województwa świętokrzyskiego. Zakończona modernizacja węzła komunikacyjnego drogi nr 7 oraz drogi nr 42, umożliwi bezkolizyjną komunikację w w/w kierunkach.

Skarżyski węzeł kolejowy jest jednym z 11 największych w Polsce przez który bieżą linie kolejowe na kierunkach: Warszawa – Skarżysko-Kamienna – Kraków oraz Łódź – Skarżysko-Kamienna – Przemyśl co również ułatwia dostępność komunikacyjną.

W promieniu 150 km od Skarżyska-Kamiennej znajdują się dwa lotniska międzynarodowe w Warszawie i Krakowie, natomiast niespełna 40 km na północ od Skarżyska-Kamiennej, w Radomiu zlokalizowane jest lotnisko obsługujące ruch cywilny: loty krajowe i międzynarodowe dużych samolotów transportowych oraz loty krajowe, nierejsowe samoloty pasażerskie.

### **2.1.4. Aktywność gospodarcza**

Rozwój rolnictwa na danym terenie uzależniony jest głównie od warunków przyrodniczych (klimat, ukształtowanie terenu i gleby) oraz pozaprzyrodniczych (struktura wielkości gospodarstw rolnych, forma własności gospodarstw oraz mechanizacja rolnictwa) jakie na nim występują.

Cały obszar powiatu jest zróżnicowany pod względem klas bonitacyjnych gleb od I do VI. Gleby są raczej słabe, do klas bonitacyjnych IV, V, VI należy ok. 64% ogółu gruntów rolnych, a do klas najwyższych ok. 3,6%.

Według informacji zawartych w Programie Ochrony Środowiska dla Powiatu Skarżyskiego, działalność rolniczą prowadzi ok. 3600 gospodarstw. Największą grupę tworzą

gospodarstwa o powierzchni od 1 do 5 ha, które stanowią 98% wszystkich gospodarstw. Zdecydowanie największą powierzchnię upraw zbożowych zajmuje żyto (56,3%) i owies, które stanowią podstawową uprawę w gminach Łączna i Skarżysko Kościelne. Uprawa ziemniaków zajmuje 540 ha.

Obszar Powiatu Skarżyskiego charakteryzuje się niską wielkością procentową użytków rolnych przede wszystkim dlatego, że zdecydowanie większą część jego powierzchni zajmują lasy i grunty leśne. Proporcja występuje na poziomie 25,3%:58,8%. To świadczy

o dużej lesistości terenu. Charakter rolniczy mają głównie trzy gminy: Bliżyn, Łączna i Skarżysko Kościelne<sup>8</sup>.

Podmiot gospodarki narodowej – to podmiot stosunków cywilno – prawnych prawa polskiego wyposażony w autonomię decyzji prawnych, ekonomicznych i finansowych, realizujący działalność określoną w statucie opisującym cel i zasady działania podmiotu; także osoba fizyczna prowadząca działalność gospodarczą w oparciu o przepisy ustawy o swobodzie działalności gospodarczej.

Dane GUS za 2007 r. z Banku Danych Regionalnych informują o liczbie podmiotów gospodarki narodowej na terenie Powiatu Skarżyskiego. Według form własności większość stanowią jednostki sektora prywatnego - 7361, podmiotów sektora publicznego jest 412. Na przestrzeni dwóch lat 2005 – 2007 nastąpił niewielki wzrost liczby osób fizycznych prowadzących działalność gospodarczą, z 6 226 na początku do 6 355 na końcu badanego okresu.

Tabela 2. Podmioty gospodarcze w Powiecie Skarżyskim.

<b>Podmioty gospodarcze ogółem w 2007 r.</b>	<b>7 773</b>
<b>Sektor publiczny</b>	
podmioty gospodarki narodowej ogółem	412
państwowe i samorządowe jednostki prawa budżetowego ogółem	173
przedsiębiorstwa państwowe	2
Spółki handlowe	19
państwowe i samorządowe jednostki prawa budżetowego, gospodarstwa pomocnicze	1

<sup>8</sup> Aktualizacja Strategii Rozwoju Powiatu Skarżyskiego do 2020 roku wraz z wynikającym z niej Wieloletnim Planem Inwestycyjnym na lata 2009-2013, Skarżysko – Kamienna, 2008r.

<b>Sektor prywatny</b>	
podmioty gospodarki narodowej ogółem	7 361
Osoby fizyczne prowadzące działalność gospodarczą	6 355
Spółki handlowe	191
Spółki handlowe z udziałem kapitału zagranicznego	28
spółdzielnie	17
fundacje	10
stowarzyszenia i organizacje społeczne	102

Źródło: Opracowanie na podstawie danych GUS (Bank Danych Regionalnych), 2007 r.

Biorąc pod uwagę zasoby powiatu, jej walory krajobrazowe i środowiskowe, nowe podmioty gospodarcze powstające na terenie powiatu powinny być związane z usługami i turystyką (wypełniając zwłaszcza lukę w dostępności bazy noclegowej i gastronomicznej). Rozwój działalności gospodarczej obok wzrostu lokalnej aktywności wpływa na zwiększenie dochodów uzyskiwanych z podatku od nieruchomości i pośrednio z udziałów w podatku od dochodów osobistych. Należałoby więc w najbliższych latach położyć większy nacisk na stworzenie odpowiednich warunków dla rozwoju działalności gospodarczej, głównie małych i średnich przedsiębiorstw.

### **2.1.5. Trendy społeczno-gospodarcze**

Ostatnie dwa dziesięciolecia to w historii Polski okres przemian społeczno - gospodarczych, które objęły różne sfery życia. Wraz z transformacją ustrojową i „otwarcie na Zachód” podniósł się ogólny poziom życia, wzrósł PKB oraz pojawiło się narastające nastawienie na sukces zawodowy i materialny. Jednocześnie pojawiło się zjawisko postępującego rozwarstwienia społecznego i wystąpił bardzo wyraźny spadek dochodów gospodarstw domowych powiązanych z rolnictwem i szerzej – mieszkańców wsi.

Niekorzystna sytuacja jest konsekwencją kilku nakładających się zjawisk. W latach transformacji zmniejszyła się opłacalność produkcji rolnej wskutek likwidacji dotacji budżetowych do żywności i usług rolniczych. Uwolnienie cen środków niezbędnych do produkcji rolnej: nasion, sadzonek, nawozów, maszyn i usług rolniczych wystąpiło w okresie konkurencji ze strony importerów żywności z innych krajów.

Nastąpiły zmiany na lokalnych wiejskich rynkach pracy zarówno na początku, jak i przez cały okres lat 90. wskutek restrukturyzacji i prywatyzacji państwowych zakładów

przemysłowych zlokalizowanych w bliskim i dalszym sąsiedztwie obszarów wiejskich. Redukcji uległo zatrudnienie w pozarolniczych zakładach działających w powiecie i w sąsiadujących z powiatem gminach i miastach, ze względu na niską konkurencyjność produkowanych w nich towarów w porównaniu do produktów importowanych lub wytwarzanych w dużych krajowych zakładach.

Ograniczona została na początku lat 90 troska państwa o dziedzictwo kulturowe. Nastąpiła redukcja zatrudnienia w organizacji transportu na potrzeby mieszkańców wsi – w związku z ograniczeniem liczby kursów PKS na lokalnych liniach ze względu na ograniczenie dojazdów mieszkańców wsi do pracy – w związku z rosnącym bezrobociem na wsi – w okolicznych miejscowościach. W przeszłości miasto Skarżysko-Kamienna było głównym miejscem zatrudnienia dla znacznej części mieszkańców powiatu.

W pierwszych latach przeobrażeń tracili zatrudnienie właściciele małych gospodarstw rolnych - dwuzawodowcy: chłoporobotnicy i chłopourzędnicy. Ich zwalniano z pracy w pierwszej kolejności uznając, że mają alternatywne źródło utrzymania. W rezultacie zmian na rynku pracy na wsi powstała kategoria jawnych i ukrytych bezrobotnych. Zarejestrowani bezrobotni rekrutowali się spośród ludności bezrolnej, zatrudnionej w zakładach sektora pozarolniczego i obsługi rolnictwa. Natomiast indywidualne rolnictwo stawało się „przechowalnią” dla osób nie znajdujących pracy poza rolnictwem, a jednocześnie nie uzyskujących statusu bezrobotnych.

Na wsi, podobnie jak w innych rejonach kraju, w związku z wycofaniem się państwa z subsydiowania szeregu dóbr i usług, zasadniczym dla bieżących wydatków rodziny: opału i energii elektrycznej, leków i artykułów szkolnych, nastąpił wzrost kosztów utrzymania.

Nie przestały także oddziaływać historyczne uwarunkowania biedy wiejskiej<sup>9</sup>, do których należy zaliczyć utrzymujące się praktycznie przez cały okres powojenny – z wyjątkiem procesów zapoczątkowanych w ostatniej dekadzie – rozdrobnienie wsi i duży udział małych gospodarstw rolnych oraz ich niski poziom techniczny<sup>10</sup>.

---

<sup>9</sup> Przed transformacją 1989 roku socjalistyczne zasady organizacji życia społecznego poprzez gwarancje zatrudnienia i socjalne funkcje realizowane przez zakłady pracy zabezpieczały choć na niskim poziomie, podstawowe potrzeby chłoporobotników. Sytuacja uległa zmianie w ostatnich dwóch dekadach, ale duża część pokolenia zstępującego korzysta z wypracowanych wcześniej dochodów, obecnie w postaci rent i emerytur.

Jeszcze wcześniej, sięgając do czasów zaborów, świętokrzyskie poddane wtedy Rosji cechowało się relatywnie najniższym poziomem rozwoju cywilizacyjnego. Spuścizna porozbiorowa nie została usunięta przez miniony system komunistyczny, a zdaniem wielu socjologów została wręcz utrwalona.

<sup>10</sup> Warzywoda Kruszyńska W. *Bieda poza granicami wielkiego miasta* (w:) *Lokalna polityka wobec biedy* (red) Warzywoda Kruszyńska W. Instytut Socjologii UŁ, Łódź, 2003 s. 13-14.

Dla potrzeb analizy istotny jest fakt nowej strukturyzacji rolnictwa w aspekcie ekonomicznym i społecznym. W powiecie skarżyskim ukształtowały się obecnie dwa z trzech segmentów, które określają i różnicują poziom życia związanej z nimi ludności:

1. segment rolnictwa „socjalnego”, obejmujący gospodarstwa domowe, których podstawę utrzymania stanowią dochody ze świadczeń socjalnych, a ich działalność rolnicza (jeśli jest prowadzona) zorientowana jest wyłącznie na potrzeby żywieniowe,
2. segment rolnictwa drobnego, tradycyjnego, obejmujący gospodarstwa o niskiej produkcji towarowej przeznaczonej głównie na lokalny rynek.

Z tych sektorów rekrutują się obecnie, ale i w przyszłości, ludzie wymagający wsparcia ze strony instytucji pomocy społecznej. Trzeci sektor rolnictwa wysokotowarowego rozwinięty pod względem technicznym i ekonomicznym, reprezentuje na terenie powiatu tylko jedno gospodarstwo.

W wyniku splotu powyższych elementów mieszkańcy zaczęli w siebie inwestować (głównie poprzez zdobycie wyższego wykształcenia, naukę języków obcych) oraz poszukiwać swojej szansy poza terenem powiatu i kraju (emigracja zarobkowa).

Globalne zmiany gospodarcze łączą się ze zmianą modelu rodziny. Współczesny rynek pracy wymaga uczestnictwa w nim obojga rodziców dla stabilizacji sytuacji materialnej rodziny, wymuszając aktywność zawodową kobiet. Model rodziny z „podwójnym obciążeniem kobiet”, w którym oboje rodziców ponosi odpowiedzialność za utrzymanie rodziny, ale nadal kobiety pozostają odpowiedzialne za sprawowanie obowiązków domowych, występuje obecnie najczęściej. Ponadto nasila się konflikt czasu i dyspozycyjności, zwłaszcza w warunkach posiadania rodziny i konieczności sprawowania opieki nad jej członkami. Powyższe zjawiska wpływają na zmiany trendów demograficznych w powiecie.

Po okresie wzrostu urodzeń (trzecia fala powojennego wyżu demograficznego), widocznym problemem zwłaszcza w placówkach oświatowych zaczyna się stawać niż, który, o ile utrzyma się przez dłuższy czas, może doprowadzić w konsekwencji do zmniejszenia zasobów pracy, co będzie skutkowało zahamowaniem rozwoju



gospodarczego powiatu. Rok 2007 i 2008 był wprawdzie dość korzystny, ale w związku z ciągłym wzrostem liczby osób w wieku poprodukcyjnym, należy spodziewać się w przyszłości większych obciążeń dla społeczeństwa oraz instytucji opieki zdrowotnej i społecznej (załamanie się systemu ubezpieczeń społecznych opartego na zasadzie solidaryzmu społecznego, w którym obecnie pracujący zapewniają emeryturę ludziom w wieku poprodukcyjnym). Tym bardziej, że zmienia się model rodziny. Duża, wielopokoleniowa rodzina staje się przeżytkiem, a osoby starsze mają poczucie izolacji i opuszczenia przez rodzinę. Z drugiej strony, powiększa się stale rynek usług opiekuńczych, otwierają się nowe możliwości pracy, zwłaszcza w charakterze opiekunów i rehabilitantów osób starszych.

## **2.2. Strategiczne kierunki rozwoju powiatu**

Zgodnie z Aktualizacją Strategii Rozwoju Powiatu Skarżyskiego na lata 2009 - 2020 oraz z wynikającym z niej Wieloletnim Planem Inwestycyjnym wyznaczone zostały priorytetowe kierunki rozwoju powiatu skarżyskiego<sup>11</sup>.

### **Drogi w powiecie**

Jakość życia mieszkańców jest bardzo zróżnicowana w poszczególnych obszarach powiatu. Najlepsze warunki życia mają mieszkańcy miejscowości położonych najbliżej głównego ośrodka usługowo-administracyjnego na terenie powiatu, którym jest Skarżysko-Kamienna. W gorszej sytuacji znajdują się mieszkańcy oddalonych od tego miasta miejscowości. W celu wyrównania szans w dostępie do usług bardzo duże znaczenie odgrywa jakość dróg umożliwiających dogodny dojazd. Między innymi, dlatego niezbędne jest podejmowanie inwestycji związanych z budową i przebudową dróg powiatowych (co leży w kompetencji powiatu) oraz krajowych i wojewódzkich znajdujących się w granicach powiatu.

### **Edukacja**

---

<sup>11</sup> Aktualizacja Strategii Rozwoju Powiatu Skarżyskiego do 2020 roku wraz z wynikającym z niej Wieloletnim Planem Inwestycyjnym na lata 2009–2013. Skarżysko-Kamienna, 2008r.  
<http://www.spskarzysko.bip.doc.pl/index.php?wiad=44778>

Samorząd powiatowy będzie dążył do podnoszenia poziomu edukacji i rozszerzenia oferty kształcenia, wzrostu poziomu świadczonych usług edukacyjnych oraz standardu istniejącej bazy oświatowej.

W celu umożliwienia mieszkańcom dostatniego życia należy zapewnić im odpowiedni poziom edukacji. Jednym z podstawowych zadań jest budowa, przebudowa i adaptacja do standardów europejskich budynków, sal dydaktycznych szkół ponadgimnazjalnych, obiektów i terenów sportowych, a także doposażenie ich w sprzęt multimedialny, audiowizualny i sportowy. Następnym zadaniem, przed którym stoją placówki oświatowe jest zmiana systemów nauczania, ze zwróceniem uwagi na zmieniające się potrzeby rynku pracy. W tym celu uczniowie nadal powinni brać czynny udział w unijnych i międzynarodowych programach wymiany uczniów i praktykach zagranicznych, dzięki którym zdobywają nowe doświadczenia, uczą się języka obcego, rozwijają zainteresowania naukowe. Dodatkowo szczególnej uwagi wymaga kształcenie dorosłych. Zadaniem powiatu jest także wspieranie inicjatyw w zakresie promocji lokalnych imprez kulturalnych wpływających na wizerunek oraz istotnie podnoszących atrakcyjność powiatu.

Doradztwem dla uczniów szkół ponadgimnazjalnych w zakresie wyboru kierunków kształcenia, zawodu i planowania kariery zajmuje się Poradnia Psychologiczno-Pedagogiczna, która nadal będzie realizowała programy dotyczące poradnictwa zawodowego. Działalność tej placówki zostanie wzbogacona o intensywne badania rynku pracy i monitoring zawodów deficytowych i nadwyżkowych. W tym celu zostanie wyposażona w niezbędne narzędzia badawcze. Dodatkowo będzie realizowała projekty ukierunkowane na doradztwo zawodowe z przeznaczeniem dla młodzieży szkolnej.

### **Ochrona zdrowia i pomoc społeczna**

Jednym z podstawowych zadań jest zapewnienie mieszkańcom Powiatu Skarżyskiego lepszego dostępu do opieki zdrowotnej, szczególnie specjalistycznej i opieki społecznej. Obecnie mieszkańcy powiatu mają możliwość leczenia się głównie w Szpitalu Powiatowym w Skarżysku-Kamiennej, który jest jednostką organizacyjną powiatu. W strukturę szpitala wchodzi: Izba Przyjęć, dwa Oddziały Wewnętrzne, Oddział Kardiologiczny, Oddział Dziecięcy, Oddział Chirurgiczny, Oddział Ortopedyczny, Oddział Laryngologiczny, Oddział Zakaźny, Oddział Anestezjologii i Intensywnej Terapii, Oddział Położniczo-Ginekologiczny, Oddział Neonatologiczny, Oddział Neurologiczny, Oddział Udarowy, Oddział Rehabilitacji Neurologicznej, Oddział Rehabilitacyjny, Oddział Rehabilitacyjny Dzienny, Zakład

Opiekuńczo-Lecznicy oraz Poradnie Specjalistyczne i Diagnostyka<sup>1</sup>. W 2010 roku oddano do użytku nowo wybudowany i wyposażony w nowoczesną aparaturę medyczną Blok Operacyjny i oddział Anestezjologii i Intensywnej Terapii. Poradnie Specjalistyczne, Diagnostyka oraz Podstawowa Opieka Zdrowotna znajdują się w Obwodzie Lecznictwa Kolejowego i Międzyzakładowym Ośrodku Medycyny Pracy, dla których organem założycielskim jest Powiat Skarżyski. Ponadto w poszczególnych gminach powiatu znajdują się publiczne i niepubliczne zakłady opieki zdrowotnej, świadczące usługi przede wszystkim z zakresu podstawowej opieki zdrowotnej.

Działania podejmowane w zakresie pomocy społecznej przez Dom Pomocy Społecznej spowodowały osiągnięcie, wymaganego rozporządzeniem w sprawie domów pomocy, podwyższonego standardu w 2005 roku. Program naprawczy był do tego czasu zawarty w opracowanym programie naprawczym. Placówka ta swoim pensjonariuszom świadczy usługi medyczne, pielęgniarские, rehabilitacyjne, fizjoterapeutyczne. W ramach programu naprawczego zostały podjęte zadania inwestycyjne w zakresie zmian materialnych Domu Pomocy Społecznej: modernizacja, rozbudowa i adaptacja nowych pomieszczeń z przystosowaniem do potrzeb osób starszych i niepełnosprawnych.

Powiat Skarżyski podejmuje działania na rzecz stworzenia sprawnego systemu zapobiegania kryzysom rodziny oraz kompleksowego wsparcia osób starszych, samotnych i niepełnosprawnych objętych szeroko rozumianą pomocą społeczną. W przypadku osób niepełnosprawnych podejmowane są działania zmierzające do zwiększenia uczestnictwa tych osób w życiu społecznym powiatu, szczególnie poprzez niwelowanie barier architektonicznych, technicznych, transportowych oraz rozbudowywanie placówek zapewniających rehabilitację społeczną oraz pracę zawodową. Działania te winny być prowadzone we współpracy z organizacjami społecznymi, stowarzyszeniami, lokalnymi przedsiębiorcami i służbami bezpieczeństwa. Niezbędnym również wydaje się zapewnienie lokalnej społeczności możliwości rozwoju kultury fizycznej i intelektualnej. Podwyższanie poziomu intelektualnego i sprawności fizycznej mieszkańców powoduje wzrost aktywności społecznej i zaangażowanie w rozwiązywanie problemów oraz podejmowanie działań zmierzających do rozwoju powiatu. Zintegrowanie różnych grup mieszkańców oraz ich aktywizacja są niezwykle ważne dla dalszego powodzenia wszelkich szeroko rozumianych działań prorozwojowych.

## **Administracja**

Istotnym czynnikiem w rozwoju powiatu w sferze instytucjonalnej będzie poprawa jakości funkcjonowania administracji samorządowej, poprzez tworzenie profesjonalnej kadry urzędniczej, poprawy dostępności mieszkańców do usług publicznych oraz zapewnienie przejrzystości działań administracji. Wprowadzanie nowoczesnych metod i narzędzi zarządzania wiąże się z planowanym przystąpieniem powiatu do wdrożenia systemu zarządzania jakością ISO. Natomiast wykwalifikowana kadra pracowników zwiększa możliwości skutecznego i efektywnego realizowania zadań i projektów. Koncentracja potencjałów intelektualnych i ekonomicznych stwarza większe szanse skorzystania ze środków zewnętrznych, w tym z funduszy Unii Europejskiej dla realizacji wspólnych przedsięwzięć rozwojowych powiatu.

### **2.3. System pomocy społecznej w powiecie**

System pomocy społecznej tworzą wszelkie instytucje samorządowe i rządowe oraz organizacje pozarządowe i kościelne, a także inne osoby prawne zaangażowane w działania mające na celu umożliwienie osobom i rodzinom przezwyciężanie trudnych sytuacji życiowych, których nie są one w stanie pokonać samodzielnie. Podmioty tworzące system dysponują różnym zakresem autonomii i kompetencji. W ramach wzajemnych relacji działania jednego z nich wpływają na działania pozostałych.

#### **2.3.1. Instytucje zajmujące się pomocą społeczną**

Zadania wynikające z ustawy o pomocy społecznej są realizowane w powiecie przez gminne ośrodki pomocy społecznej. Wsparciem dla tych działań jest aktywność Powiatowego Centrum Pomocy Rodzinie w Skarżysku-Kamiennej. W szerszym znaczeniu zadania pomocy społecznej realizują także placówki oświatowe, instytucje kultury, stowarzyszenia oraz inne organizacje formalne i nieformalne.

#### **2.3.2. Grupy objęte pomocą społeczną oraz formy świadczeń**

Formy pomocy oferowane przez ośrodki pomocy społecznej w Powiecie Skarżyskim są wielorakie. Do najczęściej udzielanych form należą różnego rodzaju zasiłki pieniężne i w naturze. Adresatami pomocy są rodziny wielodzietne, osoby pozostające w trudnej sytuacji życiowej, dotknięte bezrobociem, długotrwale chore, niepełnosprawne, uzależnione, dotknięte przemocą domową oraz ludzie starzy i samotni.

Zadania w zakresie pomocy społecznej realizowane przez ośrodki pomocy społecznej obejmują w szczególności:

- tworzenie warunków organizacyjnych funkcjonowania pomocy społecznej, w tym rozbudowa niezbędnej infrastruktury socjalnej,
- analizę i ocenę zjawisk rodzących zapotrzebowanie na świadczenia pomocy społecznej,
- przyznawanie i wypłacanie przewidzianych ustawą świadczeń,
- pobudzanie społecznej aktywności w zaspokajaniu niezbędnych potrzeb życiowych osób i rodzin,
- pracę socjalną rozumianą jako działalność zawodową skierowaną na pomoc osobom i rodzinom we wzmacnianiu lub odzyskiwaniu zdolności do funkcjonowania w społeczeństwie oraz na tworzeniu warunków sprzyjających temu celowi. Ośrodek realizuje zadania własne oraz zadania zlecone z zakresu administracji rządowej wynikające z ustawy o pomocy społecznej jak i innych ustaw komplementarnych (ustawa o świadczeniach rodzinnych, o zatrudnieniu socjalnym, o promocji zatrudnienia i instytucjach rynku pracy, a także ustawa o funduszu alimentacyjnym).

Liczbę rodzin (środowisk) mieszkańców gmin korzystających z pomocy ośrodków prezentują poniższe tabele i wykresy.

### Gmina Bliżyn

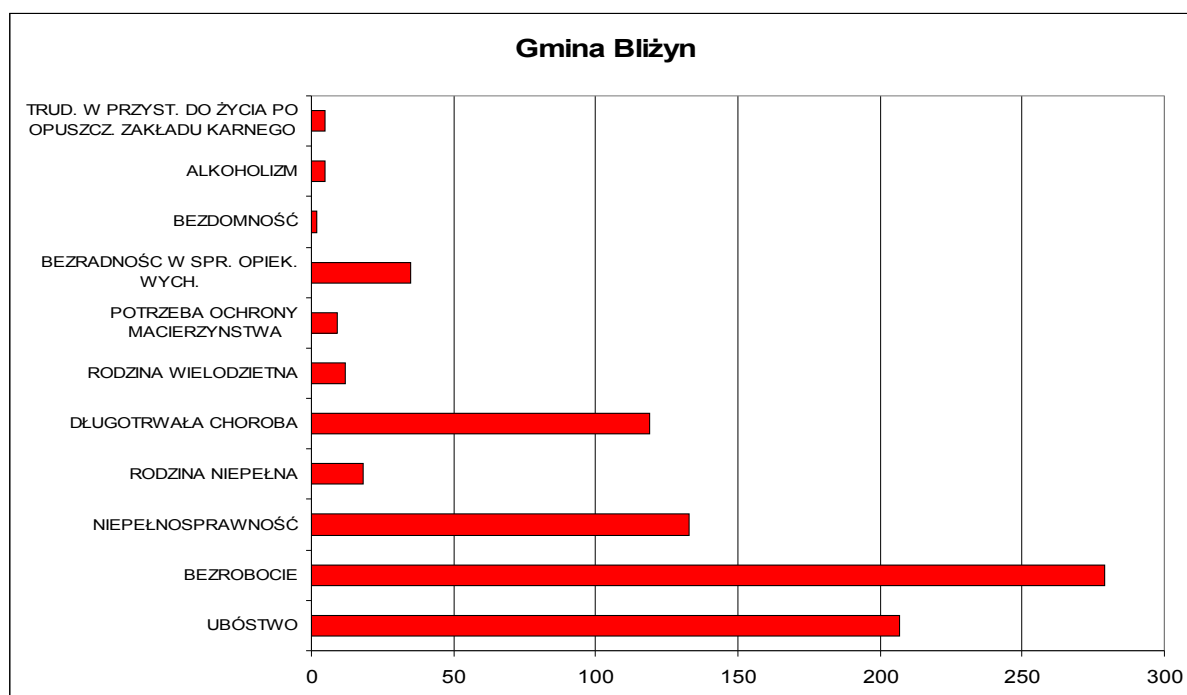
Tabela 3. Liczba rodzin i powody korzystania z pomocy GOPS Bliżyn w latach 2005 - 2009 (wg stanu na 31 grudnia 2009 r.).

POWÓD TRUDNEJ SYTUACJI ŻYCIOWEJ	LICZBA RODZIN KORZYSTAJĄCYCH Z POMOCY					
	Lata	2005	2006	2007	2008	2009
UBÓSTWO		158	450	450	170	207
BEZROBOCIE		157	198	267	309	279
NIEPEŁNOSPRAWNOŚĆ		167	78	105	154	133
RODZINA NIEPEŁNA		25	31	8	22	18
DŁUGOTRWALA CHOROBA		46	49	33	133	119
RODZINA WIELODZIETNA		24	2	4	13	12
POTRZEBA OCHRONY MACIERZYNSTWA		48	29	3	10	9
BEZRADNOŚĆ W SPR. OPIEK. WYCH.		40	39	12	34	35

BEZDOMNOŚĆ	-	3	3	1	2
ALKOHOLIZM	20	48	45	6	5
TRUD. W PRZYST. DO ŻYCIA PO OPUSZCZ. ZAKŁADU KARNEGO	-	7	4	4	5

\*jedna rodzina może korzystać z pomocy z kilku różnych powodów

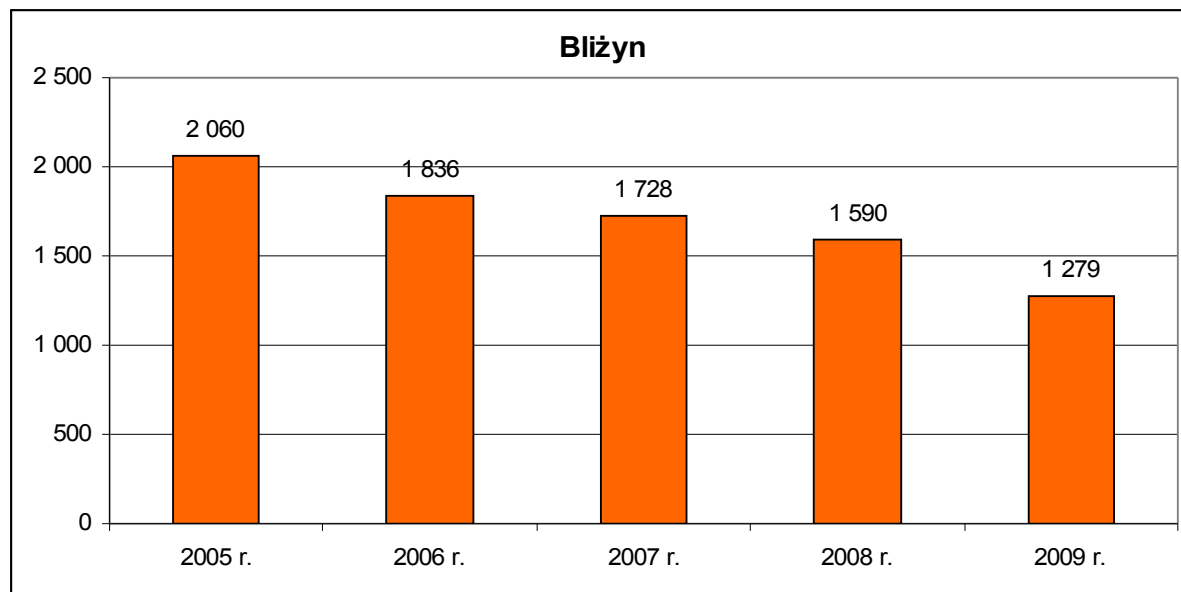
Wykres 5. Powody korzystania z pomocy społecznej w gminie Bliżyn w 2009 r.



Źródło: Opracowanie na podstawie danych GOPS Bliżyn

Analizując przyczyny trudnej sytuacji życiowej stwierdza się, że bezrobocie, które dotyka osoby i rodziny w gminie Bliżyn, jest najczęstszym powodem korzystania z pomocy społecznej. Kolejnymi częstymi powodami korzystania z pomocy społecznej przez rodziny są: ubóstwo, niepełnosprawność i długotrwała choroba.

Wykres 6. Liczba korzystających z pomocy GOPS Bliżyn w latach 2005 – 2009.



Źródło: GOPS Blizyn

Tabela 4. Świadczenia niepieniężne udzielane rodzinom w gminie Blizyn w latach 2005-2009.

Powody udzielenia pomocy	Liczba rodzin korzystających z pomocy				
	2005	2006	2007	2008	2009
Pomoc w załatwianiu spraw urzędowych	5	4	12	9	7
Praca socjalna	212	53	251	91	44

Źródło: GOPS Blizyn

Z danych GOPS Blizyn (wg stanu na 31 grudnia 2009 r.) wynika, że okres korzystania z pomocy GOPS z powodu złej sytuacji materialnej rodzin wynosi:

- do jednego roku – 53,
- powyżej 1 roku – 447 (bieda długotrwała),
- powyżej 5 lat – 406 (bieda chroniczna).

Takie zestawienie pokazuje główny problem w gminie, jakim jest chroniczna i długotrwała bieda.

### Gmina Łączna

Tabela 5. Liczba rodzin i powody korzystania z pomocy GOPS Łączna w latach 2005 - 2009 (wg stanu na 31 grudnia 2009 r.).

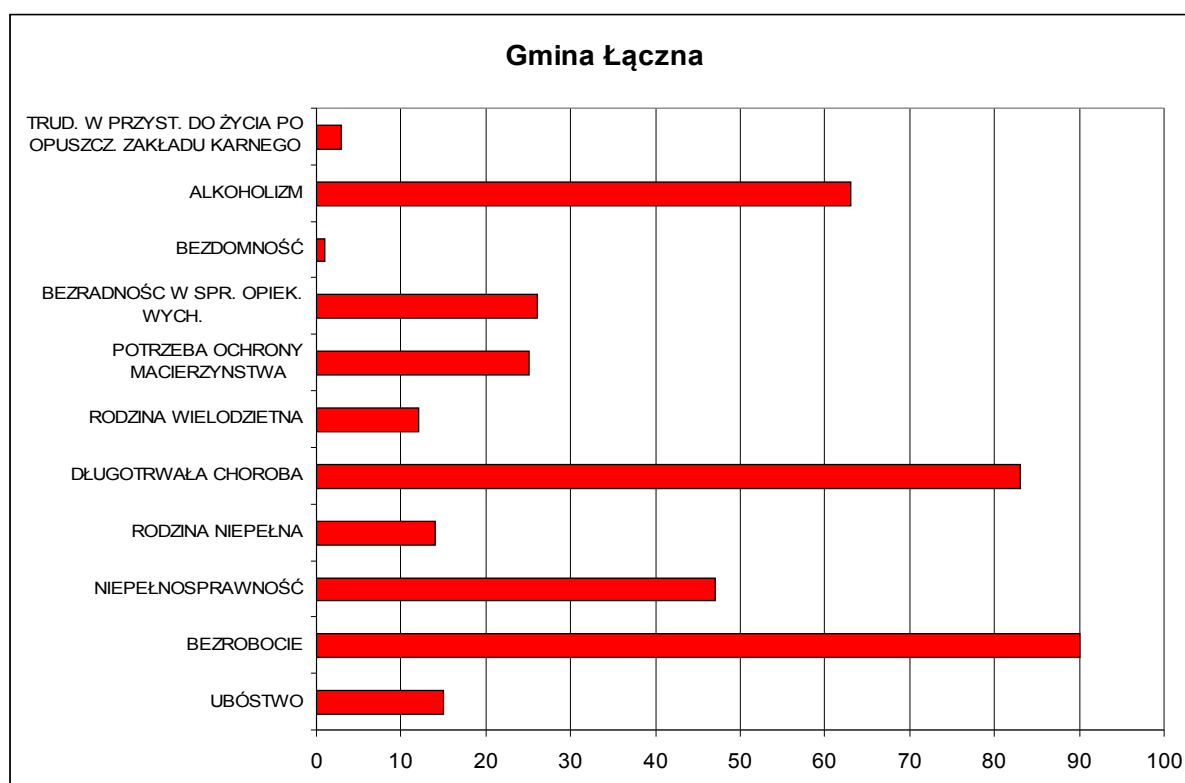
POWÓD TRUDNEJ SYTUACJI ŻYCIOWEJ	LICZBA RODZIN KORZYSTAJĄCYCH Z POMOCY				
	2005	2006	2007	2008	2009
UBÓSTWO	96	89	46	42	15

BEZROBOCIE	90	75	71	176	90
NIEPEŁNOSPRAWNOŚĆ	63	20	57	44	47
RODZINA NIEPEŁNA	22	14	17	37	14
DŁUGOTRWAŁA CHOROBA	26	38	62	42	83
RODZINA WIELODZIETNA	102	83	43	11	12
POTRZEBA OCHRONY MACIERZYŃSTWA	26	9	8	26	25
BEZRADNOŚĆ W SPR. OPIEK. WYCH.	124	97	60	43	26
BEZDOMNOŚĆ	-	-	-	1	1
ALKOHOLIZM	96	82	39	42	63
TRUD. W PRZYST. DO ŻYCIA PO OPUSZCZ. ZAKŁADU KARNEGO	2	3	5	2	3

\*jedna rodzina może korzystać z pomocy z kilku różnych powodów

Źródło: Opracowanie na podstawie danych GOPS Łączna

Wykres 7. Powody korzystania z pomocy społecznej w gminie Łączna w 2009 r.

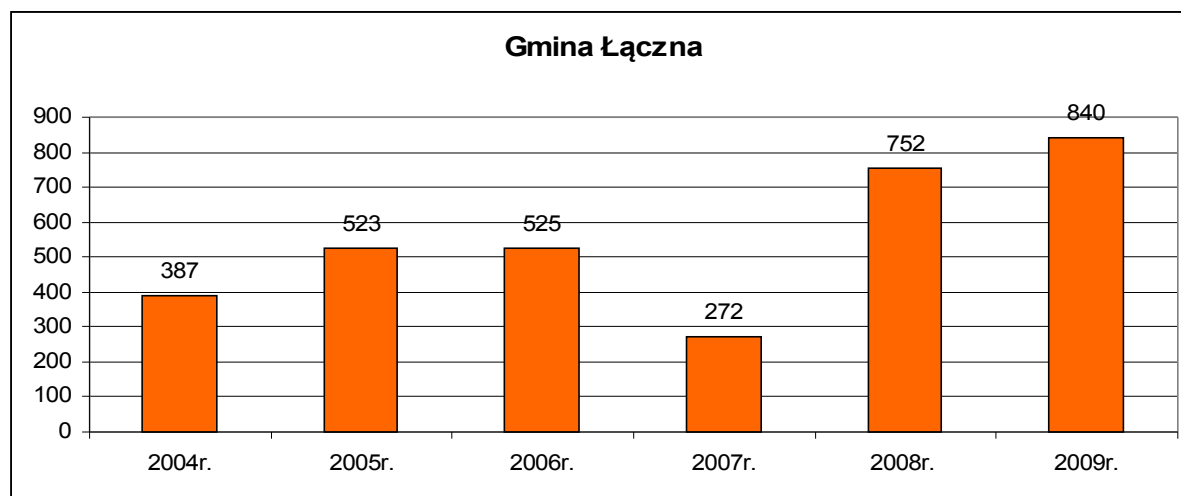


Źródło: GOPS Łączna

Analizując przyczyny trudnej sytuacji życiowej można stwierdzić, że bezrobocie, które dotyka osoby i rodziny w gminie Łączna, jest najczęstszym powodem korzystania z pomocy społecznej. Kolejnymi częstymi powodami korzystania z pomocy społecznej przez rodziny są długotrwała choroba i alkoholizm.



Wykres 7. Liczba korzystających z pomocy GOPS Łączna w latach 2004 – 2009.



Źródło: GOPS Łączna

Liczba rodzin korzystających ze świadczeń rodzinnych, zaliczki alimentacyjnej i Funduszu alimentacyjnego w latach:

2006 – 581 rodzin

2007 - 600 rodzin

2008 – 572 rodziny

2009 – 537 rodzin

Tabela 6. Świadczenia niepieniężne udzielane rodzinom w gminie Łączna w latach 2005-2009.

Powody udzielenia pomocy	Liczba rodzin korzystających z pomocy				
	2005	2006	2007	2008	2009
Pomoc w załatwianiu spraw urzędowych	111	400	70	80	90
Praca socjalna	90	170	70	30	30

Źródło: GOPS Łączna

### Gmina Suchedniów

Tabela 7. Liczba rodzin i powody korzystania z pomocy MGOPS Suchedniów w latach 2005 - 2009 (wg stanu na 31 grudnia 2009 r.).

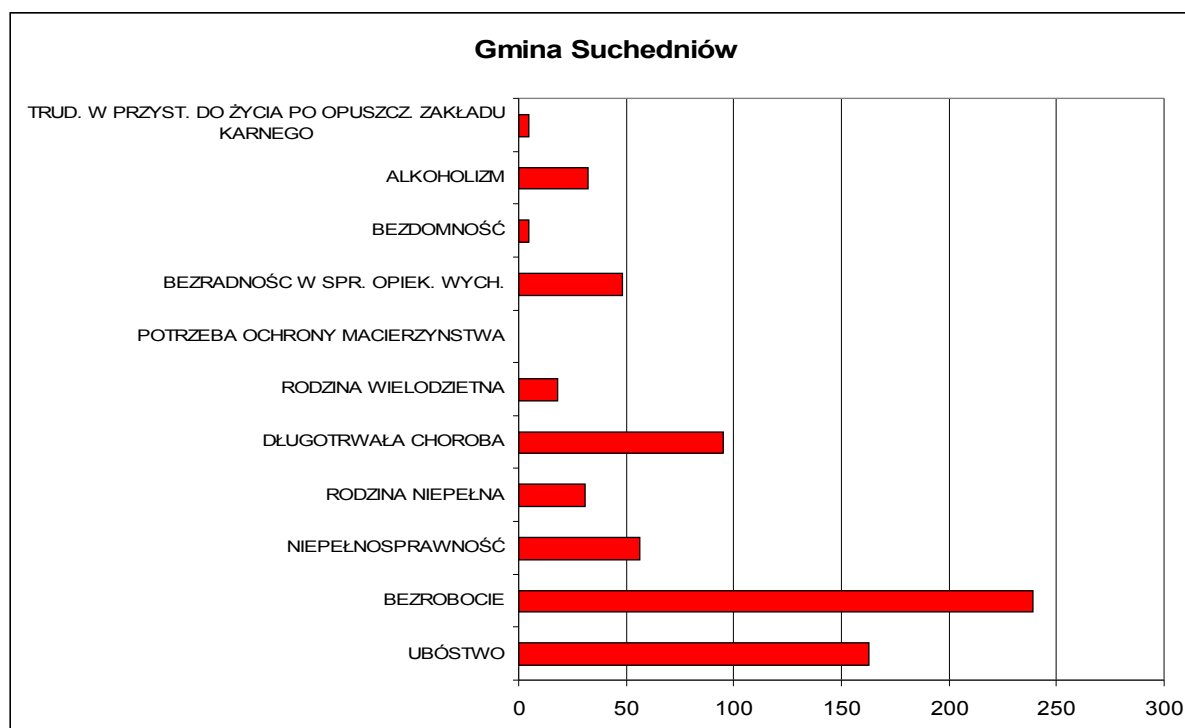
POWÓD TRUDNEJ SYTUACJI ŻYCIOWEJ	LICZBA RODZIN KORZYSTAJĄCYCH Z POMOCY				
Lata	2005	2006	2007	2008	2009

UBÓSTWO	480	100	468	200	163
BEZROBOCIE	560	286	510	200	239
NIEPEŁNOSPRAWNOŚĆ	75	60	101	52	56
RODZINA NIEPEŁNA	32	54	25	54	31
DŁUGOTRWAŁA CHOROBA	25	104	28	13	95
RODZINA WIELODZIETNA	53	39	49	39	18
POTRZEBA OCHRONY MACIERZYŃSTWA	6	7	5	10	1
BEZRADNOŚĆ W SPR. OPIEK. WYCH.	502	125	507	141	48
BEZDOMNOŚĆ	6	5		3	5
ALKOHOLIZM	67	71	42	52	32
TRUD. W PRZYST. DO ŻYCIA PO OPUSZCZ. ZAKŁADU KARNEGO	0	0	2	7	5

\*jedna rodzina może korzystać z pomocy z kilku różnych powodów

Źródło: MGOPS Suchedniów

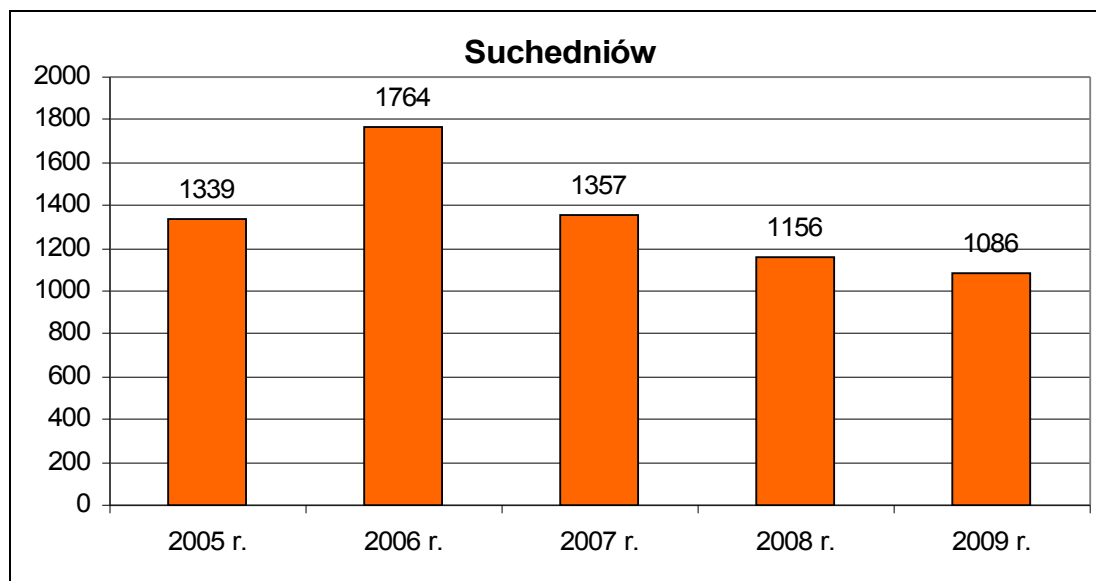
Wykres 9. Powody korzystania z pomocy społecznej w gminie Suchedniów w 2009 r.



Źródło: MGOPS Suchedniów

Analizując przyczyny trudnej sytuacji życiowej stwierdza się, że bezrobocie, które dotyka osoby i rodziny w gminie Suchedniów, jest najczęstszym powodem korzystania z pomocy społecznej. Kolejnymi częstymi powodami korzystania z pomocy społecznej przez rodziny są ubóstwo i długotrwała choroba.

Wykres 10. Liczba świadczeniobiorców MGOPS Suchedniów w latach 2005 – 2009.



Źródło: MGOPS Suchedniów

Tabela 8. Świadczenia niepieniężne udzielane rodzinom w gminie Suchedniów w latach 2005-2009.

Powody udzielenia pomocy	Liczba rodzin korzystających z pomocy				
	2005	2006	2007	2008	2009
Pomoc w załatwianiu spraw urzędowych	56	81	97	86	140
Praca socjalna	108	135	174	190	252
Inne	0	0	0	4	1

Źródło: MGOPS Suchedniów

Z danych MGOPS Suchedniów (wg stanu na 31 grudnia 2009 r.) wynika, że okres korzystania z pomocy społecznej z powody złej sytuacji materialnej rodzin wynosi:

- do jednego roku – 78,
- powyżej 1 roku – 115 (bieda długotrwała),
- powyżej 5 lat – 98 (bieda chroniczna).

### Gmina Skarżysko Kościelne

Tabela 9. Liczba rodzin i powody korzystania z pomocy GOPS Skarżysko Kościelne w latach 2005 - 2009 (wg stanu na 31 grudnia 2009 r.).

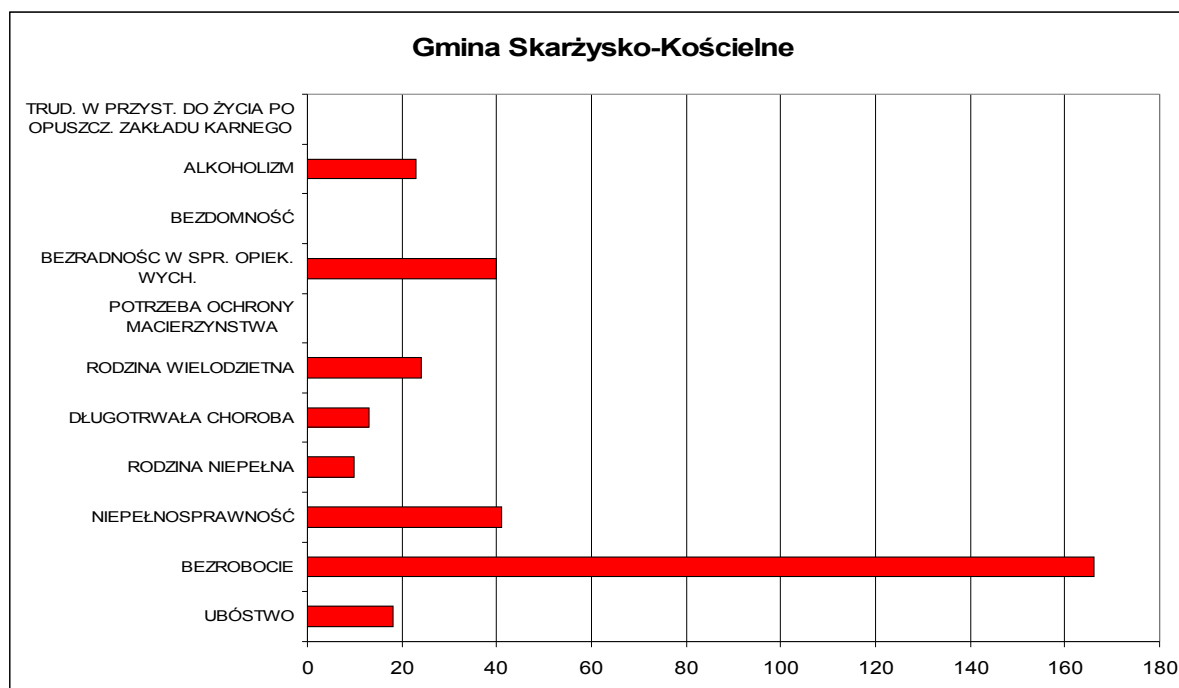
POWÓD TRUDNEJ SYTUACJI ŻYCIOWEJ	LICZBA RODZIN KORZYSTAJĄCYCH Z POMOCY					
	Lata	2005	2006	2007	2008	2009

UBÓSTWO	29	32	18	18	48
BEZROBOCIE	236	253	179	166	214
NIEPEŁNOSPRAWNOŚĆ	42	47	31	41	48
RODZINA NIEPEŁNA	8	7	9	10	12
DŁUGOTRWAŁA CHOROBA	49	43	15	13	40
RODZINA WIELODZIELNA	27	21	22	24	24
POTRZEBA OCHRONY MACIERZYŃSTWA	22	10	-	-	-
BEZRADNOŚĆ W SPR. OPIEK. WYCH.	39	36	30	40	42
BEZDOMNOŚĆ	1	1	1	-	-
ALKOHOLIZM	66	37	34	23	30
TRUD. W PRZYST. DO ŻYCIA PO OPUSZCZ. ZAKŁADU KARNEGO	1	-	1	-	-

\*jedna rodzina może korzystać z pomocy z kilku różnych powodów

Źródło: GOPS Skarżysko Kościelne

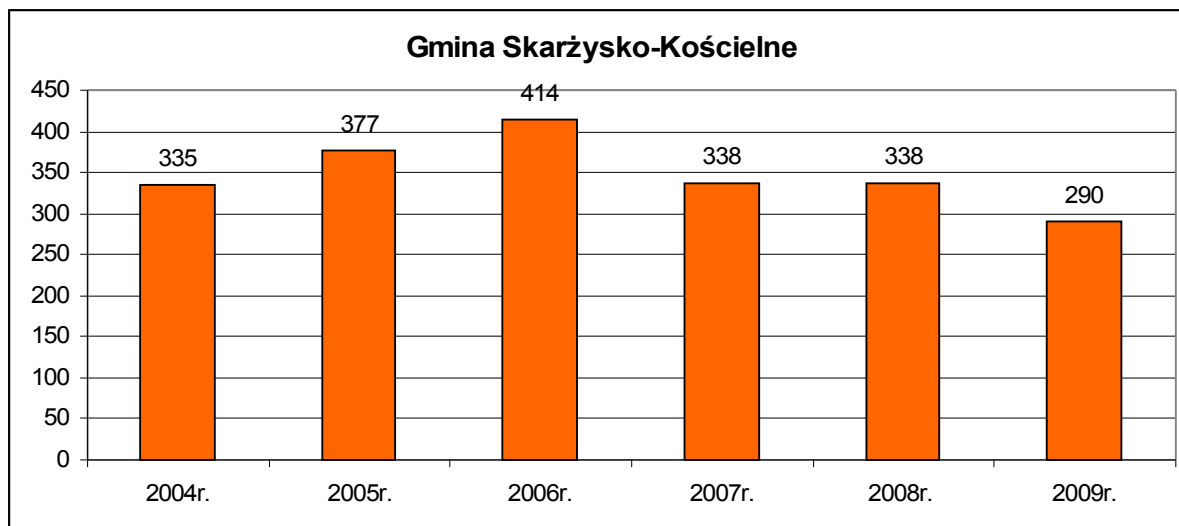
Wykres 11. Powody korzystania z pomocy społecznej w gminie Skarżysko Kościelne w 2009 r.



Źródło: GOPS Skarżysko Kościelne

Analizując przyczyny trudnej sytuacji życiowej stwierdza się, że bezrobocie, które dotyka osoby i rodziny w gminie Skarżysko Kościelne, jest najczęstszym powodem korzystania z pomocy społecznej. Kolejnymi częstymi powodami korzystania z pomocy społecznej przez rodziny są: niepełnosprawność, bezradność w sprawach opiekuńczo-wychowawczych.

Wykres 12. Liczba świadczeniobiorców GOPS Skarżysko Kościelne w latach 2004 – 2009.



Źródło: GOPS Skarżysko Kościełne

Tabela 10. Świadczenia niepieniężne udzielane rodzinom w gminie Skarżysko-Kościełne w latach 2005-2009.

Powody udzielenia pomocy	Liczba rodzin korzystających z pomocy				
	2005	2006	2007	2008	2009
Pomoc w załatwianiu spraw urzędowych	-	-	-	-	-
Praca socjalna	125	571	170	182	163
Inne, jakie?		Wyłącznie praca socjalna 183	489	498	427

Źródło: GOPS Skarżysko Kościełne

Z danych GOPS Skarżysko Kościełne (wg stanu na 31 grudnia 2009 r.) wynika, że okres korzystania z pomocy społecznej z powody złej sytuacji materialnej rodzin wynosi:

- do jednego roku – 260,
- powyżej 1 roku – 156 (bieda długotrwała),
- powyżej 5 lat – 82 (bieda chroniczna).

### Gmina Skarżysko-Kamienna

Tabela 11. Liczba rodzin i powody korzystania z pomocy MOPS Skarżysko-Kamienna w latach 2005 - 2009 (wg stanu na 31 grudnia 2009 r.).

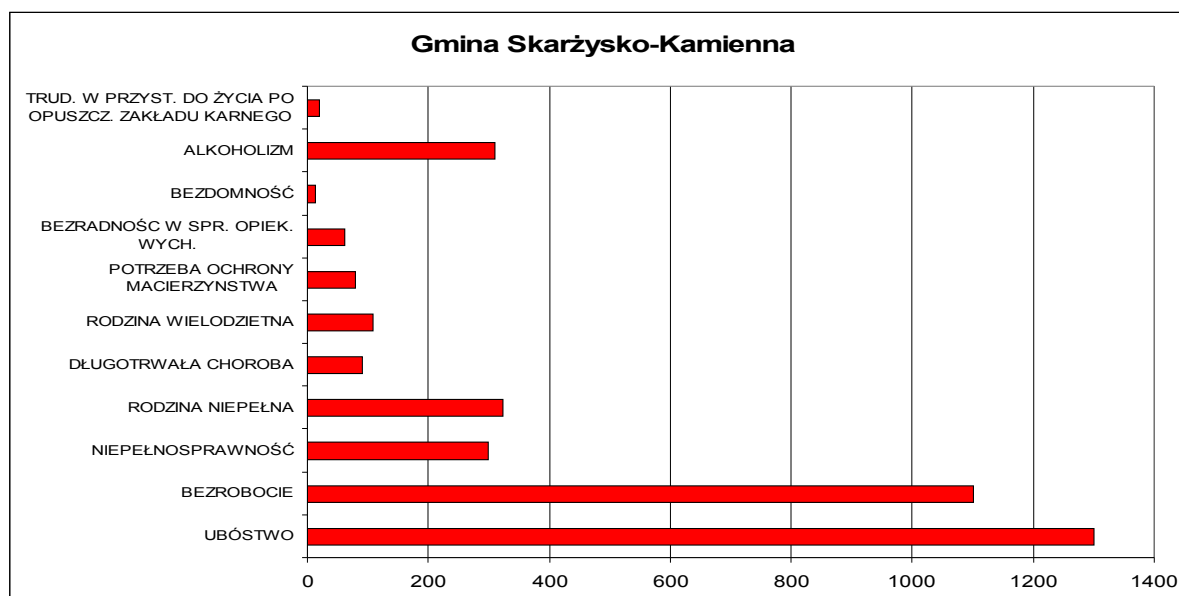
POWÓD TRUDNEJ SYTUACJI ŻYCIOWEJ	LICZBA RODZIN KORZYSTAJĄCYCH Z POMOCY
---------------------------------	---------------------------------------

Lata	2005	2006	2007	2008	2009
UBÓSTWO	1080	960	1000	1200	1300
BEZROBOCIE	1300	1060	1400	1200	1100
NIEPEŁNOSPRAWNOŚĆ	420	450	350	310	300
RODZINA NIEPEŁNA	500	517	443	168	324
DŁUGOTRWAŁA CHOROBA	200	200	210	100	91
RODZINA WIELODZIETNA	475	440	297	276	108
POTRZEBA OCHRONY MACIERZYNSTWA	102	117	170	100	80
BEZRADNOŚĆ W SPR. OPIEK. WYCH.	93	76	110	70	63
BEZDOMNOŚĆ	16	23	18	18	14
ALKOHOLIZM	300	300	400	300	310
TRUD. W PRZYST. DO ŻYCIA PO OPUSZCZ. ZAKŁADU KARNEGO	10	12	7	7	21

\*jedna rodzina może korzystać z pomocy z kilku różnych powodów.

Źródło: MOPS Skarżysko-Kamienna

Wykres 13. Powody korzystania z pomocy społecznej w gminie Skarżysko-Kamienna w 2009 r.

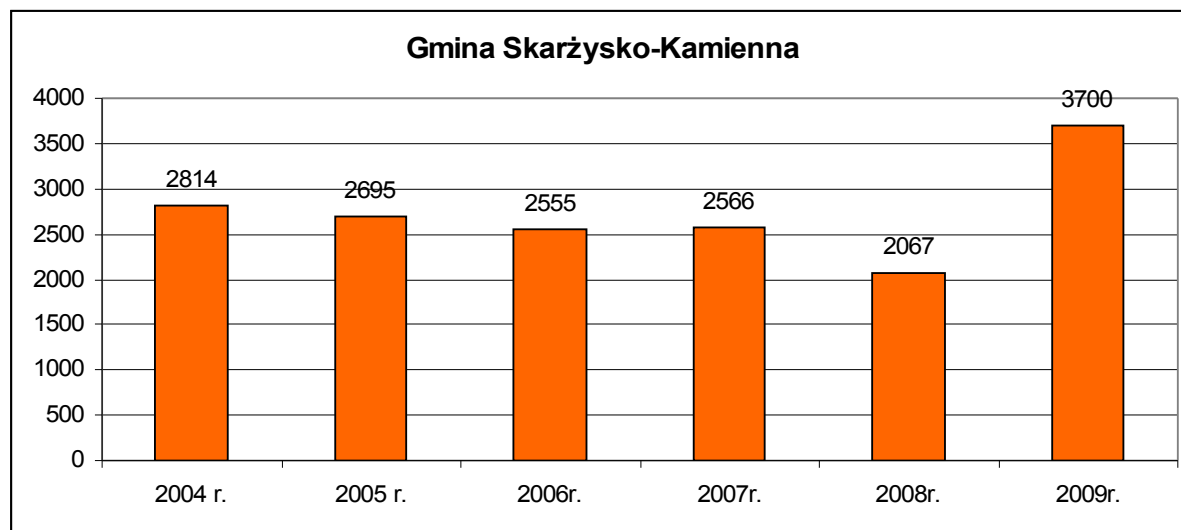


Źródło: MOPS Skarżysko-Kamienna

Analizując przyczyny trudnej sytuacji życiowej stwierdza się, że ubóstwo, które dotyka osoby i rodziny w gminie Skarżysko-Kamienna, jest najczęstszym powodem korzystania z pomocy

społecznej. Kolejnymi częstymi powodami korzystania z pomocy społecznej przez rodziny są: bezrobocie, rodzina niepełna, niepełnosprawność i alkoholizm.

Wykres 14. Liczba świadczeniobiorców MOPS Skarżysko-Kamienna w latach 2004 – 2009.



Źródło: MOPS Skarżysko-Kamienna

Tabela 12. Świadczenia niepieniężne udzielane rodzinom w gminie Skarżysko-Kamienna w latach 2005-2009.

Powody udzielenia pomocy	Liczba rodzin korzystających z pomocy				
	2005	2006	2007	2008	2009
Pomoc w załatwianiu spraw urzędowych	785	680	1025	937	989
Praca socjalna	1500	1000	2200	1500	1500
Inne, jakie? Poradnictwo specjalistyczne (prawnik, psycholog itp.)	137	180	270	100	900

Źródło: MOPS Skarżysko-Kamienna

Z danych MOPS Skarżysko-Kamienna (wg stanu na 31 grudnia 2009 r.) wynika, że okres korzystania z pomocy społecznej z powody złej sytuacji materialnej rodzin wynosi:

- do jednego roku – 50,
- powyżej 1 roku – 350 (bieda długotrwała),
- powyżej 5 lat – 1420 (bieda chroniczna).

Uczestnicy badania ankietowego (Aneks Nr 1, str. 1- 4) w Powiecie skarżyskim, na potrzeby niniejszej Strategii, przywiązywali znaczną wagę do takich zjawisk jak:

- ubóstwo, bieda – za „bardzo ważny” i „ważny” problem uznało 92,63% respondentów,
- niepełnosprawność - za „bardzo ważny” i „ważny” problem uznało 83,2% respondentów,
- bezrobocie - za „bardzo ważny” i „ważny” problem uznało 95,97% respondentów,
- problemy ludzi starszych - za „bardzo ważny” i „ważny” problem uznało 76,22% respondentów,
- narkomania - za „bardzo ważny” i „ważny” problem uznało 70,84% respondentów,
- alkoholizm - za „bardzo ważny” i „ważny” problem uznało 78,15% respondentów,
- sytuacja mieszkaniowa - za „bardzo ważny” i „ważny” problem uznało 78,32% respondentów,
- przemoc w rodzinie - za „bardzo ważny” i „ważny” problem uznało 81,73% respondentów,
- bezradność w sprawach opiekuńczo-wychowawczych - za „bardzo ważny” i „ważny” problem uznało 74,6% respondentów.

Oddzielną kategorię świadczeń stanowią te, ustanowione funkcjonującą od kwietnia 2004 r. ustawą o świadczeniach rodzinnych. Ustawodawca przewidział stopniowe przechodzenie świadczeniobiorców od innych płatników do gmin. Zakres świadczonej pomocy w formie świadczeń rodzinnych jest duży, bowiem obejmuje nie tylko zasiłki rodzinne, ale również szeroki wachlarz dodatków do zasiłku rodzinnego, zasiłki pielęgnacyjne, świadczenia pielęgnacyjne oraz jednorazową zapomogę z tytułu urodzenia się dziecka.

### **Współpraca władz samorządowych z organizacjami pozarządowymi**

Realizacja polityki społecznej w powiecie, o czym była już mowa, nie jest wyłączną domeną władz lokalnych. Zadania publiczne związane z pomocą i integracją społeczną ustawy przekazują różnym instytucjom należącym do administracji rządowej lub samorządowej. Niemniej istotny w tym zakresie jest udział tzw. sektora społecznego, czyli organizacji pozarządowych, kościelnych i grup działających nieformalnie. Zadania i procedury postępowania organów władzy regulują szczegółowo przepisy prawa. Natomiast działalność organizacji społecznych i niesformalizowanych grup jest zwykle przejawem



oddolnej aktywności obywateli na rzecz wspólnego dobra, dlatego wymaga szczególnej uwagi i wsparcia ze strony państwa i samorządu<sup>12</sup>.

Rokrocznie przyjmowany program współpracy z organizacjami pozarządowymi oraz podmiotami wymienionymi w art. 3 ust. 3 ustawy z dnia 24 kwietnia 2003 r. o działalności pożytku publicznego i o wolontariacie określa cele, formy, zakres oraz priorytetowe dziedziny współpracy powiatu oraz gmin z wyżej wymienionymi podmiotami. Stosowną uchwałę w tej sprawie podejmuje rada powiatu oraz rady gmin na podstawie art. 5 ust. 3 przywołanej ustawy. Głównym celem współpracy powiatu z organizacjami pozarządowymi jest umocnienie lokalnych działań i inicjatyw na rzecz pełniejszego zaspokojenia potrzeb mieszkańców. Realizacja programu powinna zatem przyczynić się do upowszechniania partnerskiego modelu współpracy obywateli z administracją publiczną.

W praktyce pojawiają się liczne trudności. Już sama suwerenność dwu stron, czyli ich niezależność i podmiotowość, bywa rozumiana rywalizacyjnie przez pryzmat „polityki lokalnej” jako dążenia do zdobycia lub utrzymania władzy w powiecie lub gminach. Poza tym istniejące przepisy (m.in. przewidziana ustawą o pożytku publicznym i wolontariacie długa i kosztowna procedura otwartego konkursu ofert) nie ułatwiają wspierania realizacji zadań publicznych. Bez wątpienia jednak współpraca powiatu z organizacjami pozarządowymi zyskuje wciąż na znaczeniu.

Od ubiegłego roku zwiększył się wprawdzie katalog zadań o kolejne, jednakże nadal samorząd skupia i realizuje większość działań własnymi siłami (poprzez swoje jednostki organizacyjne). Wraz z wdrażaniem Powiatowej Strategii Rozwiązywania Problemów Społecznych, powiat oraz gminy w większym stopniu powinny dzielić się kompetencjami i środkami finansowymi z organizacjami pozarządowymi i kościelnymi na realizację aktywnej pomocy społecznej. Wykaz podmiotów działających na polu polityki społecznej w Powiecie Skarżyskim znajduje się w załączniku do Strategii - Aneks Nr 2.

### **2.3.3. Działalność PCPR w Skarżysku-Kamiennej**

Powiatowe Centrum Pomocy Rodzinie zorganizowane jest w działach:

- Dział Opieki nad Dzieckiem i Rodziną i Pomocy Instytucjonalnej,

<sup>12</sup> Najistotniejsza przesłanka współpracy władz publicznych z organizacjami pozarządowymi zawarta została w Konstytucji RP z 1997 r. w postaci tzw. zasady pomocniczości, którą odnajdujemy w preambule: „Ustanawiamy Konstytucję Rzeczypospolitej Polskiej jako prawa podstawowe dla państwa oparte na (...) zasadzie pomocniczości umacniającej uprawnienia obywateli i ich wspólnot”. Oznacza to, że organy administracji publicznej w swym działaniu powinny się kierować zasadą pierwszeństwa obywateli do samodzielnego identyfikowania i rozwiązywania problemów społeczności, w tym należących do sfery zadań publicznych.

- Dział do Spraw Osób Niepełnosprawnych,
- Powiatowy Ośrodek Interwencji Kryzysowej.

### **Placówki opiekuńczo-wychowawcze<sup>13</sup>.**

Do zadań własnych powiatu, w zakresie opieki nad rodziną i dzieckiem, realizowanych przez Powiatowe Centrum Pomocy Rodzinie, należy między innymi. Zapewnienie opieki i wychowania dzieciom całkowicie lub częściowo pozbawionym opieki rodzicielskiej, w szczególności przez organizowanie i prowadzenie całodobowych placówek opiekuńczo-wychowawczych, dla dzieci i młodzieży, w tym placówek wsparcia dziennego o zasięgu ponadgminnym, a także tworzenie i wdrażanie programów pomocy dziecku i rodzinie.

Umieszczenie dziecka pozbawionego częściowo lub całkowicie opieki rodzicielskiej w całodobowej placówce opiekuńczo-wychowawczej może nastąpić po wyczerpaniu możliwości udzielenia pomocy rodzinie naturalnej lub umieszczenia w rodzinie zastępczej. Dziecko pozbawione opieki rodzicielskiej może być umieszczone w placówce opiekuńczo-wychowawczej następującego typu:

- interwencyjnego (pogotowie opiekuńcze),
- rodzinnego (rodzinny dom dziecka),
- socjalizacyjnego (dom dziecka).

Placówka opiekuńczo-wychowawcza zapewnia dziecku całodobową ciągłą lub okresową opiekę i wychowanie oraz zaspokaja jego niezbędne potrzeby bytowe, rozwojowe, w tym emocjonalne, społeczne, religijne, a także zapewnia korzystanie z przysługujących świadczeń zdrowotnych i kształcenia.

Pobytek dziecka w całodobowej placówce opiekuńczo-wychowawczej powinien mieć charakter przejściowy - do czasu powrotu dziecka do rodziny naturalnej lub umieszczenia w rodzinie zastępczej.

W realizacji powyższego zadania Powiatowe Centrum Pomocy Rodzinie ściśle współpracuje z sądem, kuratorami, ośrodkami adopcyjno-opiekuńczymi, innymi powiatowymi centrami pomocy rodzinie, ośrodkami pomocy społecznej oraz placówkami opiekuńczo - wychowawczymi.

---

<sup>13</sup> Podstawa prawna: - Ustawa z dn. 12 marca 2004 r. o pomocy społecznej ( Dz. U. z 2009 r. r 175, poz. 1362 z późn. zm). - Rozporządzenia Ministra Polityki Społecznej z dnia 19 października 2007 r. w sprawie placówek opiekuńczo - wychowawczych ( Dz. U. Nr 201, poz. 1455)

Na terenie Powiatu Skarżyskiego działa jedna całodobowa placówka opiekuńczo – wychowawcza: Zespół Placówek Opieki, Wychowania i Interwencji Kryzysowej „Przystań” w Skarżysku-Kamiennej.

Przy ZPOWiK „Przystań” funkcjonuje hostel dla nieletnich z opiekunem. Hostel jest jedyną placówką tego typu w mieście, gdzie osoba potrzebująca nagłej pomocy może się zgłosić sama bądź też może być zgłoszona przez służby społeczne.

**Powiatowe Centrum Pomocy Rodzinie w Skarżysku-Kamiennej jest jednostką wykonującą zadania powiatu z zakresu pomocy społecznej oraz rehabilitacji osób niepełnosprawnych.**

Do zadań realizowanych przez PCPR z zakresu pomocy społecznej należy:

- zapewnianie, organizowanie usług o określonym standardzie w domu pomocy społecznej,
- organizowanie mieszkań chronionych oraz umieszczanie osób ubiegających się o przyjęcie do domu pomocy społecznej,
- opracowywanie powiatowej strategii rozwiązywania problemów społecznych,
- udzielanie informacji o przysługujących prawach i uprawnieniach,
- organizowanie opieki w rodzinach zastępczych oraz udzielanie pomocy pieniężnej na częściowe pokrycie kosztów utrzymania umieszczonych w nich dzieci,
- pomoc na usamodzielnienie i kontynuowanie nauki dla pełnoletnich wychowanków z rodzin zastępczych oraz osób opuszczających niektóre typy placówek opiekuńczo-wychowawczych i specjalnych ośrodków szkolno-wychowawczych,
- zapewnienie opieki i wychowania dzieciom całkowicie lub częściowo pozbawionym opieki oraz dzieciom niedostosowanym społecznie poprzez kierowanie do placówek opiekuńczo - wychowawczych, w tym resocjalizacyjnych.

W ramach podejmowania działań wynikających z rozeznanych potrzeb PCPR stale współpracuje z innymi jednostkami organizacyjnymi pomocy społecznej działającymi na terenie powiatu, kościołem katolickim, a także stowarzyszeniami i organizacjami pozarządowymi.

Zadania dofinansowywane ze środków Państwowego Funduszu Rehabilitacji Osób Niepełnosprawnych za pośrednictwem PCPR:

- uczestnictwo osób niepełnosprawnych i ich opiekunów w turnusach rehabilitacyjnych,
- sport, kultura, rekreacja i turystyka osób niepełnosprawnych,
- zaopatrzenie w sprzęt rehabilitacyjny, przedmioty ortopedyczne i środki pomocnicze,
- likwidacja barier architektonicznych, w komunikowaniu się i technicznych, w związku z indywidualnymi potrzebami osób niepełnosprawnych,
- finansowanie kosztów działalności warsztatów terapii zajęciowej.

Zakres działalności **Powiatowego Ośrodka Interwencji Kryzysowej** dotyczy takich problemów jak:

- konflikty rodzinne,
- samobójstwa,
- problemy wychowawcze,
- utrata najbliższej osoby (żałoba),
- przemoc domowa,
- agresja,
- kryzys związany z wykorzystywaniem seksualnym dzieci,
- przemoc seksualna.

Ponadto w przypadku innych problemów pomoc występuje poprzez udzielanie informacji na temat dostępnych form wsparcia na terenie powiatu i województwa. Ośrodek świadczy następujące usługi:

- pomoc psychologiczna,
- praca socjalna – prowadzenie procedury Niebieskiej Karty – Pomoc Społeczna,
- pomoc prawna,
- grupa wsparcia dla kobiet doznających przemocy,
- grupy dla nieletnich:
  - ✓ posiadających nadzór kuratora,
  - ✓ sprawujących problemy wychowawcze,

- program korekcyjno – edukacyjny do pracy ze sprawcą przemocy domowej, o charakterze indywidualnym i grupowym.

Ośrodek współpracuje z Policją, Kuratorami, Sądem, MOPS, GOPS, Poradnią Pedagogiczno – Psychologiczną, hostelem dla nieletnich z opiekunem (w „Przystani”).

Powołany **Powiatowy Zespół Interdyscyplinarny** ma na celu kompleksową pomoc na rzecz osób, rodzin grup społecznych, które znalazły się w trudnej sytuacji życiowej ze szczególnym uwzględnieniem przeciwdziałania przemocy w rodzinie. W ramach tego Zespołu podjęta jest współpraca z innymi instytucjami z terenu Powiatu Skarżyskiego, czyli:

1. Komendą Powiatową Policji w Skarżysku – Kamiennej,
2. Poradnią Psychologiczno – Pedagogiczną w Skarżysku – Kamiennej,
3. Izbą Lekarską w Skarżysku – Kamiennej,
4. Kurią Radomską,
5. Sądem Rejonowym w Skarżysku – Kamiennej,
6. Miejskim Ośrodkiem Pomocy Społecznej w Skarżysku – Kamiennej,
7. Miejsko – Gminnym Ośrodkiem Pomocy Społecznej w Suchedniowie,
8. Gminnym Ośrodkiem Pomocy Społecznej w Bliżynie,
9. Gminnym Ośrodkiem Pomocy Społecznej w Łącznej,
10. Gminnym Ośrodkiem Pomocy Społecznej w Skarżysku Kościelnym,

oraz innymi instytucjami pozarządowymi.

Jednym z najważniejszych zadań samorządu powiatowego jest zapewnienie dzieciom pozbawionym opieki rodziców naturalnych, opieki i wychowania w rodzinach zastępczych i w placówkach opiekuńczo – wychowawczych. W 2009 r. na terenie Powiatu Skarżyskiego w rodzinach zastępczych wychowywało się 166 dzieci, w tym 114 dzieci w 97 rodzinach spokrewnionych. W 2009 r. wydatki na pokrycie kosztów utrzymania dzieci w rodzinach zastępczych wynosiły 1.263.039,47zł.

Tabela 13. Opieka w rodzinach zastępczych – koszty ponoszone przez Powiat Skarżyski.

Dane liczbowe/lata		2005	2006	2007	2008	2009
Ilość rodzin	ogółem	87	89	95	106	112

zastępczych						
	ilość rodzin spokrewnionych	77	80	84	91	97
Ilość dzieci w rodzinach zastępczych	ogółem	113	118	118	152	166
	ilość rodzin spokrewnionych	97	102	98	125	114
Środki wydatkowane z budżetu powiatu w zł		932.306,71	913.030,41	1.189.752,38	1.180.055,51	1.263.039,47

Źródło: PCPR Skarżysko-Kamienna

Zaznaczyć należy, że od kilku lat liczba funkcjonujących na terenie powiatu rodzin zastępczych utrzymuje się na podobnym poziomie z niewielką tendencją rosnącą, także ilość dzieci w rodzinach zastępczych jest podobna. Wysokość wydatków kształtuje się w zależności od liczby rodzin, ilości dzieci w rodzinach, ich wieku oraz ewentualnych schorzeń i jest ona w poszczególnych latach zbliżona. Dzieci, które nie znajdują opieki i wychowania w rodzinach zastępczych, kierowane są do placówek opiekuńczo-wychowawczych. Dzieci, które wychowywały się w rodzinach zastępczych i placówkach opiekuńczo –wychowawczych po opuszczeniu ich otrzymują pomoc w usamodzielnieniu się. W roku 2009 usamodzielniono 41 wychowanków rodzin zastępczych i 18 wychowanków placówek opiekuńczo –wychowawczych. Na ten cel w 2009 r. wydatkowano ogółem 275.068,00 zł.

Tabela 14. Pomoc na usamodzielnianie.

	2005	2006	2007	2008	2009
Wychowankowie ogółem	65	56	59	63	59
Wychowankowie rodzin zastępczych	46	39	46	47	41
Wychowankowie placówek opiekuńczo-wychowawczych.	19	17	13	16	18
Kwota wydatków z budżetu powiatu w zł	469.166,51	407.188,53	421.766,00	316.911,00	275.068,00

Źródło: PCPR Skarżysko-Kamienna

Zdecydowanie częściej usamodzielniają się wychowankowie rodzin zastępczych, korzystając przede wszystkim z pomocy na kontynuowanie nauki. Natomiast dzieci z domu dziecka opuszczają placówki najczęściej po ukończeniu danego typu szkoły, którą rozpoczęły przed ukończeniem 18 roku życia i korzystają raczej z pomocy finansowej na usamodzielnienie lub pomocy rzeczowej. Środki finansowe wydatkowane w poszczególnych latach różnią się nieco kwotowo, jednak to zróżnicowanie uzależnione jest od rodzaju pomocy i przyznanego świadczenia.

W wypełnianiu zadań wobec dzieci i rodzin samorząd powiatowy współpracuje z Ośrodkiem Adopcyjno–Opiekuńczym w Kielcach, który na podstawie stosownych porozumień przeprowadza między innymi szkolenia dla rodzin zastępczych i adopcyjnych, diagnozuje kandydatów na rodziny zastępcze i adopcyjne, przeprowadza procedury adopcyjne oraz interwencję i terapię rodzinną.

Innym bardzo ważnym zadaniem samorządu powiatowego realizowanym przez Powiatowe Centrum Pomocy Rodzinie jest wsparcie dla rodzin mających trudności w wypełnianiu swoich zadań. W ramach tej pomocy udziela się różnego rodzaju poradnictwa specjalistycznego i pracy socjalnej w środowisku rodziny.

Tabela 15 Praca socjalna w rodzinach.

	2005	2006	2007	2008	2009
Ilość rodzin	149	155	146	166	209
Liczba osób w rodzinach	440	585	624	463	554

Źródło: PCPR Skarżysko-Kamienna

Wsparcia udziela się także rodzinom i osobom, które dotyka przemoc domowa, obejmując je pomocą prawną, psychologiczną i socjalną, a w razie konieczności izolując od sprawców przemocy. W strukturach Powiatowego Centrum Pomocy Rodzinie funkcjonuje Ośrodek Interwencji Kryzysowej, który oferuje ofiarom przemocy domowej wsparcie i schronienie. Z roku na rok wzrasta liczba rodzin, które szukają wsparcia i pomocy instytucjonalnej. Centrum Pomocy Rodzinie w roku 2009 interwencją kryzysową objęło ogółem 141 rodzin, tj. niemal dwukrotnie więcej niż w poprzednim roku.

Tabela 16 Formy udzielonej pomocy ofiarom przemocy domowej.

	Liczba osób		Liczba rodzin		Liczba osób w rodzinie	
	2008	2009	2008	2009	2008	2009
Interwencja kryzysowa ogółem	75	141	30	46	111	161
W tym dzieciom	31	25	23	25	107	61
Współmałżonkowi lub parterowi w związkach	18	33	18	33	66	112
Innym osobom w rodzinie	6	5	6	5	16	15
Pomoc całodobowa*	4	9	1	3	6	12

\* Pomoc całodobowa świadczona przez Hostel znajdujący się w placówce ZPOWiK na podstawie skierowań małoletnich z opiekunem. Źródło: PCPR Skarżysko-Kamienna.

W ramach wsparcia ofiar przemocy domowej oferuje się pomoc w uregulowaniu ich sytuacji prawnej, w znalezieniu zatrudnienia oraz w uregulowaniu sytuacji mieszkaniowej, w hostelu osoby i rodziny mogą bowiem przebywać 3 miesiące, a w uzasadnionych przypadkach maksymalnie 6 miesięcy.

Jednym z bardzo ważnych zadań samorządu powiatowego są działania wobec osób niepełnosprawnych. Według szacunku Państwowego Funduszu Rehabilitacji Osób



Niepełnosprawnych w 2009 r. w Powiecie Skarżyskim niepełnosprawni stanowili 13% ogółu ludności. Jednakże rzeczywista liczba osób niepełnosprawnych w powiecie jest znacznie wyższa, ponieważ dane statystyczne PFRON nie uwzględniają osób posiadających orzeczenia ZUS, KRUS, MON i MSWiA. Ponadto są też takie osoby, które są niepełnosprawne, ale nie posiadają orzeczenia o niepełnosprawności żadnego organu orzeczniczego.

Wobec tak dużej liczby osób niepełnosprawnych z prawnie orzeczoną niepełnosprawnością (13% ogólnej liczby mieszkańców powiatu), jednym z istotnych zadań samorządu powiatowego są działania zmierzające do ograniczenia skutków niepełnosprawności oraz pomocy osobom niepełnosprawnym w funkcjonowaniu w środowisku i ich integracji z tym środowiskiem. Do zadań powiatu w tym zakresie należy rehabilitacja zawodowa i społeczna osób niepełnosprawnych, realizowana przez samorząd powiatowy przy współdziałaniu środków PFRON. Działania te obrazuje tabela poniżej.

Tabela 17. Pomoc osobom niepełnosprawnym.

lata	Liczba utworzonych stanowisk pracy (nowych) dla niepełnosprawnych	Liczba osób niepełnosprawnych skierowanych na szkolenia	Wydatki na szkolenia w zł	Liczba pożyczek – nowych na prowadzenie działalności gospodarczej	Wydatki PFRON na udzielenie pożyczek w zł	Liczba osób skierowanych na turnusy rehabilitacyjne	Wydatki na dopłaty do turnusów rehabilitacyjnych w zł	Liczba dofinansowań likwidacji barier architektonicznych i innych (wyplaconych)	Wydatki na likwidację barier architektonicznych w zł. (wyplacone)	Liczba dofinansowań w zakupie sprzętu rehabilitacyjnego, środków pomocniczych	Wydatki na pomoc w zakupie sprzętu rehabilitacyjnego, środków pomocniczych w zł
2005	0	0	0	1	22.000,00	308	150.000,00	41	180.000,00	177	221.997,00
2006	0	0	0	1	15.000,00	339	171.522,00	65	159.987,00	287	352.922,00
2007	2	1	1.741,00	0	0	506	309.631,00	48	213.995,00	255	239.281,00
2008	19	1	555,20	0	0	224	127.015,00	23	75.951,00	262	196.344,00
2009	3	2	8.188,31	0	0	409	236.698,00	17	60.000,00	305	256.056,58
razem	24	4	10.484,51	2	37.000,00	1786	994.866,00	194	689.933,00	1286	1.266.600,58

Źródło: Powiatowy Urząd Pracy i Powiatowe Centrum Pomocy Rodzinie w Skarżysku-Kamiennej.

Od 2005 r. w ramach rehabilitacji zawodowej utworzono 24 stanowiska pracy dla osób niepełnosprawnych. Stanowiska te tworzone były przez różne podmioty gospodarcze, zarówno na otwartym jak i chronionym rynku pracy. Na szkolenia skierowanych zostało ogółem 4 osoby niepełnosprawne. Z pożyczek na rozpoczęcie działalności gospodarczej lub rolniczej skorzystało tylko 2 osoby niepełnosprawne. Większym zainteresowaniem cieszy się pomoc w ramach rehabilitacji społecznej. Najwięcej osób korzysta z dofinansowania do zakupu sprzętu rehabilitacyjnego, środków pomocniczych i przedmiotów ortopedycznych. Corocznie liczba osób korzystających z dofinansowania wzrasta, od 177 osób w 2005 r. do 305 osób w roku 2009. Dużym zainteresowaniem cieszy się też dofinansowanie do turnusów rehabilitacyjnych. Od 2005 r. do 2009 r. z tej pomocy skorzystało ogółem 1786 osób. Na zbliżonym poziomie utrzymuje się liczba osób korzystających z dofinansowania do likwidacji barier funkcjonalnych od 41 w 2005 r. do 48 w 2007 r. Ostatnie lata ograniczonego budżetu spowodowały spadek korzystania z tej formy dofinansowania do 17 osób w 2009 r. Ogółem z tej pomocy skorzystało w latach 2005 – 2009 – 194 osób.

W Zespole Placówek „Przystań” funkcjonuje hostel (dla nieletnich z opiekunem), do którego skierowanie wydawane jest na podstawie decyzji administracyjnej przez Powiatowe Centrum Pomocy Rodzinie. Wniosek może być również wydany przez Powiatowy Ośrodek Interwencji Kryzysowej przy PCPR lub osoby mogą być umieszczone przez policję.

## **2.4. Źródła podstawowych problemów społecznych i ich identyfikacja**

### **2.4.1. Analiza obszarów polityki społecznej**

#### a) Analiza SWOT

Ważnym wskaźnikiem obrazującym wielość problemów społecznych w powiecie skarżyskim są opinie na ten temat samych mieszkańców. Znalazły się w analizie SWOT oraz w wypowiedziach uczestników badania ankietowego przeprowadzonych na potrzeby niniejszej strategii.

Społeczny rozwój Powiatu Skarżyskiego zależy jest od wielu czynników mających charakter zarówno wewnętrzny, jak i zewnętrzny. Dlatego też inwentaryzacja zasobów powiatu jest ważna na etapie wdrażania Strategii. Zasoby należy wykorzystane będą sprzyjać realizacji wizji rozwoju.

Analiza SWOT<sup>14</sup>:

#### **MOCNE STRONY**

- Spadek bezrobocia
- Działania PUP z wykorzystaniem środków EFS i FP.
- Wystarczająca liczba placówek POZ oraz istnienie szpitala powiatowego.
- Rozwinięta sieć szkolnictwa ogólnokształcącego, specjalnego i wyższego.
- Prężne funkcjonowanie ośrodków kultury i sportu.
- Dobra organizacja instytucji: KPP, Straż Pożarna, Ratownictwo Medyczne - na rzecz bezpieczeństwa mieszkańców powiatu.
- Korzystne położenie geograficzne – skrzyżowanie dróg i szlaków kolejowych, co może spowodować ożywienie gospodarcze i turystyczne.
- Rozwój infrastruktury (budownictwo mieszkaniowe, drogowe).
- Prężnie działające organizacje pozarządowe dające wsparcie osobom potrzebującym.
- Występowanie placówek pomocowych prowadzących rehabilitację społeczną i zawodową osób niepełnosprawnych.

---

<sup>14</sup> Analiza SWOT to metoda zainspirowana koncepcją pola Kurta Lewina używana powszechnie w gospodarce do analizy strategicznej. Oparta jest na podziale wszystkich czynników wpływających na obecną i przyszłą pozycję organizacji na czynniki zewnętrzne i wewnętrzne negatywnie i pozytywnie oddziałujące na (w tym wypadku) rozwój polityki społecznej w gminie. Ze skrzyżowania tych podziałów powstają cztery kategorie, tj. szanse i zagrożenia zewnętrzne, słabe i mocne strony wewnętrzne badanego obszaru. Analiza SWOT jest ważnym elementem analizy zasobów powiatu i podstawą do określenia priorytetów rozwoju.

- Działalność CIS i KIS oraz świetlic środowiskowych.
- Kapitał ludzki (osobowy) – mocne zaangażowanie i liczba działaczy.

#### **SŁABE STRONY**

- Wysoki wskaźnik bezrobocia, biedy.
- Wysoki wskaźnik przestępczości.
- Upadek przemysłu, brak dużych zakładów pracy.
- Upadek rolnictwa.
- Patologia społeczna w postaci alkoholizmu.
- Starzejące się społeczeństwo wg prognoz.
- Migracje młodych do metropolii w poszukiwaniu perspektyw.
- Eurosieroctwo (rodzice naturalni pracujący za granicą).
- Niewystarczająca ilość środków finansowych na oświatę oraz instytucje porządku publicznego.
- Utrudniony dostęp do specjalistycznej pomocy medycznej.
- Niedostateczne wykorzystanie walorów turystycznych i rekreacyjnych.
- Niskie zarobki.
- W niektórych rejonach powiatu zły stan dróg.
- Rodziny niepełne.
- Niedostateczne wsparcie psychologiczne, także w zakresie terapii i mediacji rodzinnej.
- Niedostateczna profilaktyka uzależnień.

#### **SZANSE**

- Współpraca między instytucjami polityki społecznej.
- Wykorzystanie istniejącej infrastruktury.
- Zagospodarowanie terenów – uzbrojenie i przygotowanie pod nowe inwestycje.
- Wykorzystanie kapitału ludzkiego (wiedza, doświadczenie, odpowiednie wykształcenie- na lokalnym rynku pracy).
- Współpraca z NGO – partnerstwo lokalne z przedsiębiorstwami, samorządem.
- Tworzenie dobrego klimatu dla przedsiębiorców.
- Wykorzystanie środków unijnych (EFS, RPOWŚ) i dotacji celowych z PFRON.

- Dobra baza na sport i rekreację.
- Kształcenie ustawiczne – Uniwersytet III wieku.
- Duża ilość organizacji pozarządowych funkcjonujących w obszarach pomocy dla dzieci, seniorów, niepełnoprawnych.
- Rozwój ekonomii społecznej – spółdzielnie socjalne.
- Dobra baza placówek oświatowych, można kształcić w odpowiednich kierunkach.
- Dobre geograficzne położenie miasta – przecięcie wielu linii komunikacyjnych (kolej).
- Wykorzystanie walorów turystycznych, produktów regionalnych.
- Wykorzystanie instytucji pomocowych – OPS, PCPR, punktów interwencji kryzysowej, poradni uzależnień, poradni psychologiczno-pedagogicznej. Profilaktyka i zapobieganie problemom społecznym.

## **ZAGROŻENIA**

- Brak dużych zakładów pracy (brak miejsc pracy).
- Migracja młodych osób z powiatu.
- Zbyt mało ofert zagospodarowania czasu wolnego dla dzieci i młodzieży (ograniczona dostępność ze względu na odpłatność).
- Wzrost przestępczości, zachowań patologicznych.
- Eurosieroctwo (rozluźnienie więzi rodzinnych, niewydolność wychowawcza, wychowywanie przez dziadków, rodzeństwo itd.).
- Niedostateczna ilość mieszkań komunalnych i socjalnych w szczególności w małych gminach.
- Niedostateczna ilość środków finansowych na pomoc dla niepełnosprawnych.
- Brak ofert dla osób starszych (opieka, zagospodarowanie czasu wolnego). Niedostateczna oferta dla osób starszych.
- Scedowanie zadań na samorządy (brak dotacji na zatrudnienie pracowników zajmujących się polityką społeczną).
- Ograniczony dostęp do bezpłatnych usług medycznych.
- Słabo rozwinięta polityka dla osób opuszczających ZK.
- Zbyt mała ilość kandydatów do pełnienia funkcji niespokrewnionych rodzin zastępczych.

- Mało miejsc w przedszkolach.
- Ograniczone wsparcie dla dorosłych ofiar przemocy (schroniska).
- Zjawisko „pracy na czarno”, pracodawcy nie chcą rejestrować, częste wykorzystywanie stażu zastępującego zatrudnienie.

## b) Kwestia mieszkaniowa

Liczba mieszkań powiecie skarżyskim wynosi 29 299 w 2007 r., ogółem jest to 1 789 115 m<sup>2</sup> powierzchni użytkowej. Problemem jest niedostatek mieszkań socjalnych. Kryteria „naboru” do mieszkań socjalnych wyznaczają powołane do tego celu komisje, kierując się w swych decyzjach wymogami odpowiednich ustaw, ale także interesami społeczności lokalnej i materialnymi ograniczeniami budżetów gmin.

Tabela 18. Zasoby mieszkaniowe Powiatu Skarżyskiego.

<b>Zasoby mieszkaniowe</b>		
mieszkania ogółem	miesz.	29 299
izby ogółem	izba	101 635
powierzchnia użytkowa mieszkań ogółem	m <sup>2</sup>	1 789 115
<b>w miastach</b>		
wodociąg	%	94,8
łazienka	%	86,8
centralne ogrzewanie	%	84,8
<b>na wsi</b>		
wodociąg	%	84,3
łazienka	%	60,3
centralne ogrzewanie	%	67,8
<b>Przeciętna powierzchnia użytkowa mieszkania</b>		
1 mieszkania	m <sup>2</sup>	61,1
na 1 osobę	m <sup>2</sup>	22,6
przeciętna powierzchnia użytkowa 1 mieszkania	m <sup>2</sup>	58
przeciętna powierzchnia użytkowa 1 izby	m <sup>2</sup>	18

przeciętna liczba izb w mieszkaniu	izba	3
<b>Liczba i kwoty wypłaconych dodatków mieszkaniowych</b>		
ogółem (liczba)	szt.	17 216
kwota	zł	2 336 505,00

Źródło: Dane BDR, 2007 r.

### c) System opieki zdrowotnej

Na dość dobrym poziomie funkcjonuje w powiecie skarżyskim opieka zdrowotna. Funkcjonuje Szpital Powiatowy (426 łóżek), publiczne i niepubliczne zakłady opieki zdrowotnej oraz liczne prywatne gabinety lekarskie.

Tabela 19. System opieki zdrowotnej w Powiecie Skarżyskim.

<b>Placówki podległe samorządowi terytorialnemu</b>		
Powiat Skarżyski	placówka	3
Gmina Skarżysko-Kamienna	placówka	1
Gmina Skarżysko Kościelne	placówka	1
Gmina Bliżyn	placówka	1
<b>Apteki (stan na 31.12.2010r.)</b>		
apteki	placówka	30
<b>Wybrany personel medyczny zatrudniony w Powiecie Skarżyskim</b>		
<i>Źródło: Biuletyn Informacyjny Ochrony Zdrowia, Wydział Centrum Zdrowia Publicznego Urzędu Wojewódzkiego w Kielcach, stan na 31.12.2009r.</i>		
Lekarze	osoba	152
Lekarze dentyści	osoba	24
Pielęgniarki	osoba	370
Położne	osoba	59
Ratownicy medyczni	osoba	15
<b>Jednostki ochrony zdrowia w Powiecie Skarżyskim, świadczące usługi z zakresu:</b>		
<i>Źródło: strona internetowa Narodowego Funduszu Zdrowia Świętokrzyskiego Oddziału Wojewódzkiego w Kielcach, wykaz umów podpisanych na 2010 rok</i>		
<i>Miejscowość</i>	<i>Jednostki publiczne</i>	<i>Jednostki niepubliczne</i>
<b>Lecznictwo szpitalne</b>		
Skarżysko-Kamienna	1	-
<b>Ambulatoryjna Opieka Specjalistyczna</b>		
Bliżyn	1	-



Łączna	-	-
Skarżysko-Kamienna	4	10
Skarżysko Kościelne	1	-
Suchedniów	-	2
<b>Podstawowa Opieka Zdrowotna</b>		
Bliżyn	1	-
Łączna	-	1
Skarżysko-Kamienna	3	2
Skarżysko Kościelne	1	-
Suchedniów	-	1
<b>Leczenie stomatologiczne</b>		
Bliżyn	1	-
Łączna	-	1
Skarżysko-Kamienna	2	12
Skarżysko Kościelne	1	-
Suchedniów	-	3
<b>Świadczenia Pielęgnacyjne i Opiekuńcze</b>		
Skarżysko-Kamienna	1	-
Skarżysko Kościelne	-	1
<b>Lecznictwo Psychiatryczne i Uzależnień</b>		
Skarżysko-Kamienna	1	1
<b>Rehabilitacja Lecznicza</b>		
Skarżysko-Kamienna	2	1

Najczęstsze problemy zdrowotne, z którymi borykają się mieszkańcy powiatu to:

- choroby układu krążenia,
- choroby kręgosłupa (w tym osteoporoza),
- choroby układu oddechowego
- choroby reumatyczne,
- astma,
- nadciśnienie,
- alkoholizm,
- cukrzyca,
- choroby nowotworowe.

#### d) Wychowanie i opieka nad dzieckiem

Wychowanie oznacza całokształt zamierzonych oddziaływań środowiska społecznego na osobę, mających na celu kształtowanie systemu wartości, norm, postaw, wyboru celu życia. Przybiera formę instytucjonalną w przedszkolach, szkołach, jednakże spojrzenie na zagadnienie wychowania nie może być zawężane do aspektu wykształcenia (edukacji), ponieważ proces przekazywania młodemu pokoleniu dziedzictwa kulturowego i wzorów zachowań odbywa się w rodzinie, grupach rówieśniczych, organizacjach społecznych.

Dostrzegalny jest trend wzrastającego zainteresowania nauką w szkołach średnich i jej kontynuacji na studiach wyższych. Wynika to z tego, że ludzie młodzi mają świadomość, że aby zaistnieć na rynku pracy i nie zasilać szeregu osób bezrobotnych, muszą inwestować w siebie, swoje wykształcenie i swoją przyszłość.

Rodzina to fundament, najważniejsza jednostka funkcjonująca w społeczeństwie, którą należy wspierać i chronić, ponieważ od niej wszystko się zaczyna i bardzo wiele zależy. Rodzina posiada swoje funkcje oraz zadania, jakie pełni na rzecz członków, zaspokajając ich potrzeby. Podstawową funkcją rodziny jest prokreacja i podtrzymanie ciągłości rodu. Druga funkcja polega na wychowaniu dzieci, czyli nauczaniu ich reguł zachowania, prawideł postępowania w danym społeczeństwie uznanych za właściwe i przekazania przyjętego systemu wartości. Trzecią funkcją rodziny jest zabezpieczenie podstawowych potrzeb (czyli jedzenia, schronienia i ubrania) jej członkom. Czwarta polega na wskazaniu odpowiedniego miejsca w społeczeństwie. Warto też wspomnieć, że rodzina jako grupa społeczna jest z natury cykliczna, czy też odnawialna. Człowiek, w miarę upływu lat, pełni kolejne role w rodzinie.

Aby rodzina spełniała swoją rolę potrzebuje odpowiednich do tego warunków. Zachwianie podstawowych funkcji rodziny może spowodować u jej członków zniechęcenie do działania, pozytywnego postrzegania świata, utratę własnej wartości, brak perspektyw. W życiu człowieka pozbawionego rodziny pojawia się poczucie zbędności i wyłania się w efekcie grupa ludzi marginalnych i wykluczonych z uczestnictwa w życiu społecznym. Grupa ta wyzwała nowe negatywne zjawiska w postaci patologii społecznych. Kryzys rodziny skutkuje kłopotami wychowawczymi, różnego rodzaju dysfunkcjami, a ofiarami tych zjawisk

są najmłodszy – dzieci<sup>15</sup>. Problemy wychowawcze przejawiają się głównie w problemach w nauce, kontaktem z papierosami i alkoholem oraz wulgarnym sposobem wyrażania się. Stąd niezmiernie ważne jest współdziałanie wielu podmiotów oraz współpraca z profesjonalistami i specjalistami.

Nauczyciele podejmują działania w kierunku kształtowania właściwej postawy wobec negatywnych zachowań kolegów poprzez systematyczne rozwiązywanie konfliktów między uczniami, doprowadzając do ugody. Prowadzone są ćwiczenia w kształtowaniu umiejętności społecznych. W szczególnie trudnych przypadkach przeprowadzane są indywidualne rozmowy z uczniami przez pedagoga szkolnego oraz funkcjonariusza Policji.

Ważnym aspektem wychowania i opieki nad dziećmi i młodzieżą jest zapewnienie pożytecznego wykorzystania czasu wolnego przez dzieci i młodzież. Działania w tym zakresie skierowane do dzieci i młodzieży w wieku szkolnym prowadzi placówki oświatowe i wychowawcze.

## **Szkolnictwo**

W powiecie działa dobrze rozwinięta sieć kształcenia na poziomie ponadgimnazjalnym. Absolwenci gimnazjów kontynuują naukę na terenie powiatu w szkołach zawodowych, liceach ogólnokształcących, policealnych, a od 2007 r. także na wydziale zamiejscowym łódzkiej Wyższej Szkoły Przedsiębiorczości i Zarządzania, która prowadzi studia wyższe zawodowe w trybie stacjonarnym i zaocznym na kierunku zarządzanie i marketing, w zakresie:

- finanse i rachunkowość,
- marketing, promocja i reklama,
- zarządzanie,
- informatyczne wspomaganie zarządzania.

Powiat Skarżyski jest organem prowadzącym dla 11 placówek oświatowych wśród nich są:

---

<sup>15</sup> Może to objawiać się na dwa sposoby:

- 1) rodzice rozładują swoje problemy na dzieciach stosując przemoc fizyczną i psychiczną,
- 2) dzieci będąc świadkami i uczestnikami dysfunkcji uzewnętrzniają to w swoich zachowaniach oraz w przyszłych związkach w życiu dorosłym.

3 licea ogólnokształcące:

- I Liceum Ogólnokształcące im. Juliusza Słowackiego
- II Liceum Ogólnokształcące im. Adama Mickiewicza
- III Liceum ogólnokształcące im. Stanisława Staszica

4 zespoły szkół zawodowych:

- Zespół Szkół Ekonomicznych im. Mikołaja Kopernika
- Zespół Szkół Technicznych im. Armii Krajowej
- Zespół Szkół Samochodowo-Usługowych im. Władysława „Oseta” Wasilewskiego
- Zespół Szkół Transportowo-Mechatronicznych

3 placówki kształcenia specjalnego:

- Specjalny Ośrodek Szkolno-Wychowawczy Nr 2
- Zespół Placówek Edukacyjno-Wychowawczych
- Młodzieżowy Ośrodek Socjoterapii

1 poradnia psychologiczno-pedagogiczna:

- Poradnia Psychologiczno-Pedagogiczna

Powyższe zestawienie wskazuje, iż w Powiecie Skarżyskim działa dobrze rozwinięta i dobrze zorganizowana sieć kształcenia na poziomie ponadgimnazjalnym.

Obecnie w roku szkolnym 2010/2011 w szkołach i placówkach kształcenia specjalnego Powiatu Skarżyskiego kształcą się około 3 831 uczniów/słuchaczy w 176 oddziałach.

Program lokalnej polityki oświatowej kładzie nacisk przede wszystkim na wysoki poziom kształcenia uczniów gwarantujący zdanie egzaminów zewnętrznych stosownie do możliwości uczniów, rozwój bazy materialnej szkolnictwa zawodowego i ogólnokształcącego oraz dobry stan technicznych budynków szkół i placówek oświatowych.

Z roku na rok powiat wzbogaca ofertę edukacyjną dla młodzieży, głównie ponadgimnazjalnej wychodząc naprzeciw oczekiwaniom i zapotrzebowaniom rynku pracy. Ustalanie nowych kierunków kształcenia następuje w porozumieniu z Powiatowym Urzędem

Pracy i Powiatową Radą Zatrudnienia. W bogatej ofercie edukacyjnej szkół ponadgimnazjalnych Powiatu Skarżyskiego są także kierunki związane z turystyką tj.: technik obsługi turystycznej, technik hotelarstwa, technik logistyk czy też technik handlowiec.

W ocenie jakości systemu edukacji w Powiecie Skarżyskim najczęściej respondentów badania ankietowego uznało, że jest średni (45,94%) i dobry (40,36%). Ocenę złej jakości systemu edukacji wyraziło 6,8% mieszkańców (Aneks Nr 1, str. 30).

#### e) System opieki nad osobami starszymi i niepełnosprawnymi

Osoby starsze, samotne i niepełnosprawne potrzebują więcej wsparcia ze strony społeczeństwa, aby osiągnąć takie same lub zbliżone warunki życia jak inni. To wsparcie powinno być traktowane nie tylko jako przywilej, ale jako przysługujące prawo.

Szacunki wskazują, że w 2010 r. żyło w Polsce około 5 mln osób powyżej 65 roku życia, stanowiąc niemal 13% całej populacji.

W polskich przepisach prawnych niepełnosprawność oznacza trwałą lub okresową niezdolność do wypełniania ról społecznych z powodu stałego lub długotrwałego naruszenia sprawności organizmu, w szczególności powodującą niezdolność do prac<sup>16</sup>.

W odniesieniu do osób niepełnosprawnych polityka społeczna powiatu powinna oznaczać odejście od socjalnej izolacji i tworzenie mechanizmów oraz instytucji ułatwiających tym osobą integrację społeczną w środowisku zamieszkania, w pracy oraz w społeczności lokalnej jako całości. Dużą rolę odgrywać tu mogą organizacje pozarządowe, to one jako partner, a nie klient instytucji i organizacji publicznych, działają w środowiskach lokalnych, uzupełniają działania państwa i samorządu w rozwiązywaniu problemów osób niepełnosprawnych.<sup>17</sup>

#### f) Rynek pracy i zatrudnienie

Dynamiczne przemiany na polskim rynku pracy, zachodzące od początku lat 90-tych ubiegłego stulecia (transformacja ustrojowa), nasiliły się wraz z przystąpieniem kraju do Unii Europejskiej.

---

<sup>16</sup> Ustawa o rehabilitacji zawodowej i społecznej oraz zatrudnieniu osób niepełnosprawnych ( Dz. U. 1997., Nr 123., poz. 776., z późn. zm.)

<sup>17</sup> J.Auleytner, K. Głębicka: *Polskie kwestie socjalne na przełomie wieków*, wyd. Elipsa, Warszawa 2001.,s.236.

Urząd Pracy realizuje zadania w zakresie polityki rynku pracy wynikające z ustawy o zatrudnieniu i przeciwdziałaniu bezrobociu. Podstawowym zadaniem Powiatowego Urzędu Pracy jest pomoc osobom bezrobotnym i poszukującym pracy w znalezieniu jej przez: pośrednictwo pracy, poradnictwo zawodowe i informację zawodową oraz pomoc w aktywnym poszukiwaniu pracy.

Do zadań Urzędu Pracy należą również:

- opracowywanie i realizacja programu promocji zatrudnienia oraz aktywizacji lokalnego rynku pracy,
- pozyskiwanie i gospodarowanie środkami finansowymi na realizację zadań z zakresu aktywizacji lokalnego rynku pracy,
- udzielanie pomocy pracodawcom w pozyskaniu pracowników,
- rejestrowanie bezrobotnych i poszukujących pracy oraz wydawanie im stosownych decyzji,
- inicjowanie, wdrażanie i finansowanie instrumentów rynku pracy,
- inicjowanie, organizowanie i finansowanie projektów lokalnych i innych działań na rzecz aktywizacji bezrobotnych,
- inicjowanie i wspieranie tworzenia klubów pracy,
- opracowanie analiz i sprawozdań oraz dokonywanie ocen dotyczących rynku pracy na potrzeby Powiatowej Rady Zatrudnienia oraz innych organów zatrudniania,
- współdziałanie z Powiatową Radą Zatrudnienia w zakresie promocji zatrudnienia oraz z gminami w zakresie upowszechniania ofert pracy,
- przyznawanie i wypłacanie zasiłków oraz innych świadczeń z tytułu bezrobocia,
- opracowywanie i realizowanie indywidualnych planów działania dla bezrobotnych,
- realizowanie projektów w zakresie promocji zatrudnienia, w tym przeciwdziałania bezrobociu, łagodzenia skutków bezrobocia i aktywizacji zawodowej bezrobotnych, wynikających z programów operacyjnych współfinansowanych ze środków Europejskiego Funduszu Społecznego i Funduszu Pracy.

Powiatowy Urząd Pracy realizuje również niektóre zadania dotyczące rehabilitacji zawodowej osób niepełnosprawnych z zakresu ustawy o rehabilitacji zawodowej i społecznej oraz zatrudnianiu osób niepełnosprawnych.

Do aktywnych form przeciwdziałania bezrobociu należy zaliczyć:

- dotacje na rozpoczęcie działalności gospodarczej,

- szkolenia i przekwalifikowania,
- prace interwencyjne,
- roboty publiczne,
- staże,
- przygotowania zawodowe,
- prace społecznie użyteczne.

Skarżyski rynek pracy oferuje ludziom z niskimi kwalifikacjami coraz mniej miejsc pracy w związku z kryzysem światowych rynków finansowych na przełomie 2008 i 2009 roku. Zauważyć jednak należy, że w 2010 roku nastąpił nieznaczny spadek bezrobocia w powiecie.

Tabela 20 Stan bezrobocia w Powiecie Skarżyskim na dzień 30.06.2010r.

<b>I. Stan bezrobocia</b>		
1. Liczba bezrobotnych na dzień 30.06.2010	7119	
2. Spadek w porównaniu do poprzedniego miesiąca	171	2,35%
3. Spadek w porównaniu do 31.12.2009	148	2,04%
4. Stopa bezrobocia na dzień 31-12-2009		24,1%
5. Stopa bezrobocia na dzień 31-05-2009		23,1%
6. Stopa bezrobocia na dzień 31-05-2010		24,0%
<b>II. Struktura bezrobocia</b>		
1. Bezrobotni z prawem do zasiłku na dzień 30.06.2010	1572	
2. Spadek w porównaniu do poprzedniego miesiąca	19	1,19%
3. Udział bezrobotnych z prawem do zasiłku w ogólnej liczbie bezrobotnych		22,08%
4. Bezrobotne kobiety - ogółem na dzień 30.06.2010	3462	
5. Udział bezrobotnych kobiet w ogólnej liczbie bezrobotnych		48,63%
6. Spadek w porównaniu do poprzedniego miesiąca	17	0,49%

7. Bezrobotne kobiety z prawem do zasiłku	701	
8. Udział bezrobotnych kobiet z prawem do zasiłku w ogólnej liczbie kobiet bezrobotnych		20,25%

Źródło: Biuletyn PUP Skarżysko-Kamienna

Problemem jest skłonienie do podjęcia pracy klientów pomocy społecznej. Istnieje silna zależność statystyczna między okresem pozostawania bez pracy a zdolnością do jej podjęcia i utrzymania. Im dłuższy okres pozostawania bez pracy, tym bardziej zmniejszają się umiejętności społeczne<sup>18</sup> rozumiane jako zdolność współpracowania z innymi ludźmi, rozumienia ich itp., innymi słowy, każde takie umiejętności, które przyczyniają się do dobrej współpracy z innymi ludźmi. Umiejętności te są często warunkiem uzyskania i utrzymania pracy. Problemem jest także niska mobilność tej kategorii osób i niskie kwalifikacje. Te wspólne cechy klientów pomocy społecznej w połączeniu z relatywnie trudniejszą sytuacją gospodarczą powiatu skarżyskiego, będą brane pod uwagę w planowaniu lokalnej polityki społecznej.

Potrzebne są działania wyprzedzające z dziećmi pozbawionymi opieki rodzicielskiej traktowane jako jeden z podstawowych kierunków potencjalnych działań integracji społecznej i przygotowania do wymagającego rynku pracy. To zadania nie tylko dla organizacji pozarządowych, ale również jednostek publicznych – ośrodków pomocy społecznej i Powiatowego Centrum Pomocy Rodzinie. Należy zwrócić uwagę na potrzebę działań – i to o szerszym charakterze – w stosunku do wychowanków placówek i rodzin zastępczych. Realizować nie tylko działania zawodowe, ale również te umożliwiające integrowanie społeczne, przygotowujące do bycia obywatelem, członkiem społeczności, odpowiedzialnym mężem, żoną, rodzicem. Tworzenie podmiotów ekonomii społecznej wydaje się tu najwłaściwszą drogą.

Strategicznym dokumentem, będącym częścią Strategii, jest Program Promocji Zatrudnienia oraz Aktywizacji Rynku Pracy Powiatu Skarżyskiego do roku 2013, który jest wykonaniem postanowień art. 9 ust.1 pkt. 1 Ustawy o promocji zatrudnienia i instytucjach rynku pracy<sup>19</sup>. Po 2013 roku program będzie zaktualizowany. Głównym celem Programu jest:

<sup>18</sup> Tą prawidłowość wykorzystują czasem firmy szkolące do zmiany lub nabycia zawodu. W reklamach prasowych pojawia się np. informacja: „Absolwenci naszych szkoleń w 70% podejmują pracę”. Warunkiem jednak przyjęcia na kurs jest okres pozostawania bez pracy maksymalnie do pół roku i minimalnie wykształcenie średnie.

<sup>19</sup> Powiatowy Urząd Pracy w Skarżysku-Kamiennej ul. 1-go Maja 105, Skarżysko-Kamienna, październik 2009 r.



## **Promocja zatrudnienia oraz aktywizacja lokalnego rynku pracy w Powiecie Skarżyskim ze szczególnym uwzględnieniem procesu aktywizacji osób będących w szczególnej sytuacji na rynku pracy, zagrożonych wykluczeniem społecznym.**

Głównymi partnerami Programu są pracodawcy, którzy organizują miejsca pracy dla skierowanych bezrobotnych. Istotną rolę pełnią również jednostki samorządu terytorialnego. Są one odpowiedzialne za podejmowanie działań prozatrudnieniowych w ramach systemu pomocy społecznej, skierowanych do osób zagrożonych wykluczeniem społecznym, poprzez zatrudnienie socjalne. W zakresie ich kompetencji leży również wykorzystanie instrumentu robót publicznych, który wspiera osoby bezrobotne znajdujące się w szczególnej sytuacji na rynku pracy.

Działania zmierzające do osiągnięcia celu głównego będą realizowane w oparciu o szeroki wachlarz instrumentów zorientowanych na pomoc osobom bezrobotnym. Proponowane formy wsparcia to: szkolenia zawodowe, staże, przygotowanie zawodowe dorosłych, organizacja prac interwencyjnych, robót publicznych i prac społecznie użytecznych, jednorazowe środki dla osób zamierzających rozpocząć własną działalność gospodarczą oraz refundowanie pracodawcom części kosztów związanych z wyposażeniem lub doposażeniem stanowiska pracy dla skierowanego bezrobotnego lub składki na ubezpieczenie społeczne.

Środki na realizację programu pochodzić będą z:

1. Funduszu Pracy
2. Europejskiego Funduszu Społecznego
3. Państwowego Funduszu Rehabilitacji Osób Niepełnosprawnych.

Priorytety Programu to:

### **I. Wspieranie rozwoju przedsiębiorczości**

Zadania realizacyjne:

1. Promocja samozatrudnienia.
2. Udział w inicjatywach promujących przedsiębiorczość na lokalnym rynku pracy.
3. Współpraca z pracodawcami i inwestorami w zakresie tworzenia nowych miejsc pracy.

### **II. Przeciwdziałanie wykluczeniu społecznemu i integracja społeczna**

Zadania realizacyjne:

1. Stały monitoring i identyfikacja potrzeb panujących na lokalnym rynku pracy.
2. Zastosowanie form aktywizacji osób bezrobotnych, ze szczególnym uwzględnieniem osób w trudnej sytuacji na rynku pracy.
3. Zwiększenie mobilności zawodowej i terytorialnej osób bezrobotnych i poszukujących pracy.
4. Realizacja projektów promocji zatrudnienia i ograniczania bezrobocia współfinansowanych ze środków krajowych i unijnych.
5. Realizacja zadań wynikających z ustawy o rehabilitacji zawodowej i społecznej oraz zatrudnianiu osób niepełnosprawnych.
6. Zwiększenie liczby osób otrzymujących stałe zatrudnienie po zakończeniu udziału w programach prozatrudnieniowych.
7. Szkolenie osób bezrobotnych w celu zwieszenia ich mobilności zawodowej oraz dostosowania kwalifikacji zawodowych do potrzeb rynku pracy.

### **III. Podniesienie jakości usług świadczonych przez Powiatowy Urząd Pracy w Skarżysku-Kamiennej.**

Zadania realizacyjne:

1. Koncentracja działań na klientach urzędu pracy tj. osób bezrobotnych, poszukujących pracy oraz pracodawców.
2. Ułatwienie dostępu do instrumentów i usług rynku pracy w szczególności dla osób zamieszkałych w znacznej odległości od PUP.
3. Stałe doształcenie i szkolenie pracowników w celu podniesienia jakości świadczonych usług.
4. Udoskonalenie systemu informacji dla bezrobotnych, pracodawców oraz partnerów rynku pracy.
5. Wzmocnienie pośrednictwa pracy i doradztwa zawodowego.
6. Wzrost organizacyjno-technicznego potencjału Urzędu Pracy.
7. Budowanie i rozwój partnerskiego modelu współpracy z instytucjami działającymi na lokalnym rynku pracy (PSZ, pracodawcy, organizacje pozarządowe, samorządy, firmy szkoleniowe, szkoły).

g) Bezpieczeństwo publiczne i patologie społeczne

Na terenie Powiatu Skarżyskiego nad bezpieczeństwem publicznym czuwa Komenda Powiatowa Policji w Skarżysku–Kamiennej oraz Komisariat Policji w Suchedniowie i Posterunek Policji w Bliżynie. Według statystyk policyjnych na obszarze działania Komendy Powiatowej Policji w Skarżysku–Kamiennej w 2009 r. stwierdzono 5 364 przestępstw.

Tabela 21. Przestępstwa stwierdzone na terenie Powiatu Skarżyskiego w latach 2006 – 2009.

<b>Wyszczególnienie</b>	<b>2006</b>	<b>2007</b>	<b>2008</b>	<b>2009</b>
Kradzież cudzej rzeczy art.278 KK	435	361	358	318
Kradzież z włamaniem art.279 KK	338	346	227	179
Przestępstwa rozbójnicze art.280§1 i 2 KK	67	46	83	39
Kradzieże pojazdów i kradzieże pojazdów z włamaniem 278§ 1KK i art.279§ 2 KK	28	15	24	19
Bójki i pobicia art.158 KK	27	27	32	29
Przestępstwa gospodarcze	284	288	234	707
Nietrzeźwi kierujący art.178a § 1 i 2 KK	457	327	311	280
Kolizje drogowe	804	905	873	916
Wypadki drogowe	138	101	102	137
Przemoc w rodzinie art. 207 KK	41	34	41	26
Uszkodzenie mienia	97	101	133	155
Ustawa o narkomanii	662	2260	269	2559

Źródło: Komenda Powiatowa Policji w Skarżysku – Kamienna

Komenda Powiatowa Policji w Skarżysku–Kamiennej prowadzi szeroko zakrojone działania informacyjno – edukacyjne w celu poprawy bezpieczeństwa i porządku publicznego poprzez realizację programów profilaktycznych, które mają w swoich założeniach informowanie i edukowanie społeczeństwa. Wśród nich:

- Rządowy Program Ograniczania Przystępczości i Aspołecznych Zachowań,
- „Razem Bezpieczniej”,

- „Bezpieczne Świętokrzyskie”,
- „Bezpieczne Miasta”,
- „Życie jest zbyt cenne – nie zostawiaj go na drodze”,
- „Raz, Dwa, Trzy – bądź bezpieczny i Ty”,
- „Szkoła – Rodzina – Środowisko”,
- „Bezpieczny Dom – Osiedle – Parking”,
- „Bezpieczny Wypoczynek”,
- „Bezpieczny Biznes”,
- Świętokrzyski Program Pomocy Ofiarom Przestępstw,
- Przeciwdziałanie Narkomanii i Alkoholizmowi,
- Powiatowy Program Na Rzecz Bezpieczeństwa Obywateli.

Policjanci tutejszej Komendy Policji w ramach powyższych programów odbywają spotkania ze społeczeństwem (w szkołach, spółdzielniach mieszkaniowych, radach osiedlowych, w czasie festynów) przekazując im treści związane z bezpieczeństwem, sposobami unikania zagrożeń, edukują w zakresie ruchu drogowego.

Kodeks karny do kategorii przestępstw zalicza **przemoc w rodzinie**. Zgodnie z art. 207 § 1 kto znęca się fizycznie lub psychicznie nad osobą najbliższą lub nad inną osobą pozostającą w stałym lub przemijającym stosunku zależności od sprawcy albo nad małoletnim lub osobą nieporadną ze względu na jej stan psychiczny lub fizyczny, podlega karze pozbawienia wolności od 3 miesięcy do lat 5. Przemoc domowa to zamierzone i wykorzystujące przewagę sił działanie przeciw członkowi rodziny, naruszające prawa i dobra osobiste, powodujące cierpienie i szkody.

Według ustawy z dnia 29 lipca 2005 r. o **przeciwdziałaniu przemocy w rodzinie**, definiuje się ją jako wszelkie incydenty gróźb, przemocy lub nękania (psychologicznego, fizycznego, seksualnego, ekonomicznego lub emocjonalnego) między osobami dorosłymi, którzy żyją w związku partnerskim lub są członkami tej samej rodziny, niezależnie od płci i orientacji seksualnej. Przemoc w rodzinie charakteryzuje się tym, że:

1. jest intencjonalna – przemoc jest zamierzonym działaniem człowieka i ma na celu kontrolowanie i podporządkowanie ofiary,
2. siły są nierównomierne – w relacji jedna ze stron ma przewagę nad drugą (ofiara jest słabsza a sprawca silniejszy),

3. narusza prawa i dobra osobiste – sprawca wykorzystuje przewagę siły, narusza podstawowe prawa ofiary (np. prawo do nietykalności fizycznej, godności, szacunku itd.),
4. powoduje cierpienie i ból – sprawca naraża zdrowie i życie ofiary na poważne szkody, a doświadczenie bólu i cierpienia sprawia, że ofiara ma mniejszą zdolność do samoobrony.

Zwiększenie efektu przeciwdziałania przemocy w rodzinie oraz pomocy dla rodzin krzywdzonych wymaga inspirowania i promowania nowych, skutecznych rozwiązań problemu. Największą barierą w przeciwdziałaniu przemocy jest niska wykrywalność, mała skuteczność prowadzonych działań oraz milczenie sąsiedzkie. Bardzo trudne jest samo rozpoznanie przemocy stosowanej przez rodziców czy opiekunów wobec dzieci, z wyjątkiem najbardziej drastycznych form krzywdzenia, jak również rozpoznanie przemocy wobec dorosłych członków rodziny. Jeszcze trudniejsze bywa podejmowanie interwencji z zewnątrz oraz uzyskanie akceptacji społecznej dla zorganizowanych w tym zakresie działań.

Wagę problemu przemocy w rodzinie mieszkańcy powiatu uznają za „bardzo ważną” i „ważną” w 74,6% (Aneks Nr 1, str. 4).

#### **2.4.2. Katalog problemów społecznych zidentyfikowany i wybrany podczas konsultacji**

Podczas warsztatów dotyczących opracowania Strategii Rozwiązywania Problemów Społecznych uczestniczący w spotkaniu lokalni liderzy nazwali kluczowe problemy społeczne występujące w Powiecie Skarżyskim. Uczestnicy warsztatów opierali się o zgromadzone przez zespół roboczy dane statystyczne i informacje z różnych źródeł, wyniki ankietyzacji lokalnej społeczności, analizę SWOT oraz własną wiedzę i doświadczenia. W ten sposób powstał doprecyzowany, katalog problemów tworzących usystematyzowaną hierarchię.

Następnie liderzy biorący udział w warsztatach opracowali główne problemy, wskazując przyczyny ich powstawania.

Kwestie generalne:

- Głębokie podziały – „lepsi i gorsi” mieszkańcy powiatu np. Osiedle Zachodnie w Skarżysku-Kamiennej:
  - a) blokowiska – rozwarstwienie,
  - b) zagrożenie patologią, wrogość wobec innych.

- Więcej ludzi starszych – zagrożenie tworzenia się enklaw osób samotnych i niepotrzebnych.
- Niepełnosprawni – wymieranie opiekunów.
- Brak liderów.
- Szarość i brak estetyki osiedli i wsi.
- Niski poziom kapitału społecznego.
- Zanik zasad współżycia społecznego.
- Niski poziom poczucia bezpieczeństwa wieczorami i nocami.
- Niewykorzystany potencjał, chęci działania przedsiębiorców na cele publiczne.

Kwestie dotyczące transportu i infrastruktury:

- Słabo rozwinięta sieć ścieżek rowerowych.
- Zły stan dróg w niektórych rejonach powiatu i niedostatek parkingów.
- Komunikacja w małym stopniu dostosowana dla kobiet z wózkami i osób niepełnosprawnych.
- Nierównomierna lokalizacja żłobków i przedszkoli, niedostosowanie liczby miejsc do faktycznych potrzeb. W przypadku dzieci niepełnosprawnych problemy te powodują duże ograniczenie aktywności zawodowej rodziców.
- Inwestycje powiatowe koncentrują się głównie w stolicy powiatu przy jednoczesnym zaniedbywaniu jego obrzeży.
- Słaby stopień integracji społecznej mieszkańców przyczyną braku dbałości o porządek w najbliższym otoczeniu.
- Niski poziom świadomości ekologicznej mieszkańców.

Kwestie dotyczące zatrudnienia:

- Brak systemowej informacji o miejscach pracy dla studentów i dla osób w wieku ponadgimnazjalnym.
- Zbyt mało ofert pracy w Urzędzie pracy.
- Brak doradztwa zawodowego w systemie szkolnym.
- Brak podmiotów ekonomii społecznej

### 3. Kierunki rozwoju społecznego powiatu

Realnie oceniając trzeba stwierdzić, że wielu bezrobotnych, zwłaszcza ludzi starszych do końca życia pozostanie klientami opieki społecznej, chyba że zorganizowana praca przyjdzie do nich (np. w gospodarstwach ekologicznych). Roboty publiczne nie są rozwiązaniem, gdyż najczęściej nie służą trwałej aktywizacji zawodowej, a rotacyjnemu rozkładowi kosztów utrzymania tych osób między roboty publiczne a zasiłek dla bezrobotnych.

W programie pomocy dla gospodarstw należy szczególny nacisk położyć na doradztwo, jednak ukierunkowane zupełnie inaczej. Współczesnym mieszkańcom Powiatu brak przede wszystkim wiadomości na temat zachowań na rynku, dopasowania swojej produkcji rolnej do jego potrzeb z uwzględnieniem jakości gleb, najbardziej racjonalnego zarządzania zasobami gospodarstwa, prowadzenia rachunkowości, od czego zależą przecież wspólnotowe subwencje.

Przeciwdziałanie międzygeneracyjnej transmisji biedy jest bezwzględną koniecznością dla polityki społecznej powiatu. Strategia, w tym aspekcie musi być realizowana już od momentu przyjścia na świat dziecka w ubogiej rodzinie, poprzez system wspierania rzeczowego i usługowego dla dzieci (bezpłatny dostęp do przedszkola, dożywianie w szkole i dostęp do opieki zdrowotnej za pośrednictwem szkoły), wyrównywanie szans edukacyjnych uczniów w wyniku wczesnego diagnozowania deficytów rozwojowych, wprowadzenie obowiązkowych lekcji wyrównawczych dla dzieci z deficytami edukacyjnymi. Pracownicy oświaty, służby zdrowia, policji, pomocy społecznej powinni przyjąć obowiązek – działając w ramach zespołów interdyscyplinarnych – identyfikowania zagrożeń dotyczących dzieci i młodzieży w powiecie i reagowania na nie.

Należy zwrócić uwagę na skutki społeczne długotrwałego braku pracy i związanej z tym biedy. Jednym z tych skutków jest odwrócenie ról związanych z płcią; zmiana pozycji głowy rodziny – z tradycyjnie męskiej na kobiecą. W kategoriach biedy chronicznej to kobieta staje się de facto głową rodziny, zapewnia jej byt, zdobywa niezbędne pieniądze (niekiedy wraz z dziećmi, rzadziej z niepracującymi mężami) podejmują sezonowe prace, stanowiące niekiedy podstawę bytu rodziny: zbierają grzyby, jagody, zioła na sprzedaż, podejmują się każdej dorywczej pracy. Do kobiet należą inne sposoby zdobywania potrzebnych środków: pożyczanie pieniędzy, gdy ich zabraknie, kupowanie na kredyt i negocjowanie spłaty długu, zwracanie się o pomoc do ośrodka pomocy społecznej,

czy organizacji charytatywnych. Do nich też należy takie gospodarowanie ograniczonymi zasobami, aby zaspokoić bieżące potrzeby rodziny. Kobiety najczęściej „trzymają kasę” dysponują pieniędzmi, co jednak w warunkach niedostatku nie tyle jest świadectwem władzy, co trudnym, odpowiedzialnym i wyczerpującym obowiązkiem. W zmaganiu się z biedą kobiety są często osamotnione. Ich mężowie pracują gdzieś dorywczo, bądź szukają pracy, albo też nie pracują i nie szukają pracy, tylko np. piją. Nadużywanie alkoholu, a w ślad za tym przemoc i złe stosunki rodzinne to niewątpliwie korelaty biedy, zwłaszcza długotrwałej i chronicznej.

Kolejny problem to zmiana relacji między pokoleniami: ludzie starsi ze swych rent i emerytur utrzymują niekiedy całe rodziny dorosłych już dzieci. To zjawisko wręcz finansowego wykorzystywania ludzi starszych wydaje się coraz bardziej wyraźne i świadczy o zmieniających się wzorach kulturowych i przewartościowaniu takich zasad jak pomoc starszym i słabszym.

Trudno przewidzieć, jakie dalsze konsekwencje społeczne w sferze wzajemnych stosunków między członkami rodzin, ale i w społeczności gmin i całego powiatu, będą miały sygnalizowane tutaj problemy. Należy jednak mieć świadomość, że rozwiązywanie problemów społecznych w dużej mierze zależy i zależeć będzie jednak od samych mieszkańców powiatu skarżyskiego.

Szczegółowa diagnoza Powiatu Skarżyskiego, zaprezentowana w rozdziale poprzednim, stanowi podstawę planowania strategicznego. Wiedząc już, jak było i jest w powiecie obecnie, można zacząć „patrzeć przed siebie”, aby określić pożądane kierunki zmian społecznych.

### **3.1. Wizja rozwoju**

Uczestnicy warsztatów dokonali inwentaryzacji zasobów powiatu, ważnych na etapie wdrażania Strategii. Następujące zasoby należy wykorzystane będą sprzyjać realizacji wizji rozwoju:

- Korzystne położenie geograficzne powiatu. Ciekawe warunki krajobrazowe, lasy, czyste środowisko.
- Wykorzystany potencjał do tworzenia miejsc pracy w przemyśle, turystyce, rolnictwie (tereny pod inwestycje, wolna rolnicza przestrzeń produkcyjna, wykorzystana siła robocza).



- Wykształcona i kompetentna kadra pedagogiczna w powiatowych szkołach, dobra baza lokalowa.
- Duża ilość młodych i aktywnych ludzi oraz działające grupy młodzieżowe (aktywne zwłaszcza grupy młodzieżowe przy parafiach).
- Zintegrowana pomoc społeczna z udziałem zaangażowanych organizacji pozarządowych i Kościoła, reagująca na zagrożenia rodzin systemowo.
- Szeroki wachlarz imprez integracyjnych dostosowanych do potrzeb społeczeństwa.
- Dobra współpraca GKRPA z sądem w zakresie przymusowego leczenia. Są specjaliści, są miejsca do leczenia stacjonarnego.
- Zasoby lokalowe, miejsca do zagospodarowania i wykorzystania na cele społeczne.

Najważniejszym zasobem powiatu, a zarazem celem jego istnienia, są ludzie. To od ich zaangażowania będzie zależało powodzenie strategii rozwiązywania problemów społecznych i realizowanie misji Powiatu Skarżyskiego.

Misja wskazuje naczelny cel polityki społecznej w powiecie, wokół którego powinny koncentrować się działania lokalnych instytucji publicznych, środowisk i organizacji społecznych. Misja w pełni oddaje aspiracje mieszkańców i stanowi czynnik integracji lokalnej społeczności wokół zasadniczych spraw służących długofalowemu rozwojowi społecznemu powiatu. Misja to przesłanie będące podstawą podtrzymywania istniejących i tworzenia nowych, silnych więzi społecznych pomiędzy mieszkańcami powiatu oraz ich różnymi reprezentacjami.

*Każdy mieszkaniec Powiatu Skarżyskiego powinien mieć poczucie pełnoprawnego uczestnictwa w życiu społecznym i aktywnym rozwoju naszej małej ojczyzny.*

*Korzystne położenie geograficzne na przecięciu szlaków komunikacyjnych, przy profesjonalnym wsparciu instytucjonalnym dla każdego mieszkańca, daje szansę na rozwój gospodarczy i turystyczny, a tym samym na poprawę sytuacji na rynku pracy.*

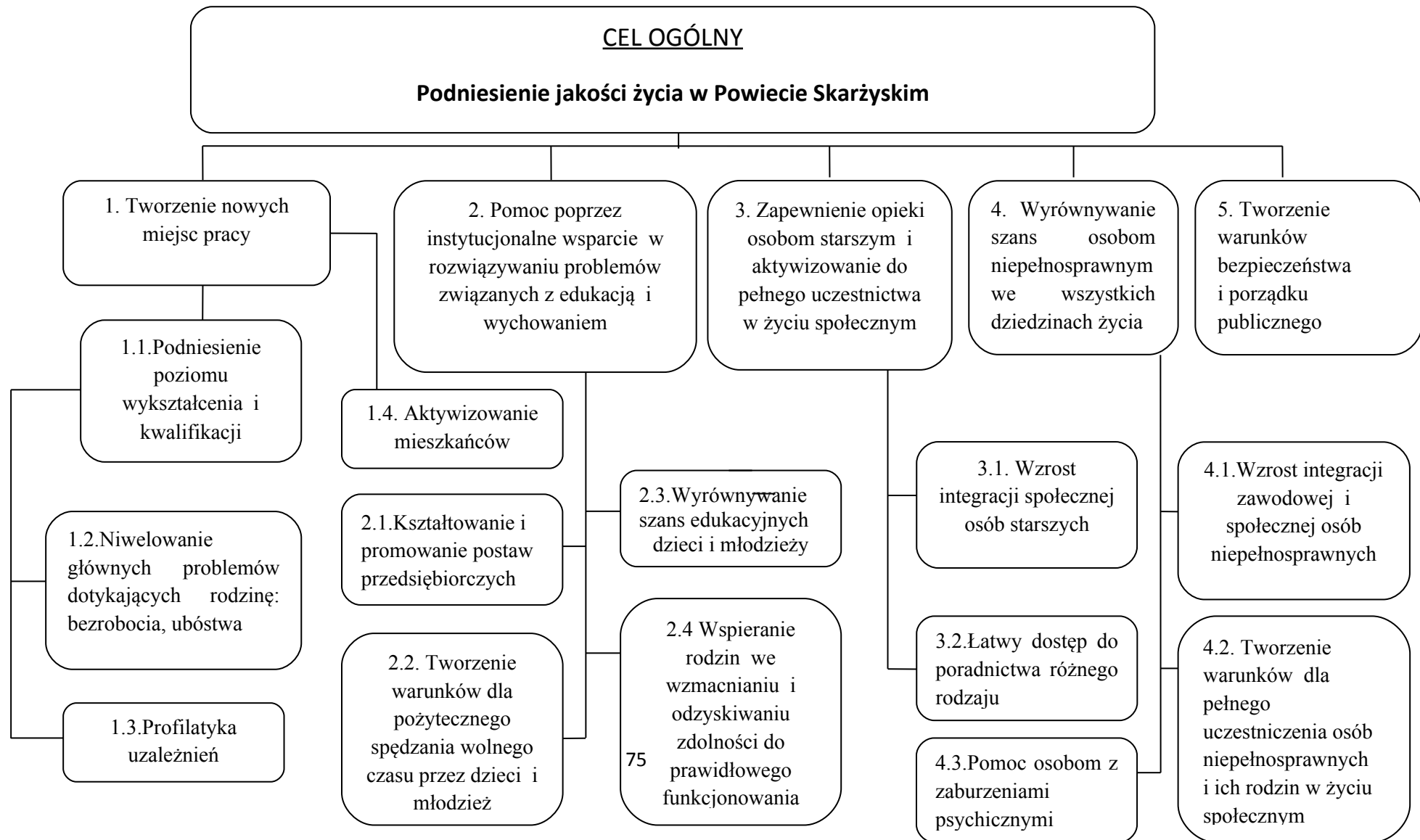
### **3.2. Cele rozwoju oraz zadania realizacyjne**

Strategiczne cele rozwoju powiatu to przeformułowane główne problemy społeczne, zidentyfikowane i wybrane podczas warsztatów. Dla właściwego rozumienia niżej omawianych zagadnień zdefiniowane zostały następujące terminy:

- cel – formalnie ustalone i przewidywane do zrealizowania zamierzenie wynikające z potrzeb organizacji i jej otoczenia, będące opisem pożądanego stanu przyszłego,
- cel strategiczny – cel charakteryzujący się wysokim poziomem ogólności oraz długim terminem realizacji,
- cel operacyjny – cel służący realizacji konkretnego celu strategicznego, charakteryzuje się wyższym niż cel strategiczny poziomem szczegółowości,
- zadania są opisanymi ogólnymi planami do realizacji, projekty zaś gotowymi do realizacji planami działań z określonymi: odpowiedzialnością, terminami, kosztami, źródłami finansowania, narzędziami zarządzania i monitoringu.

Biorąc pod uwagę ważność problemów społecznych oraz sposoby ich rozwiązywania, ustalono hierarchię celów strategicznych, które spaja cel główny.

Diagram 1 . Drzewo celów



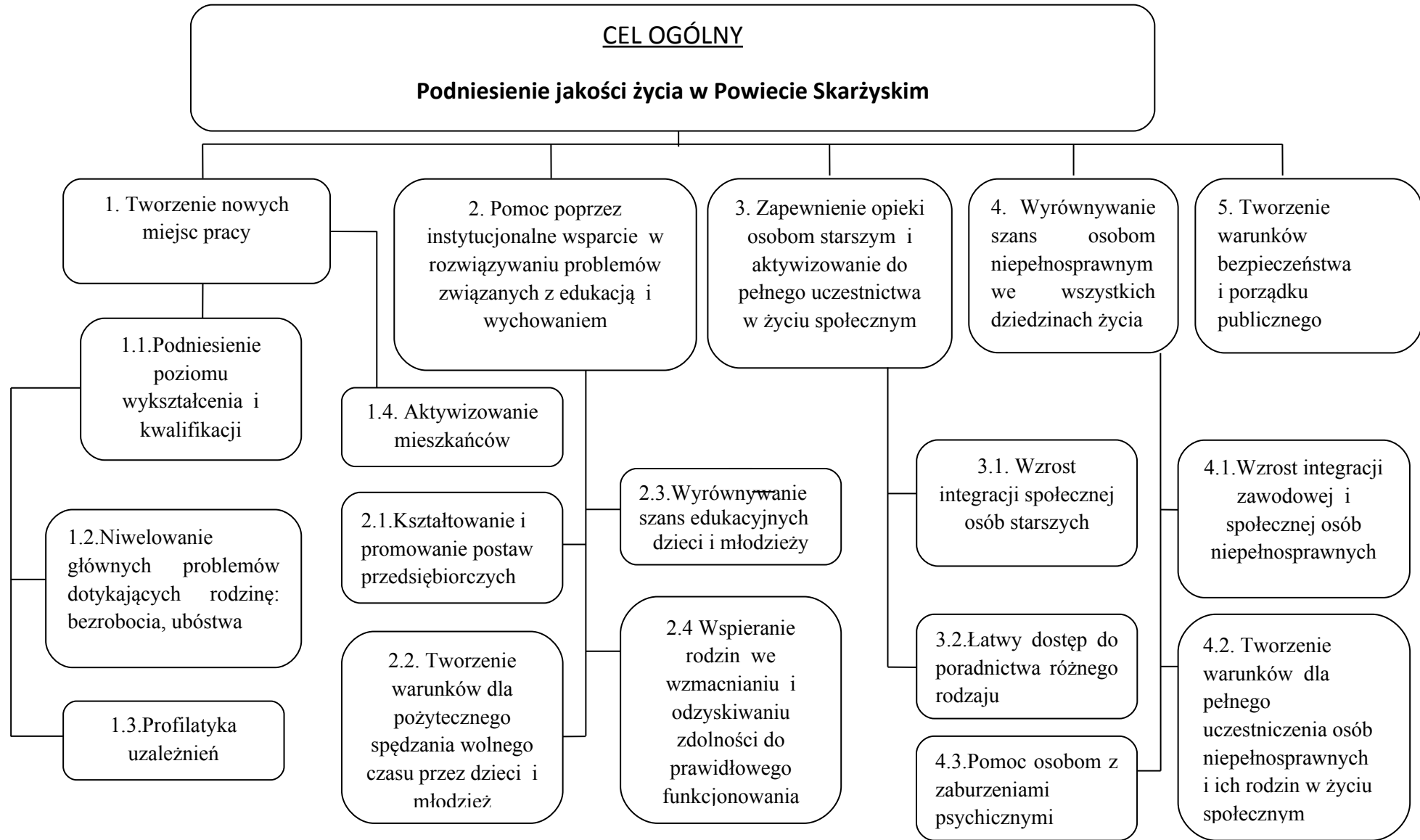


Tabela 22. Zadania realizacyjne wraz z harmonogramem wdrażania Strategii

L.p.	Zadania realizacyjne (działanie)	Podmiot odpowiedzialny	Uczestnicy	Źródła finansowania	Okres realizacji	Wskaźnik	Wartość w .... r.
<b>1. TWORZENIE NOWYCH MIEJSC PRACY</b>							
1.1. Podniesienie poziomu wykształcenia i kwalifikacji							
1.1.1	Kursy zawodowe dla bezrobotnych	Powiatowy Urząd Pracy	PUP, placówki oświatowe, OPS, organizacje pozarządowe i inne w porozumieniu o współpracy	Budżet państwa, Starostwo Powiatowe, PO KL, środki pomocowe UE, dotacje i inne	2011 -2020	Procent realizacji w stosunku do złożonych wniosków	
1.1.2.	Promowanie idei „uczenia się przez całe życie”	Starostwo Powiatowe - Wydział Edukacji, Kultury, Sportu i Turystyki	Gminy, szkoły, organizacje pozarządowe	Budżet gminy, środki pomocowe UE, dotacje i inne	2011 -2020	Liczba szkoleń  Liczba uczestników	
1.2. Niwelowanie głównych problemów dotyczących rodziny: bezrobocie, ubóstwo							
1.2.1.	Usprawnienie pracy socjalnej poprzez dokształcanie pracowników w zakresie podnoszenia kwalifikacji zawodowych i specjalistycznych w tym środowiskowej pracy socjalnej – animatorów społeczności lokalnych	Starostwo Powiatowe, PCPR	Starostwo Powiatowe, PCPR, gminy, OPS, organizacje pozarządowe	Starostwo Powiatowe, PCPR, budżet gminy, PO KL, środki pomocowe UE i inne	2011-2020	Liczba pracowników socjalnych, liczba osób przeszkolonych	
1.3. Profilaktyka uzależnień							
1.3.1.	Promowanie pozytywnych zmian zachowań i postaw mieszkańców	Starostwo Powiatowe -	Starostwo Powiatowe,	Starostwo Powiatowe, budżet	2011 -2020	Liczba programów	

	wobec używek – praca środowiskowa	Wydział Zdrowia i Polityki Społecznej	gminy, GKRPA, OPS, szkoły, organizacje pozarządowe	państwa, PO KL, GKRPA, służba zdrowia, policja i inne			
1.3.2.	Monitorowanie problemu uzależnień na terenie powiatu	Starostwo Powiatowe- Wydział Zdrowia i Polityki Społecznej	Starostwo Powiatowe, PCPR, gminy, OPS, szkoły, organizacje pozarządowe, placówki ochrony zdrowia	Starostwo Powiatowe, budżet państwa, GKRPA i inne	2011 -2020	Liczba rodzin korzystających z pomocy z powodu uzależnień  Liczba wniosków skierowanych do sądu rejonowego w sprawie leczenia odwykowego	
1.3.3	Prowadzenie profilaktycznej działalności w zakresie uzależnień, w szczególności dla dzieci i młodzieży	Starostwo Powiatowe - Wydział Zdrowia i Polityki Społecznej, PCPR	Starostwo Powiatowe, gminy, OPS, szkoły, organizacje pozarządowe	Budżet państwa, PO KL, środki własne powiatu i gmin, GKRPA i inne	2011-2020	Liczba programów  Liczba uczestników	
1.3.4.	Zapewnienie profesjonalnej pomocy w postaci poradnictwa specjalistycznego rodzinom dotkniętym skutkami patologii społecznej	Starostwo Powiatowe, PCPR, Ośrodek Profilaktyki Leczenia i Terapii Uzależnień	Starostwo Powiatowe, Gminy, PCPR, NZOZ, OPS, GKRPA, organizacje pozarządowe	Budżet państwa, Starostwo Powiatowe, GKRPA, NGO i inne	2011-2020	Liczba uczestników korzystających z poradnictwa	
1.3.5.	Profilaktyka zdrowotna - zwiększenie dostępu do usług	Starostwo Powiatowe -	Starostwo Powiatowe,	Budżet państwa, Starostwo		Liczba wdrożonych programów	

	zdrowotnych	Wydział Zdrowia i Polityki Społecznej	NZOZ, gminy, szkoły	Powiatowe, NGO i inne		profilaktycznych  Liczba osób uczestniczących w programach profilaktycznych	
<b>1.4. Aktywizowanie mieszkańców</b>							
1.4.1.	Wspieranie finansowe, merytoryczne i organizacyjne inicjatyw formalnych i nieformalnych, które wpływają na wzrost aktywności	Starostwo Powiatowe - Wydział Rozwoju Powiatu	Starostwo Powiatowe, gminy, parafie, organizacje pozarządowe i inne	Starostwo Powiatowe, PO KL, budżet gminy i inne	2011 -2020	Liczba inicjatyw	
1.4.2.	Pomoc w tworzeniu i funkcjonowaniu organizacji pozarządowych	Starostwo Powiatowe - Wydział Rozwoju Powiatu	Starostwo Powiatowe, gminy, organizacje pozarządowe	Starostwo Powiatowe, budżet organizacji pozarządowych	2011 -2020	Wzrost % liczby organizacji pozarządowych w powiecie	
1.4.3.	Opracowanie wieloletniego programu współpracy z organizacjami pozarządowymi	Starostwo Powiatowe	Starostwo Powiatowe, gminy, organizacje pozarządowe	Starostwo Powiatowe, budżet gmin i inne	2011 -2020	Opracowanie programu współpracy z organizacjami pozarządowymi	
1.4.4.	Organizacja konkursów dotacyjnych dla organizacji pozarządowych	Starostwo Powiatowe - Wydział Rozwoju Powiatu	Starostwo Powiatowe, gminy, organizacje pozarządowe, parafie	Starostwo Powiatowe, budżet gmin	2011 -2020	Liczba konkursów	
1.4.5.	Informowanie o dostępnych funduszach i programach	Starostwo Powiatowe -	Starostwo Powiatowe,	Starostwo Powiatowe, PO KL	2011-2020	Liczba spotkań	

	Koordinacja systemem informacji	Wydział Rozwoju Powiatu	gminy, OSP, organizacje pozarządowe, szkoły, parafie i inne	i inne		informacyjnych	
						Liczba publikacji	
<b>2. POMOC POPRZEZ INSTYTUCJONALNE WSPARCIE W ROZWIĄZYWANIU PROBLEMÓW ZWIĄZANYCH Z EDUKACJĄ I WYCHOWANIEM</b>							
<b>2.1. Kształtowanie i promowanie postaw przedsiębiorczych</b>							
2.1.1.	Promocja samozatrudnienia oraz ułatwienie warunków rozpoczęcia pracy na własny rachunek. Tworzenie skoordynowanych systemów zatrudnienia	Powiatowy Urząd Pracy	Gminy, PUP	Budżet państwa, Starostwo Powiatowe, PO KL, środki pomocowe UE, dotacje i inne	2011 -2020	Liczba spotkań informacyjnych	
						Liczba uczestników doradztwa zawodowego	
2.1.2.	Propagowanie idei wolontariatu stanowiącego pierwszy krok do pracy zawodowej albo jej uzupełnienie	Starostwo Powiatowe	Starostwo Powiatowe gminy, OPS, szkoły, organizacje pozarządowe, parafie	Starostwo Powiatowe, PO KL, środki własne gmin, sponsorzy i inne	2011 -2020	Liczba uczestników – wolontariuszy	
						Liczba akcji wolontarystycznych	
2.1.3.	Wsparcie dla podmiotów ekonomii społecznej tworzonych dla wychowanków placówek i rodzin zastępczych	Starostwo Powiatowe – Wydział Rozwoju Powiatu, PUP	Starostwo Powiatowe gminy, PUP, organizacje pozarządowe	Budżet państwa, PO KL, środki własne gmin, sponsorzy i inne	2011 -2020	Liczba podmiotów ekonomii społecznej (spółdzielni socjalnych)	
<b>2.2. Tworzenie warunków dla pożytecznego spędzania wolnego czasu przez dzieci i młodzież</b>							
2.2.1.	Animowanie działań samopomocowych – promocja	Starostwo Powiatowe	Starostwo Powiatowe,	Starostwo Powiatowe, budżet	2011 -2020	Liczba młodzieży zainteresowanej	



	wolontariatu młodzieży		OSP, GKRPA, szkoły, ośrodki zdrowia, organizacje pozarządowe	gminy, PO KL i inne		wolontariatem	
2.2.2.	Organizowanie czasu wolnego dla dzieci i młodzieży (w zakresie sportu, kultury, rekreacji, itp.)	Starostwo Powiatowe - Wydział Edukacji, Kultury, Sportu i Turystyki	Placówki oświatowe, ośrodki kultury, centra sportu i rekreacji, org. pozarządowe	Budżet państwa, Starostwo Powiatowe, budżet gmin i org. pozarządowych	2011 -2020	Liczba działań/uczestników	
<b>2.3. Wyrównywanie szans edukacyjnych dzieci i młodzieży</b>							
2.3.1.	Upowszechnienie edukacji przedszkolnej poprzez wzmocnienie istniejących placówek oraz stworzenie i prowadzenie nowych placówek wychowania przedszkolnego	Starostwo Powiatowe	Starostwo Powiatowe, placówki oświatowe, organizacje pozarządowe i inne	Budżet gminy, PO KL i inne	2011 -2020	Liczba dzieci w przedszkolach Liczba miejsc Liczba oczekujących	
2.3.2.	Wdrażanie zajęć wyrównawczych szkół ukierunkowanych w szczególności na umiejętności kluczowe: informatyczne, języki obce, nauki przyrodnicze	Starostwo Powiatowe – Wydział Edukacji, Kultury, Sportu i Turystyki	Placówki oświatowe, organizacje pozarządowe	Budżet państwa, powiatu, gminy, PO KL, środki pomocowe UE i inne	2011 -2020	Liczba zajęć wyrównawczych Liczba uczestników	
2.3.3.	Prowadzenie zajęć dydaktyczno-wyrównawczych dla dzieci zagrożonych wykluczeniem społecznym	Starostwo Powiatowe – Wydział Edukacji,	Starostwo Powiatowe, placówki oświatowe,	Budżet państwa, powiatu, gminy, PO KL, środki pomocowe UE	2011 -2020	Liczba zajęć Liczba uczestników	

		Kultury, Sportu i Turystyki	organizacje pozarządowe i inne	i inne			
2.3.4.	Stworzenie sieci świetlic, klubów środowiskowych młodzieży ponadgimnazjalnej – organizacja zajęć pozalekcyjnych	Starostwo Powiatowe	Placówki oświatowe, organizacje pozarządowe i inne	Budżet państwa, powiatu, PO KL, środki pomocowe UE i inne	2011 -2020	Liczba placówek  Liczba uczestników	
2.3.5.	Wymiana międzynarodowa dzieci i młodzieży w wieku szkolnym	Starostwo Powiatowe – Wydział Edukacji, Kultury, Sportu i Turystyki	Placówki oświatowe, organizacje pozarządowe i inne	Budżet państwa, powiatu, PO KL, środki pomocowe UE i inne	2011 -2020	Ilość podpisanych lub trwających umów	
<b>2.4. Wspieranie rodzin we wzmacnianiu i odzyskiwaniu zdolności do prawidłowego funkcjonowania</b>							
2.4.1.	Wspieranie rozwoju różnych form opieki nad dzieckiem  - rozszerzenie pracy socjalnej  - pobudzanie lokalnej aktywności do działań samopomocowych  - wprowadzenie zespołów interdyscyplinarnych  - opracowanie programów dla rodzin	Starostwo Powiatowe, PCPR	Starostwo Powiatowe, PCPR, OPS, placówki oświatowe i wychowawcze, sąd, służba zdrowia, organizacje pozarządowe, wolontariat	Budżet powiatu, PCPR, PO KL i inne programy pomocowe UE, sponsorzy	2011 -2020	Liczba rodzin objętych wsparciem  Liczba zespołów interdyscyplinarnych  Liczba programów dla rodzin	

2.4.2.	Profilaktyka przeciwdziałania przemocy rodzinie – tworzenie zespołów interdyscyplinarnych	Starostwo Powiatowe, PCPR	Starostwo Powiatowe, PCPR, placówki oświatowe i wychowawcze, sąd, służba zdrowia, policja, organizacje pozarządowe,	Budżet powiatu, PCPR, PO KL i inne programy pomocowe UE, sponsorzy	2011 -2020	Liczba zespołów interdyscyplinarnych	
2.4.3.	<p>Wspieranie różnych form zastępczej opieki nad dzieckiem</p> <ul style="list-style-type: none"> <li>- prowadzenie akcji informacyjnych o formach rodzicielstwa zastępczego</li> <li>- prowadzenie szkoleń dla kandydatów na rodziców zastępczych</li> <li>- wsparcie psychologiczno-pedagogiczne dla rodzin zastępczych</li> <li>- indywidualne plany usamodzielnienia dla wychowanków rodzin zastępczych i placówek</li> </ul>	Starostwo Powiatowe, PCPR	Starostwo Powiatowe, PCPR, rodziny zastępcze	Budżet powiatu, PCPR, programy pomocowe UE, sponsorzy	2011 -2020	Liczba zorganizowanych szkoleń/ akcji/ uczestników	

2.4.4.	Podniesienie oraz doskonalenie umiejętności kadr jednostek pomocy społecznej	Starostwo Powiatowe, PCPR	Starostwo Powiatowe, PCPR, organizacje pozarządowe, OPS, ROPSZ	Budżet powiatu, gmin, PCPR, PO KL, programy pomocowe UE, sponsorzy	2011 -2020	Liczba zorganizowanych konferencji, szkoleń  Liczba uczestników	
<b>3. ZAPEWNIENIE OPIEKI OSOBOM STARSZYM I AKTYWIZOWANIE DO PEŁNEGO UCZESTNICTWA W ŻYCIU SPOŁECZNYM DLA OSÓB TEGO WYMAGAJĄCYCH</b>							
<b>3.1. Wzrost integracji osób starszych</b>							
3.1.1.	Wsparcie klubów, domów dziennego pobytu dla osób starszych	Starostwo Powiatowe -Wydział Zdrowia i Polityki Społecznej	Starostwo Powiatowe, organizacje pozarządowe	Budżet powiatu, inne organizacje pozarządowe	2011 -2020	Liczba domów/ klubów  Liczba uczestników	
3.1.2.	Inicjatywy imprez rekreacyjno-intergracyjnych w formie uroczystości i innych imprez okolicznościowych	Starostwo Powiatowe – Wydział Edukacji, Kultury, Sportu i Turystyki, Wydział Rozwoju Powiatu	Organizacje pozarządowe	Budżet powiatu, gminy, PO KL i inne	2011 -2020	Liczba uroczystości i imprez	
3.1.3.	Zabezpieczenie usług opiekuńczych obejmujących pomoc w zaspokajaniu codziennych potrzeb życiowych oraz zapewnienie kontaktu z otoczeniem	Starostwo Powiatowe, PCPR	DPS, organizacje pozarządowe, OPS	Budżet gminy, org. pozarządowych, dotacje, wpłaty własne i inne	2011 -2020	Liczba opiekunek  Liczba osób korzystających z opieki	

3.1.4.	Zapewnienie specjalistycznych usług medycznych w celu zwiększenia ich dostępności dla osób starszych	Starostwo Powiatowe -Wydział Zdrowia i Polityki Społecznej	Starostwo Powiatowe, zakłady opieki zdrowotnej	Budżet państwa, Starostwo Powiatowe, gminy, zakłady opieki zdrowotnej	2011 -2020	Liczba zakontraktowanych świadczeń	
<b>3.2. Łatwy dostęp do poradnictwa różnego rodzaju</b>							
3.2.1.	Ułatwienie dostępu do poradnictwa prawnego, psychologicznego dla osób starszych, środowiskowa praca socjalna na rzecz osób starszych	Starostwo Powiatowe -Wydział Zdrowia i Polityki Społecznej	Starostwo Powiatowe, gminy, OPS, zakłady opieki zdrowotnej, organizacje pozarządowe	Budżet państwa, Starostwo Powiatowe, gminy, PO KL, środki pomocowe UE i inne	2011 -2020	Liczba punktów	
<b>4. WYRÓWNYWANIE SZANS OSOBOM NIEPEŁNOSPRAWNYM WE WSZYSTKICH DZIEDZINACH ŻYCIA</b>							
<b>4.1. Wzrost integracji zawodowej i społecznej osób niepełnosprawnych</b>							
4.1.1.	Likwidacja barier architektonicznych, technicznych i w komunikowaniu się w instytucjach świadczących pomoc dla osób niepełnosprawnych w placówkach służby zdrowia, oświaty, pomocy społecznej itp.	Starostwo Powiatowe -Wydział Zdrowia i Polityki Społecznej	Starostwo Powiatowe, gminy, PCPR, organizacje pozarządowe, zakłady opieki zdrowotnej	Starostwo Powiatowe, gminy, PFRON i inne	2011 -2020	Liczba zrealizowanych projektów	
4.1.2	Likwidacja barier transportowych – organizacja powiatowego systemu transportu dla osób niepełnosprawnych	Starostwo Powiatowe -Wydział Zdrowia i Polityki Społecznej	Starostwo, PCPR, jednostki samorządowe, PFRON, prywatni przewoźnicy,	Starostwo Powiatowe, gminy, PFRON, prywatni przewoźnicy, organizacje pozarządowe i inni	2011 -2020	Liczba zrealizowanych projektów	

			organizacje pozarządowe				
4.1.3.	Wyrównywanie szans osób niepełnosprawnych na rynku pracy	Starostwo Powiatowe, Powiatowy Urząd Pracy	Starostwo Powiatowe, jednostki samorządowe, zakłady pracy, prywatni przedsiębiorcy, PUP	PFRON, PUP, pracodawcy z sektora publicznego i niepublicznego	2011-2020	Liczba zrealizowanych projektów, utworzonych miejsc pracy, staży itp.	
4.1.4.	Zabezpieczenie jakości i ilości usług opiekuńczych obejmujących pomoc w zaspokajaniu codziennych potrzeb życiowych oraz zapewnienie kontaktu z otoczeniem	Starostwo Powiatowe, PCPR	Starostwo Powiatowe, OPS, organizacje pozarządowe, DPS	Budżet państwa, Starostwo Powiatowe, budżet gmin, dotacje i inne	2011 -2020	Liczba osób korzystających z opieki	
4.1.5.	Organizacja szkoleń zawodowych dla osób niepełnosprawnych	Starostwo Powiatowe -Wydział Zdrowia i Polityki Społecznej, PUP	PUP, OPS, gmina, organizacje pozarządowe	Budżet państwa, PFRON, PO KL, środki własne gmin i inne	2011 -2020	Liczba zorganizowanych szkoleń	
4.1.6.	Organizacja imprez rekreacyjno-sportowych z udziałem osób niepełnosprawnych	Starostwo Powiatowe, PCPR	Starostwo Powiatowe OPS, gminy,	PO KL, PFRON, środki własne gmin, organizacji	2011 -2020	Liczba zorganizowanych imprez	

			organizacje pozarządowe, PCPR	pozarządowych, sponsorzy			
4.1.7.	Prowadzenie wypożyczalni sprzętu rehabilitacyjnego/ ortopedycznego – przeciwdziałanie skutkom niepełnosprawności	Starostwo Powiatowe -Wydział Zdrowia i Polityki Społecznej	NZOZ, organizacje pozarządowe, firmy prywatne	Starostwo Powiatowe, PFRON, budżet gminy, sponsorzy, osoby/firmy prywatne, wolontariat i inne	2011 -2020	Liczba osób korzystających z wypożyczalni	
4.1.8.	Organizacja procesu kształcenia dla dzieci i młodzieży z udziałem osób niepełnosprawnych dostosowanego do indywidualnych możliwości z wykorzystaniem nowoczesnych technologii i rozwiązań	Starostwo Powiatowe -Wydział Zdrowia i Polityki Społecznej, Wydział Edukacji, Kultury, Sportu i Turystyki	Starostwo Powiatowe, gminy, szkoły, organizacje pozarządowe, Poradnia Psychologiczno -Pedagogiczna	Budżet państwa, powiatu, gmin	2011 -2020	Liczba uczniów  Liczba oddziałów dla niepełnosprawnych  Liczba wydanych orzeczeń o kształceniu specjalnym	
<b>4.2. Tworzenie warunków dla pełnego uczestniczenia osób niepełnosprawnych i ich rodzin w życiu społecznym</b>							
4.2.1.	Rehabilitacja społeczna osób niepełnosprawnych (dofinansowania do likwidacji barier, turnusów rehabilitacyjnych, sprzętu rehabilitacyjnego, przedmiotów ortopedycznych, środków pomocniczych)	Starostwo Powiatowe, PCPR	Starostwo Powiatowe, PCPR	PFRON, organizacje pozarządowe	2011 -2020	Liczba złożonych/zrealizowanych wniosków	

4.3.Pomoc osobom z zaburzeniami psychicznymi							
4.3.1.	Tworzenie ośrodków wsparcia	Starostwo Powiatowe, PCPR	Starostwo Powiatowe, gminy, organizacje pozarządowe	Budżet państwa, gmin, organizacji pozarządowych i inne	2011 -2020	Liczba uczestników  Liczba ośrodków	
4.3.2.	Rehabilitacja dla osób z zaburzeniami psychicznymi	Starostwo Powiatowe, PCPR	Starostwo Powiatowe, PCPR, gminy, organizacje pozarządowe	Budżet państwa, Starostwa Powiatowego, PFRON, gmin, organizacji pozarządowych	2011 -2020	Liczba uczestników	
5. Tworzenie warunków bezpieczeństwa i porządku publicznego							
5.1.	Działania prewencyjne policji, tworzenie systemów monitorujących newralgiczne obszary powiatu	Starostwo Powiatowe, Komenda Powiatowa Policji	Komenda Powiatowa Policji	Budżet państwa, Starostwa Powiatowego, gmin	2011 -2020	Ilość programów, opracowań/ działań	
5.2.	Wdrażanie programu bezpieczeństwa w ruchu drogowym na terenie powiatu	Komenda Powiatowa Policji	Komenda Powiatowa Policji	Budżet państwa, Starostwa Powiatowego, gmin	2011-2020	Ilość programów, opracowań	



## **4. Zarządzanie realizacją strategii.**

Istotnym wymogiem stawianym wszystkim dokumentom strategicznym jest wewnętrzny system zarządzania realizacją, określający organizację, zasady i sposoby wdrażania, monitorowania oraz ewaluacji. Nie stworzenie tego systemu powoduje, że strategia staje się bardzo szybko dokumentem „martwym”.

W celu sprecyzowania zarządzania realizacją Powiatową Strategią Rozwiązywania Problemów Społecznych należało odpowiedzieć na następujące pytania:

- a) kto będzie odpowiedzialny za koordynację procesu wdrażania dokumentu?
- b) jak często i jakimi sposobami będzie odbywać się ocena jego realizacji?
- c) w jaki sposób i w jakim trybie będzie dokonywana korekta/aktualizacja strategii?

Opracowując niniejsze „wytyczne” kierowano się założeniem, że proces tworzenia oraz wysiłek wdrażania strategii muszą być oparte na tej samej podstawie – partycypacji społecznej. A zatem, w naturalny sposób zaangażowanie oraz nabyte doświadczenie członków zespołu zadaniowego oraz osób uczestniczących w warsztatach planowania strategicznego powinny zostać wykorzystane na etapie wdrażania strategii.

### **4.1. Podmioty zarządzające realizacją strategii**

Strategia Rozwiązywania Problemów Społecznych zawiera cele i zadania, które stanowią wyzwanie dla społeczności lokalnej oraz powiatowych instytucji publicznych i niepublicznych działających w sferze polityki społecznej. W związku z tym wdrażanie Strategii wymaga ścisłej koordynacji i współpracy pomiędzy zainteresowanymi stronami, a efektywność procesu będzie zależała w głównej mierze od podmiotów zarządzających realizacją.

### **4.2. Instrumenty realizacji strategii**

Wśród szeregu instrumentów służących realizacji Strategii, należy wymienić instrumenty finansowe, administracyjno-prawne, z zakresu promocji i marketingu, monitoringu, a także narzędzia służące aktualizacji strategii. Proces monitoringu i oceny oraz system aktualizacji omówiono szerzej w rozdziale wcześniejszym.

Głównym instrumentem finansowym służącym realizacji zadań jest budżet, gwarantujący samodzielność finansową samorządu, uchwalany w formie uchwały budżetowej

na dany rok budżetowy, stanowi roczny plan dochodów i wydatków oraz przychodów i rozchodów. Możliwość realizacji zadań jest uwarunkowana w głównej mierze zakresem i charakterem dochodów budżetowych.

Wdrażając Strategię Rozwiązywania Problemów Społecznych Powiat będzie musiał się oprzeć się o dostępne programy pomocowe (m.in. Program Operacyjny Kapitał Ludzki, Program Rozwoju Obszarów Wiejskich 2007 - 2015, programy ministerialne, granty), a także prowadzić racjonalną współpracę finansową z organizacjami pozarządowymi, kościelnymi oraz sektorem przedsiębiorców.

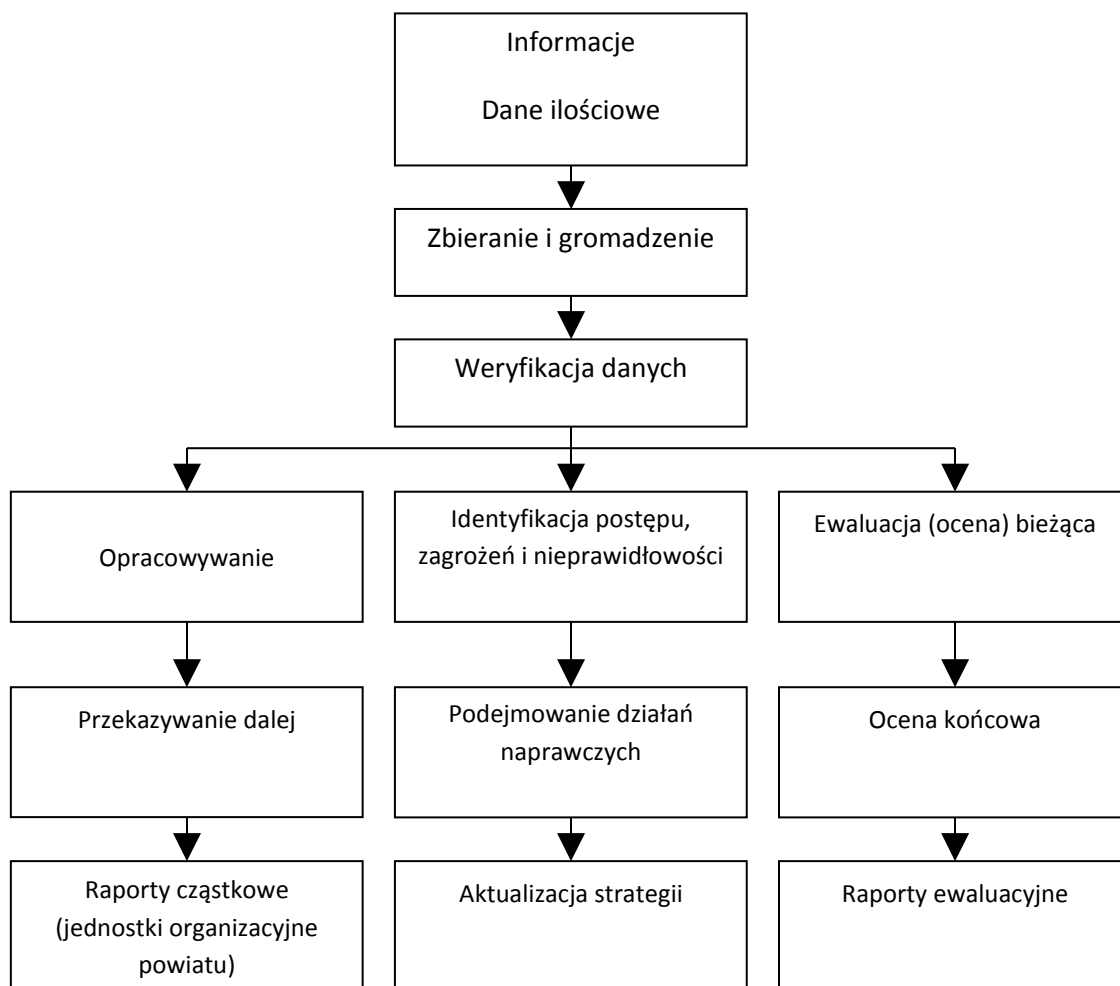
W tym sensie niezmiernie ważna będzie akcja informacyjno - promocyjna na temat Strategii i procesów integracji społecznej, wykorzystująca Internet (głównie BIP oraz strona www powiatu oraz gmin w powiecie), prasę lokalną, a także promocję i reklamę bezpośrednią (na przykład zapraszanie do udziału w przedsięwzięciach samorządowych podmiotów mogących być partnerami w realizacji poszczególnych zadań).

Społeczność lokalna nie może być jednak tylko i wyłącznie biernym obserwatorem działań jednostek organizacyjnych. Istotnym aspektem jest włączenie mieszkańców w proces planowania oraz monitoringu i oceny realizacji Strategii (monitoring społeczny – ankiety, sondaże, spotkania Radnych z wyborcami, zebrania wiejskie, np. Powiatowe Forum Społeczne).

#### **4.3. Ocena wdrażania strategii**

Oceną realizacji Strategii będą stałe i ciągłe obserwacje ilościowych oraz jakościowych zmian pewnych wielkości, mających na celu zapewnienie informacji zwrotnych na temat skuteczności i efektywności wdrażania Strategii Rozwiązywania Problemów Społecznych Powiatu Skarżyskiego, a także jego ocenę i zmianę (tam, gdzie jest to konieczne). Ocena wdrażania służy badaniu sposobu oraz efektywności dochodzenia do wyznaczonych celów i zadań, a także poziomu ich osiągnięcia.

Przebieg procesu ewaluacji postępów we wdrażaniu SRPS przedstawia poniższy schemat.

**Diagram 2. Proces ewaluacji Strategii.**

Podstawowym dokumentem w procesie ewaluacji będą raporty zadań opracowywane przez Zespół ds. Wdrażania i Monitorowania Strategii Rozwiązywania Problemów Społecznych. Raporty będą sporządzane co dwa lata, w oparciu o sprawozdania (raporty cząstkowe) jednostek organizacyjnych powiatu z realizacji wyznaczonych dla nich zadań oraz wszelkich danych uzyskanych od podmiotów publicznych oraz prywatnych zaangażowanych w politykę społeczną, w tym w szczególności od organizacji pozarządowych i kościelnych, działających w sferze pożytku publicznego. Sprawozdania cząstkowe mogą dotyczyć okresów kilkumiesięcznych monitorujących na bieżąco zmiany realizacyjne Strategii. Raporty dwuletnie będą pełniły funkcję głównych raportów ewaluacyjnych.

Raporty dwuletnie przewodniczący Zespołu przekazuje Zarządowi Powiatu, który następnie przedstawia Radzie Powiatu informację o stanie wdrażania strategii. W przypadku stwierdzenia nieprawidłowości w realizacji Strategii, Zarząd Powiatu wspólnie z Zespołem

ds. Wdrażania i Monitorowania podejmie działania naprawcze, modyfikując plany operacyjne powiatu.

#### **4.4. Aktualizacja strategii**

Przeglądy aktualizacyjne Strategii będą odbywały się co dwa lata. Każdorazowo będzie to cykl prac analogicznych do procesu tworzenia Strategii Rozwiązywania Problemów Społecznych, poprzedzonych analizą zmian następujących w otoczeniu społeczno-gospodarczym (np. nowe uregulowania prawne, nowe możliwości pozyskiwania zewnętrznych środków pomocowych) oraz oceną postępów w realizacji strategii, w tym poziomu zadowolenia lokalnej społeczności z podjętych działań w sferze polityki społecznej. Następnie na warsztatach ze społecznością, na podstawie zebranych materiałów (dane statystyczne, ankiety, sondaże opinii publicznej) i wyników oceny wdrażania strategii, zostaną opracowane poszczególne elementy strategii, które wymagają aktualizacji, a także dokonana zostanie weryfikacja poszczególnych celów strategicznych, operacyjnych oraz zadań realizacyjnych.

- **Harmonogram**

Harmonogram musi uwzględniać preferencje partnerów oraz wszystkie bariery, których pokonanie może odwlekać zakończenie działań.

1. pierwszy etap przygotowawczy – mobilizacja sił i środków, operacjonalizacja celów, ustalenie zasad współpracy z partnerami, ustalenie liderów i osób odpowiedzialnych,
2. drugi etap działanie – bezpośrednia realizacja celu,
3. trzeci etap – porównanie działania i jego celu z osiągniętymi rezultatami według wcześniej przewidzianych i przyjętych wskaźników.

- **Preliminarz**

Każde działanie pociąga za sobą wydatki. Sposoby finansowania strategii pochodzą albo ze środków na statutową, ustawową działalność instytucji lub ze środków dodatkowych, przeznaczonych na konkretny program.

- **Ocena efektu końcowego i jego promocja**

Ocena, czy osiągnięto cel i w jakim stopniu, jest potrzebna i tym, którzy realizowali strategię, i otoczeniu. Efekt działań musi być porównany z sytuacją wyjściową. Osiągnięcie celu operacyjnego pociągać powinno za sobą pytanie: co dalej? Jak utrzymać stan, który się osiągnęło? Jak go umacniać i rozwijać? Niezbędne więc w ostatnim etapie oceny strategii jest określenie rekomendacji na przyszłość. Osiągnięciu celu powinna

towarzyszyć jego promocja. Gdy jej nie ma, społeczność nie wie, że cel został osiągnięty, a to wywołuje wyraziste, negatywne skutki.

- **Profilaktyka**

Problem biedy nie może być traktowany jako zadanie administracyjne, do wykonania którego powołane są wyłącznie ośrodki pomocy społecznej. Wszyscy członkowie społeczności powiatu skarżyskiego muszą przyjąć do wiadomości fakt, że bieda w ogóle, a wśród dzieci i młodzieży w szczególności, jest nie dającym się zbagatelizować złem, ponieważ zagraża rozwojowi, a przez to ogranicza kapitał ludzki.

Profilaktyka – eliminowanie społecznego wykluczenia dzieci i młodzieży i stwarzanie im wszelkich możliwości do społecznej integracji, a więc niedopuszczenie do kulturowego dziedziczenia biedy, musi być traktowane jako wyzwanie dla elit samorządowych.

## **Zakończenie**

Polityka społeczna w ciągu ostatnich lat ukierunkowała się w znacznym stopniu na udzielanie doraźnych form wsparcia osobom, których warunki egzystencji osuwają się w niedostatek i biedę, natomiast jej wpływ na procesy, które takie warunki generują na masową skalę, okazuje się raczej znikomy. Jednej z przyczyn takiego stanu rzeczy należy upatrywać w braku rzetelnego rozeznania potrzeb i problemów społecznych, które przecież nie powstają w próżni, lecz są ściśle związane ze sferą ekonomiczną, edukacyjną czy zdrowotną na danym terytorium.

Polityka społeczna realizowana na poziomie kraju, regionu czy powiatu, powinna być działalnością dynamiczną, skutecznie przewidującą zmiany w sytuacji społeczno-gospodarczej i na nie reagującą. Powinna zatem czerpać z możliwie najlepszej dostępnej wiedzy, w tym przede wszystkim uwzględniać opinie, postawy i zachowania lokalnej społeczności.

Zrównoważony rozwój, stanowiący obecnie główną koncepcję rozwojową państw należących do Unii Europejskiej, nie będzie nigdy możliwy do osiągnięcia, jeżeli w społecznościach lokalnych nie zostanie zapoczątkowany kompleksowy proces oddolnej identyfikacji oraz poszukiwania sposobów rozwiązania istniejących problemów społecznych, czyli zjawisk niekorzystnych, ocenianych przez tę zbiorowość jako niebezpieczne, konieczne do wyeliminowania. Doświadczenia Polski i innych krajów pokazują, że sukces w tej dziedzinie jest niemożliwy bez wysokiej aktywności mieszkańców, bez demokratycznej

kontroli działania władz, wreszcie bez wytworzenia stosunków partnerstwa pomiędzy organizacjami pozarządowymi, sektorem przedsiębiorców a administracją publiczną.

Strategia Rozwiązywania Problemów Społecznych Powiatu Skarżyskiego stanowi próbę integracji różnych instytucji (w szczególności samorządowych), organizacji i grup społecznych wokół nakreślonej wyżej wizji rozwoju społecznego oraz doniosłych celów strategicznych. Zakłada ścisłą współpracę koordynatora realizacji Strategii z instytucjami działającymi w obszarze zdrowia, edukacji, rynku pracy, bezpieczeństwa itd. Realizacja będzie zależała jednak przede wszystkim od czynnego zaangażowania społeczności lokalnej. Analiza aktywności publicznej mieszkańców pokazuje, że w tej sferze jest bardzo wiele do zrobienia.

**Strategia Rozwiązywania Problemów Społecznych  
Powiatu Skarżyskiego na lata 2011-2020  
została opracowana przez  
Fundację Rozwoju Demokracji Lokalnej w Kielcach  
przy współpracy z Powiatowym Centrum  
Pomocy Rodzinie w Skarżysku – Kamiennej**

**Spis tabel:**

Tabela 1.

Struktura demograficzna Powiatu Skarżyskiego 2009r.....18

Tabela 2.

Podmioty gospodarcze w Powiecie Skarżyskim.....21

Tabela 3.

Liczba rodzin i powody korzystania z pomocy GOPS Bliżyn w latach 2005 - 2009  
(wg stanu na 31 grudnia 2009r.)..... 29

Tabela 4.

Świadczenia niepieniężne udzielane rodzinom w Gminie Bliżyn w latach 2005-2009.....31

Tabela 5.

Liczba rodzin i powody korzystania z pomocy GOPS Łączna w latach 2005 - 2009  
(wg stanu na 31 grudnia 2009r.)..... 31

Tabela 6.

Świadczenia niepieniężne udzielane rodzinom w Gminie Łączna w latach 2005-2009..... 33

Tabela 7.

Liczba rodzin i powody korzystania z pomocy MGOPS Suchedniów w latach 2005 - 2009  
(wg stanu na 31 grudnia 2009r.)..... 33

Tabela 8.

Świadczenia niepieniężne udzielane rodzinom w Gminie Suchedniów  
w latach 2005-2009..... 35

Tabela 9.

Liczba rodzin i powody korzystania z pomocy GOPS Skarżysko Kościelne w latach 2005 -  
2009 (wg stanu na 31 grudnia 2009r.)..... 35

Tabela 10.

Świadczenia niepieniężne udzielane rodzinom w Gminie Skarżysko Kościelne  
w latach 2005-2009 .....37

Tabela 11.

Liczba rodzin i powody korzystania z pomocy MOPS Skarżysko-Kamienna w latach 2005 - 2009 (wg stanu na 31 grudnia 2009r.).....	37
Tabela 12.	
Świadczenia niepieniężne udzielane rodzinom w Gminie Skarżysko-Kamienna w latach 2005-2009.....	39
Tabela. 13.	
Opieka w rodzinach zastępczych – koszty ponoszone przez Powiat Skarżyski.....	45
Tabela 14.	
Pomoc na usamodzielnianie.....	46
Tabela 15.	
Praca socjalna w rodzinach.....	47
Tabela 16.	
Formy udzielonej pomocy ofiarom przemocy domowej.....	48
Tabela 17.	
Pomoc osobom niepełnosprawnym.....	49
Tabela 18.	
Zasoby mieszkaniowe Powiatu Skarżyskiego.....	54
Tabela 19	
System opieki zdrowotnej w Powiecie Skarżyskim.....	55
Tabela 20.	
Stan bezrobocia w Powiecie Skarżyskim na dzień 30.06.2010.....	62
Tabela 21.	
Przestępstwa stwierdzone na terenie Powiatu Skarżyskiego w latach 2006 - 2009.....	66
Tabela 22.	
Zadania realizacyjne wraz z harmonogramem wdrażania Strategii .....	75



**Spis wykresów:**

Wykres 1.	
Liczba ludności Powiatu Skarżyskiego w latach 2005 – 2009.....	16
Wykres 2.	
Przyrost naturalny w powiecie w latach 2005 – 2009.....	16
Wykres 3.	
Saldo migracji w powiecie w latach 2005 - 2009 w ruchu wewnętrznym.....	17
Wykres 4.	
Struktura wieku ludności Powiatu Skarżyskiego.....	18
Wykres 5.	
Powody korzystania z pomocy społecznej w Gminie Bliżyn w 2009r.....	30
Wykres 6.	
Liczba korzystających z pomocy GOPS Bliżyn w latach 2005 - 2009.....	30
Wykres 7.	
Powody korzystania z pomocy społecznej w Gminie Łączna w 2009r.....	32
Wykres 8.	
Liczba korzystających z pomocy GOPS Łączna w latach 2005 - 2009.....	32
Wykres 9.	
Powody korzystania z pomocy społecznej w Gminie Suchedniów w 2009r.....	34
Wykres 10.	
Liczba świadczeniobiorców MGOPS Suchedniów w latach 2005 - 2009.....	34
Wykres 11.	
Powody korzystania z pomocy społecznej w Gminie Skarżysko-Kościelne w 2009r.....	36
Wykres 12.	
Liczba świadczeniobiorców GOPS Skarżysko Kościelne w latach 2005 - 2009.....	36

Wykres 13.

Powody korzystania z pomocy społecznej w Gminie Skarżysko-Kamienna w 2009r..... 38

Wykres 14.

Liczba świadczeniobiorców MOPS Skarżysko-Kamienna w latach 2004 - 2009..... 38