

## PROJEKT BUDOWLANY

przebudowy części pomieszczeń w poziomie parteru Międzyzakładowego  
Ośrodka Medycyny Pracy wraz z budową podjazdu dla osób  
niepełnosprawnych

Lokalizacja: Skarżysko-Kamienna  
ul. Ekonomii 4, działka nr ew. 1/57


Załącznik Nr 1 stanowi  
integralną część decyzji  
Nr 81/2008 znak: AB-7357/84/08  
z dnia 08.04.2008.

Inwestor: Międzyzakładowy Ośrodek Medycyny Pracy  
ul. Ekonomii 4  
26-110 Skarżysko-Kamienna

Z up. Starosty

mgr inż. Miłostawa Skowron  
NACZELNIK WYDZIAŁU  
ARCHITEKTURY, INŻYNIERIA  
I TAGOSPOLAROWANIA PRZEBUDOWY BUDYNKÓW

Autor projektu:

Branża	Imię i nazwisko projektanta	Numer uprawnień	Podpis	Data
Architektura i konstrukcja	mgr inż. Elżbieta Aulejtner	upr bud. Nr KL-115/90		03.2008r.

Spis zawartości projektu budowlanego:

1. Zaświadczenie i oświadczenie projektanta
2. Inwentaryzacja i ekspertyza techniczna istn. budynku
3. Projekt konstrukcyjny przebudowy budynku

Projekt budowlany zawiera .....ponumerowanych stron

**INWENTARYZACJA BUDOWLANA**  
części istniejącego budynku przeznaczonego dla  
Międzyzakładowego Ośrodka Medycyny Pracy

**Inwestor: Międzyzakładowy Ośrodek Medycyny Pracy**  
**ul. Ekonomii 4,**  
**26-110 Skarżysko-Kamienna**

**Lokalizacja: ul. Ekonomii 4, działka nr ew. 1/57**  
**26-110 Skarżysko-Kamienna**

**Opracowanie: mgr inż. Elżbieta Aulejtner**  
**upr. bud. Nr KI-115/90**



**Spis zawartości opracowania:**

1. Opis techniczny
  2. Rysunki
- rzut parteru

rys. 02

Skarżysko-Kamienna, 03.2008r.

**Opis techniczny**  
inwentaryzacji części budynku przeznaczonego  
dla Międzyzakładowego Ośrodka Medycyny Pracy

**1. Podstawa opracowania.**

Zlecenie inwestora.  
Pomiary i ustalenia w terenie.  
Rysunki rzutów budynku.

**2. Dane ogólne.**

**2.1 Funkcja budynku.**

Istniejący budynek położony na działce numer ewidencyjny 1/57 przy ul. Ekonomii 4 w Skarżysku-Kamiennej, jest obiektem wolnostojącym, dwupiętrowym, całkowicie podpiwniczonym.

Stan techniczny zasadniczych elementów konstrukcyjnych budynku dobry.

W poziomie piwnic zlokalizowano pomieszczenia gospodarcze, techniczne, sanitariaty, magazyny, autoklaw i pokój sprzątaczek. Dostęp na poziom piwnic jest możliwy z zewnątrz budynku oraz z klatki schodowej schodami wewnętrznymi.

Pomieszczenia w poziomie parteru wykorzystywane są na gabinety lekarskie, rejestrację, pomieszczenia administracyjne, sanitarne, komunikację itp. Dostęp na poziom parteru zapewniony trzema wejściami poprzez schody zewnętrzne oraz poprzez dodatkowy podjazd.

Poziom piętra I w niewielkiej części wykorzystywany jest na laboratorium diagnostyczne.

Piwnice, I i II piętro nie są objęte niniejszym opracowaniem.

**2.2 Wykaz pomieszczeń na parterze Międzyzakładowego Ośrodka Medycyny Pracy.**

**Parter**

L.p.	Nazwa pomieszczenia	Powierzchnia użytkowa w m <sup>2</sup>	Rodzaj posadzki
1.1	Hol 1	50,35	Lastriko
1.2	Hol 2	70,76	Terrakota
1.3	Rejestracja ogólna	30,24	Wykładzina PCV
1.4	Gabinet lekarski	18,46	Wykładzina PCV
1.5	Gabinet zabiegowy	17,68	Wykładzina PCV
1.6	Gabinet laryngologiczny	18,72	Wykładzina PCV
1.7	Pracownia audiometryczna	12,07	Wykładzina PCV
1.8	Pracownia EKG	17,55	Wykładzina PCV
1,9	Pobieralnia	11,88	PCV

1.10	Księgowość	17,94	PCV
1.11	Pokój przełożonej pielęgniarek	16,77	PCV
1.12	WC	4,87	Terrakota
1.13	Pokój pielęgniarek środowiskowych	15,79	PCV
1.15	Główna księgowia	20,92	Wykładzina dywan.
1.16	WC pacjentów	13,35	Terrakota
1.17	Pomieszczenie 2	10,50	PCV
1.18	Gabinet lekarski	11,31	PCV
1.19	Gabinet lekarski	15,95	PCV
1.20	Gabinet lekarski	13,05	PCV
1.21	Gabinet lekarski	14,87	PCV
1.22	Gabinet reumatystyczny	20,25	PCV
1.23	Gabinet okulistyyczny	20,25	PCV
1.24	Ciemnia okulistyyczna	19,82	PCV
1.25	Gabinet lekarski	18,25	PCV
1.26	Pomieszczenie 1	7,31	PCV
1.27	Poczekalnia	24,05	Lastriko
1.28	Pracownia RTG	33,67	PCV
1.29	Ciemnia	24,42	PCV
1.30	Pracownia EEG, RTG	31,00	PCV
1.31	Pracownia USG	20,13	PCV
1.32	Gabinet opisów	20,25	PCV
1.33	Korytarz 3	55,20	Lastriko
1.34	Gabinet lekarski	10,08	PCV
1.35	WC	8,50	Terrakota
1.36	Gabinet lekarski	11,90	PCV
1.37	Pokój szczepień	21,25	PCV
1.38	Izolotka	15,72	PCV
1.39	Gabinet dyrektora	20,60	Wykładzina dywanowa
1.40	Sekretariat	19,24	
1.41	Gabinet medycyny pracy	19,22	Posadzka epoksydowa
1.42	Korytarz 1	21,40	Pos. Epoksydowa
1.43	Przedśionek	1,78	PCV
1.44	Korytarz 2	31,40	Lastriko
1.45	Hol 3	33,15	Lastriko
1.46	Wiatrołap	8,12	Lastriko

**Powierzchnia użytkowa pomieszczeń na parterze wynosi: 919,99 m<sup>2</sup>**

### 2.3 Dane techniczne.

Pow. użytkowa piwnic	76,20 m <sup>2</sup>
Pow. użytkowa parteru	919,99 m <sup>2</sup>
Pow. użytkowa I piętra	108,70 m <sup>2</sup>
Całkowita pow. użytkowa MOMP	1104,89 m <sup>2</sup>
Kubatura cał. budynku	16450,00 m <sup>3</sup>

Poz. 0,00 = 250,88 m.n.p.m.

STAROSTWO POWIATOWE  
w Skarżysku-Kamiennej  
ul. Konarskiego 20  
26-110 SKARŻYSKO-KAMIENNA

## 2.4 Wyposażenie instalacyjne.

Budynek wyposażony jest w instalację:

- elektryczną oświetleniową, gniazdkową i siłową,
- odgromową,
- telefoniczną,
- centralnego ogrzewania z lokalnej kotłowni
- wodno – kanalizacyjną i hydrantową.

Odprowadzenie ścieków do miejskiego kolektora sanitarnego, wody deszczowej do kolektora deszczowego. Woda doprowadzona z wodociągu miejskiego.

## 3. Architektura i konstrukcja.

Budynek jest konstrukcji tradycyjnej murowanej.

Ściany fundamentowe szer. ok. 50 cm, murowane z bloczków betonowych, posadzone na ławach fundamentowych na głębokości ok. 2,0m poniżej poziomu terenu.

Ściany zewnętrzne z cegły ceramicznej pełnej gr. 40cm na zaprawie cem.

Ściany nośne wewnętrzne z cegły ceramicznej pełnej gr. 25 cm.

Ściany działowe z cegły ceramicznej dziurawki gr.12 cm na zaprawie cem.-wap.

Trzony kominowe i wentylacyjne z cegły ceramicznej pełnej na zaprawie cem.-wap.

Budynek przekryty stropodachem o spadku 5 %. Stropodach pokryty dwiema warstwami papy na lepiku. Konstrukcję nośną stropodachu stanowi strop prefabrykowany.

Stopy międzykondygnacyjne – żelbetowe.

Schody wewnętrzne i zewnętrzne – żelbetowe, płytowe.

Stolarka okienna typowa plastikowa.

Stolarka drzwiowa drewniana płytowa starego typu.

## 4. Elementy wykończenia.

Tynki zewnętrzne cementowe gładkie.

Tynki wewnętrzne cementowo – wapienne kat. III gładkie.

Podokienniki, rynny, rury spustowe z blachy stalowej ocynkowanej.

Parapety lastrykowe.

Posadzki w pomieszczeniach: epoksydowe, z wykładziny PCV, lasktico i terrakoty wg poszczególnych rysunków(rzut piwnic, parteru i I piętra).

Obróbki blacharskie w postaci podokienników, rury spustowe i rynny z blachy ocynkowanej.

Wentylacja budynku mechaniczna i grawitacyjna.

Ściany sanitariatów wyłożone płytkami ceramicznymi do wysokości 2,0 m od poziomu posadzki. Ściany powyżej, sufity oraz ściany w pozostałych pomieszczeniach malowane farbą emulsyjną.

Na ścianach komunikacji do wys. 1,4 m lamperia olejna w kolorze jasnym, w gabinetach lamperia wysokości ok. 1,5 m, przy umywalkach glazura do wysokości 1,6 m i 60 cm poza krawędzie umywalek.

## 5. Warunki ochrony przeciwpożarowej.

Powierzchnia użytkowa pomieszczeń	1104,89 m <sup>2</sup> ,
Wysokość maksymalna pomieszczenia	3,0 m,
Przewidywana wielkość obciążenia ogniowego	do 500MJ/m <sup>2</sup> ,
Kategoria zagrożenia ludzi	ZL-III
Klasa odporności ogniowej	RC
Długość dojść nie przekracza 40 m.	

W całym budynku nie występują strefy zagrożenia wybuchem.

Wyposażony jest w hydranty wewnętrzne fi 25 na każdej kondygnacji, ponadto w gaśnice pianowe o poj. 2 kg.

Drogi i wyjścia ewakuacyjne oraz sprzęt gaśniczy oznakowane zgodnie z normą PN-92/N-01256/01-03.

## 6. Ekspertyza techniczna istniejącego budynku.

Stan techniczny budynku jako całości jest dobry. Stwierdzam, że dalsze użytkowanie zgodnie z dotychczasowym przeznaczeniem jest możliwe i nie stwarza zagrożenia dla jego użytkowników. Przebudowa pomieszczeń w celu dostosowania obiektu do obowiązujących przepisów wraz z wykonaniem pochylni dla osób niepełnosprawnych nie naruszy bezpieczeństwa budynku jako całości.

inż. ELŻBIETA AULEJTNER  
Upewnienie w specjalności  
konstrukcyjno-budowlanej  
Nr KL-115/90

**PROJEKT KONSTRUKCYJNY  
PRZEBUDOWY BUDYNKU**

**Lokalizacja: 26-110 Skarżysko-Kamienna  
ul. Ekonomii 4, działka nr ew. 1/57**

**Inwestor: Międzyzakładowy Ośrodek Medycyny Pracy  
ul. Ekonomii 4  
26-110 Skarżysko-Kamienna**

**Autor projektu branży konstrukcyjnej:**

mgr inż. Elżbieta Aulejtner  
upr. bud. Nr KL-115/90



**Spis zawartości dokumentacji:**

1. Opis technologiczny do przebudowy
  2. Opis techniczny do przebudowy.
  3. Rysunki.
- |  |         |
|--|---------|
| - sytuacja                                     | rys. 01 |
| - rzut parteru – lewe skrzydło                 | rys. 03 |
| - rzut parteru – prawe skrzydło                | rys. 04 |
| - rzut parteru - początek głównego korytarza   | rys. 05 |
| - rzut parteru – WC dla osób niepełnosprawnych | rys. 06 |

## Opis technologiczny

### 1. Podstawa opracowania.

- zlecenie inwestora,
- inwentaryzacja pomieszczeń,
- ustalenia ustne z inwestorem,
- obowiązujące przepisy i normy budowlane.

### 2. Przedmiot opracowania.

Przedmiotem opracowania jest dostosowanie pomieszczeń na poziomie parteru zajmowanych przez MOMP do obowiązujących przepisów sanitarnych (rozporządzenie Ministra Zdrowia z dnia 22 czerwca 2005r. w sprawie wymagań jakim powinny odpowiadać pod względem fachowym i sanitarnym pomieszczenia i urządzenia zakładu opieki zdrowotnej), w szczególności dostosowując je dla osób niepełnosprawnych.

Pomieszczenia objęte niniejszym opracowaniem pełniły dotychczas funkcję zakładu opieki zdrowotnej. Funkcja obiektu nie zmienia się.

Poszczególne pomieszczenia (objęte adaptacją i przebudową) znajdują się w poziomie parteru. Pomieszczenia w piwnicy, na I i II piętrze pozostają bez zmian.

### 3. Funkcja pomieszczeń.

W skład pomieszczeń na parterze objętych opracowaniem wchodzi:

#### Lewe skrzydło:

1.1A Pokój pielęgniarek środowisk.	pow. 9,54 m <sup>2</sup>	PCV
1. 4 Gabinet lekarski	pow. 18,46 m <sup>2</sup>	PCV
1.5 Gabinet lekarski	pow. 17,68 m <sup>2</sup>	PCV
1.6 Gabinet laryngologiczny	pow. 18,72 m <sup>2</sup>	PCV
1.7 Prac. audiometryczna	pow. 12,07 m <sup>2</sup>	PCV

#### Prawe skrzydło:

1.11A Wiatrołap	pow. 3,75 m <sup>2</sup>	terrakota
1.11 Poczekalnia	pow. 6,05 m <sup>2</sup>	terrakota
1.10 Laboratorium	pow. 24,49 m <sup>2</sup>	PCV
1.13 Gabinet lekarski	pow. 15,79 m <sup>2</sup>	PCV
1.14 Gabinet zabiegowy	pow. 19,14 m <sup>2</sup>	PCV
1.15 Gabinet lekarski	pow. 20,92 m <sup>2</sup>	PCV
1.17 Korytarz	pow. 14,85 m <sup>2</sup>	terrakota

#### Początek głównego korytarza

1.18 Gabinet statystyczny	pow. 11,31 m <sup>2</sup>	PCV
1.19 Gabinet lekarski	pow. 15,95 m <sup>2</sup>	PCV
1.20 Gabinet lekarski	pow. 13,05 m <sup>2</sup>	PCV
1.21 Gabinet lekarski	pow. 14,87 m <sup>2</sup>	PCV



1.25 Gabinet lekarski	pow. 18,25 m <sup>2</sup>	PCV
1.24 Ciemnia okulistyczna	pow. 19,82 m <sup>2</sup>	PCV
1.23 Gabinet okulistyczny	pow. 20,25 m <sup>2</sup>	PCV
1.22 Gabinet reumatologiczny	pow. 20,25 m <sup>2</sup>	PCV
WC dla osób niepełnosprawnych	pow. 6.60 m <sup>2</sup>	terrakota

Powierzchnia użytkowa parteru objęta opracowaniem 321,81 m<sup>2</sup>

#### 4. Zatrudnienie.

Przebudowa pomieszczeń nie wpłynie na stan zatrudnionych osób.

Dotychczasowa funkcja budynku pozostaje bez zmian.

Pracę w zespole lekarsko-zabiegowym przewidziano w godzinach od 8<sup>00</sup> do 18<sup>00</sup>.

Projektowana przebudowa wraz z budową podjazdu dla osób niepełnosprawnych ma na celu dostosowanie wskazanych pomieszczeń na parterze do obowiązujących przepisów sanitarnych.

Prace budowlane objęte opracowaniem nie są związane z utworzeniem nowego pomieszczenia stałej pracy w rozumieniu ogólnych przepisów bezpieczeństwa i higieny pracy. W związku z tym niniejsze opracowanie nie wymaga zaopiniowania przez rzeczoznawcę pod względem zgodności z przepisami bezpieczeństwa i higieny pracy oraz wymaganiami ergonomii. Jednocześnie przebudowywane pomieszczenia spełniają wymagania dot. bezpieczeństwa pożarowego, nie wpływają na zmianę kategorii zagrożenia ludzi istniejącego obiektu. W związku z tym nie podlegają uzgodnieniu pod względem ochrony przeciwpożarowej.

#### 5. Cykl technologiczny i podstawowe wyposażenie.

##### Program użytkowy

Przychodnia świadczy usługi dla dzieci oraz dorosłych.

Przychodnia świadczy usługi dla dzieci zdrowych i chorych w rozdziale czasowym przyjęć dla dzieci chorych i zdrowych.

Przychodnia świadczy usługi dla dorosłych w ramach gabinetu medycyny pracy, opieki internistycznej w gabinetach lekarskich oraz gabinetach opieki specjalistycznej takich jak: okulistyczny, laryngologiczny, reumatologiczny, ponadto świadczy usługi w postaci badań typu: USG, EKG, RTG, EEG, podstawowe badania moczu i krwi.

Dostęp do budynku istniejącym wejściem głównym od strony południowej, istniejącym wejściem od strony północnej, od strony wschodniej wejściem istniejącym i projektowanym z pochylnią dla osób niepełnosprawnych wg niniejszego opracowania.

W związku z tym pomieszczenia objęte niniejszym opracowaniem będą w pełni dostępne dla osób niepełnosprawnych poprzez:

- istniejący zewnętrzny podjazd dla niepełnosprawnych

- projektowaną zewnętrzną pochylnię dla pokonania różnicy wysokości pomiędzy terenem przyległym a wiatrolapem.
- Pochylnie wykonać z odpowiednim spadkiem 8% i 10% płaszczyzną ruchu szer. 1,2 m, obustronnym cokołem wys. 8cm, wyposażoną w bariereki z pochwytami na wys. 75 i 90 cm. Płyta pochylni gr. 12 cm z betonu B-20, zbrojona siatką z prętów o średnicy 10 mm i oczkach 15cm x 15cm.
- zastosowanie drzwi o szerokości min. 100 cm w świetle do poszczególnych gabinetów lekarskich i zabiegowych
  - wykonanie WC w pełni przystosowane dla osób niepełnosprawnych
  - wykonanie poręczy i podchwytów na korytarzach.

#### Wyposażenie pomieszczeń objętych opracowaniem.

Poczekalnię i korytarze wyposażyć w krzesła i pojemniki na odpadki.

Laboratorium – stół laboratoryjny, urządzenia specjalistyczne do badań blat łatwozmywalny, umywalka, zlewozmywak dwukomorowy, wyjaławiacz elektryczny, stół biurowy, fotel do pobierania prób, taboret na śrubie, kozetka lekarska, szafa chłodnicza, szafa dwudrzwiowa na narzędzia lekarskie, szafa ubraniowa, pojemnik na odpadki, wieszak ścienny na ubranie, pojemnik na mydło w płynie, pojemnik na ręczniki jednorazowe, pojemnik na zużyte ręczniki, lustro.

Gabinet zabiegowy – biurko lekarskie, fotel obrotowy, krzesło, lampa bakteriobójcza, waga osobowa, kozetka do badań, stolik zabiegowy, taboret na śrubie, szafa dwudrzwiowa na narzędzia lekarskie, narzędzia jednorazowego użytku, blat na łatwozmywalny, szafa ubraniowa, parawan, pojemnik na odpadki, wieszak na ubranie, umywalka z baterią bez kontaktu z dłonią, zlewozmywak jednokomorowy, wieszak na ręczniki.

Gabinet lekarski – biurko lekarskie, fotel obrotowy, krzesło, kozetka do badań, taboret na śrubie, lampa oświetleniowa, szafa jednodrzwiowa na narzędzia lekarskie, szafa ubraniowa, parawan, pojemnik na odpadki, wieszak na ubrania, umywalka, wieszak na ręczniki, w gabinetach specjalistycznych sprzęt do badań specjalistycznych, narzędzia jednorazowego użytku.

WC dla osób niepełnosprawnych – umywalka, miska ustępowa, pojemnik na mydło w płynie, pojemnik na zużyte ręczniki jednorazowe, pojemnik na ręczniki jednorazowe i lusterko, pochwyty przy misce ustępowej i umywalce.

Pokój pielęgniarek środowiskowych – szafki ubraniowe (osobna szafka na odzież wierzchnią i odzież ochronną), stolik, krzesła, szafkę na narzędzia.

Pokój głównej księgowej, przełożonej pielęgniarek środowiskowych, kadry i księgowość zostały przeniesione na I piętro.

## **6. Elementy wykończeniowe.**

Na ścianach od wewnątrz należy wykonać tynk cementowo-wapienny kat. 3 wygładzony szpachlą gipsową.

Ściany odpowiednio zagruntować i powierzchnie wykończyć wg zasady:

- wszystkie pomieszczenia oprócz WC – szpachla gipsowa malowana farbą mineralną w kolorach pastelowych,
- pomieszczenie WC, gabinety lekarskie, zabiegowe – ściany wyłożone płytkami ceramicznymi do wysokości 2,05m, powyżej i sufity pomalowane farbą emulsyjną zmywalną.

Posadzka w odpowiednich pomieszczeniach z PCV, wykładziny zmywalnej lub terrakoty - materiały łatwe do utrzymania w czystości.

Istniejące okna w ramach plastikowych.

Zewnętrzne drzwi aluminiowe jednoskrzydłowe z wkładką termiczną, wyposażone w zamki z wkładką patentową, blokady przeciwwyważeniowe i samozamykacze.

Drzwi wewnętrzne płycinowe w okleinie laminowanej drewnopodobnej lub naturalnej na płycie drewnopochodnej (kanałowej lub pełnej). Drzwi do pomieszczeń sanitarnych doposażyć w kratkę nawiewną o pow. wentylacyjnej min. 0,022 m<sup>2</sup>.

Pomieszczenia wyposażone w instalację wodociągową, (ciepła woda z węzła ciepłego) kanalizacyjną, elektryczną oświetleniową i gniazdkową, telefoniczną oraz centralnego ogrzewania. Wszystkie instalacje prowadzone podtynkowo.

Grzejniki gładkie odsunięte od podłogi i lica ściany 0,10 m.

We wszystkich pomieszczeniach oświetlenie elektryczne o odpowiednim natężeniu wynikającym z odrębnych przepisów i Polskich Norm.

## 7. Wentylacja.

We wszystkich pomieszczeniach wentylacja grawitacyjna poprzez kanały wentylacyjne o przekroju czynnym 14x14cm oraz rury wentylacyjne o średnicy wewnętrznej 15 cm. zapewniająca 1,5 krotną wymianę powietrza.

W pomieszczeniach sanitarnych w kanałach wentylacyjnych zamontowano dodatkowo wentylatory mechaniczne włączane automatycznie chwili zapalenia światła i wyłączane z opóźniaczem.

Nawiew powietrza do pomieszczeń z oknami za pomocą otworów mikrowentylacyjnych w ramach okiennych.

## 8. Warunki ochrony przeciwpożarowej.

Powierzchnia użytkowa wszystkich pomieszczeń 1104,89m<sup>2</sup>

Wysokość każdego pomieszczenia 3,00 m,

Kategoria zagrożenia ludzi ZL III ,

Klasa odporności ogniowej C

Budynek (o max wysokości 10,0 m od poziomu terenu) zaliczony został do budynków niskich.

Z każdej kondygnacji zapewnione są dwa wyjścia ewakuacyjne. Dopuszczalna długość przejścia ewakuacyjnego wynosi 60 m przy dwóch dojściach, przy

jednym dojściu 30 m. Dopuszczalne długości nie zostaną przekroczone. Min szerokość korytarzy 1,4 m.

Funkcja obiektu określa go jako obiekt przeznaczony dla ludzi nie tylko o ograniczonej zdolności poruszania się.

Do wykończenia wewnątrz zostaną użyte materiały niepalne, niezapalne lub trudno zapalne, których produkty rozkładu technicznego nie są toksyczne i intensywnie dymiące.

Nie przewiduje się przechowywania materiałów niebezpiecznych pożarowo.

Drogi i wyjścia ewakuacyjne oraz sprzęt gaśniczy oznakować zgodnie z normą PN-92/N-01256/01-03. Sprzęt gaśniczy dostosowany do gaszenia grup pożarów ABC w ilości 2 kg środka gaśniczego na każde 150,0 m<sup>2</sup> powierzchni użytkowej. Gaśnice zlokalizować w miejscach łatwo dostępnych w pobliżu wyjść i klatek schodowych. Lokalizacja stanowisk gaśnic może pokrywać się z miejscem usytuowania hydrantów wewnętrznych.

Droga dojazdowa zapewnia dostęp do budynku z każdej jego strony.

W związku z tym budynek spełnia wymagania ochrony przeciwpożarowej. Zakres robót budowlanych objęty niniejszym opracowaniem nie zmieni warunków ochrony przeciwpożarowej budynku – dlatego też nie wymaga uzgodnienia z rzeczoznawcą do spraw zabezpieczeń przeciwpożarowych

mgr inż. ELŻBIETA AULEJTNER  
Uprawnienia w specjalności  
konstrukcyjno-budowlanej  
Nr KL-115/90

## Opis techniczny do projektu przebudowy pomieszczeń

**Lokalizacja: ul. Ekonomii 4, działka nr ew. 1/57  
26-110 Skarżysko-Kamienna**

### 1. Podstawa opracowania.

- zlecenie inwestora,
- obowiązujące przepisy i normy budowlane,
- inwentaryzacja budynku,
- kopia mapy sytuacyjno-wysokościowej w skali 1: 500,
- ustalenia w terenie.

### 2. Opis ogólny.

Działka numer ewidencyjny 1/57 z istniejącym budynkiem Międzyzakładowego Ośrodka Medycyny Pracy przeznaczonym do przebudowy, położony jest w Skarżysku-Kamiennej przy ul. Ekonomii 4.

Uzbrojenie terenu stanowią linia energetyczna, wodociąg, kanalizacja sanitarna, deszczowa, gazociąg oraz kanał ciepłowniczy.

Wjazd na w/w działki istniejącym zjazdem z ulicy Ekonomii.

Przebudowa części pomieszczeń w poziomie parteru ma na celu dostosowanie obiektu do obowiązujących przepisów higieniczno-sanitarnych ze szczególnym uwzględnieniem dostępu do budynku osób niepełnosprawnych. Przebudowa nie zmienia sposobu użytkowania obiektu.

Istniejące przyłącza pozostają bez zmian, bez konieczności zwiększenia zapotrzebowania na wodę, energię i odprowadzenie ścieków.

Zagospodarowanie działki pozostaje bez zmian.

Jedynie od strony wschodniej wykonane zostaną: nowe wejście do budynku (istniejące zostanie zamurowane) oraz pochylnia dla niepełnosprawnych.

Projekt przebudowy obejmuje wykonanie prac budowlanych konstrukcyjno-wykończeniowych wewnętrznych oraz wykonanie nowego wejścia do budynku ze schodami zewnętrznymi i podjazdem.

### 3. Roboty rozbiórkowo-demontażowe.

Przedmiotowa przebudowa pociąga za sobą następujące roboty rozbiórkowo-demontażowe.

- rozbiórka ścianek działowych gr. 6 i 12 cm.

- demontaż istn. stolarki drzwiowej, w przypadku poszerzenia drzwi rozkucie otworów drzwiowych po obydwu stronach otworu tak aby zachować istniejące nadproże
- demontaż istn. stolarki okiennej zewnętrznej,
- rozebranie i skucie istniejących posadzek,
- skucie istniejącej glazury na ścianach w pomieszczeniach sanitarnych,
- zamurowanie istniejących otworów okiennych i drzwiowych
- wykucie nowych otworów drzwiowych,

#### 4. Roboty projektowane.

Przedmiotowa przebudowa pociąga za sobą następujące roboty budowlane.

- wymurowanie nowych ścianek działowych gr. 12 cm z cegły dziurawki na zaprawie cem.-wap. marki 1,5 Mpa, ścianki między wiatrolapem a poczekalnią murowane z pustaków szklanych typu luksfery
- zamurowanie starych otworów drzwiowych cegłą dziurawką na zaprawie cem.-wap. marki 3 Mpa,
- wykonanie otworów drzwiowych w ścianie nośnej gr. 25 cm w tym celu przed rozbiórką ściany należy dokładnie określić wielkość wykuvanego otworu, następnie wykuc bruzdę nad projektowanym otworem z jednej strony ściany o długości po 20 cm więcej niż szerokość otworu z każdej strony, w bruzdzie ułożyć dwuteownik I120, zabetonować, po kilku dniach wykonać te same czynności z drugiej strony ściany, po ok. 2 tygodniach wykuc otwór w ścianie o żądanej szerokości, uzupełnić tynk, pomalować
- montaż nowej stolarki wewnętrznej drzwiowej drewnianej płycinowej gładkiej oraz stolarki zewnętrznej drzwiowej aluminiowej,
- wykonanie tynków tynkiem cem.-wap. kat. III,
- wykonanie nowych posadzek z PCV, terrakoty i wykładziny zmywalnej,
- ułożenie glazury w gabinetach lekarskich i zabiegowych, WC dla osób niepełnosprawnych do wysokości 2,05 m. od poziomu posadzki, powyżej malowanie farbą emulsyjną zmywalną w kolorze białym,
- malowanie pozostałych pomieszczeń farbami mineralnymi w jasnych pastelowych kolorach po uprzednim wygładzeniu ścian szpachlą gipsową,
- sufity we wszystkich pomieszczeniach malowane farbą akrylową w białym kolorze
- montaż poręczy dla niepełnosprawnych w pomieszczeniu WC,
- wykonanie podjazdu i schodów zewnętrznych z płyty żelbetowej gr. 12 cm zbrojonej siatką o średnicy 10 mm i oczkach 15cm x 15 cm. Płyta oparta na fundamencie z bloczków betonowych gr. 25 cm posadowionym na głębokości 1,2 m poniżej poziomu terenu. Płyta o odpowiednim spadku 8% i 10%, płaszczyźnie ruchu szer. 1,2 m. z obustronnymi

cokołami wys. 8cm, wyposażona będzie w barierki z pochwytami na wys.  
75 i 90 cm

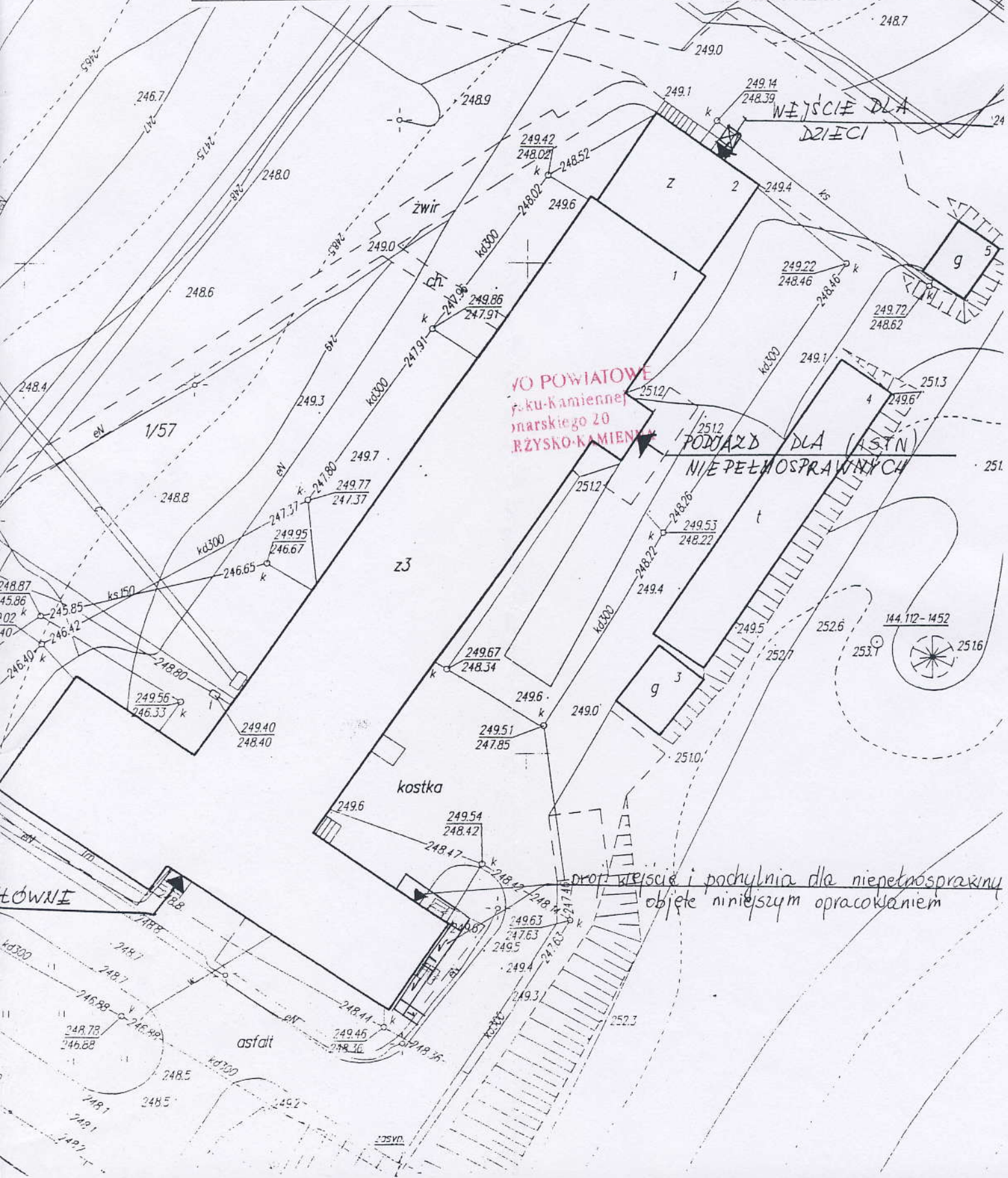
*Wszelkie prace przewidziane niniejszym opracowaniem należy wykonywać wg zasad określonych instrukcjami wykonawczymi i pod nadzorem osoby posiadającej odpowiednie uprawnienia budowlane.*

**5. Informacja dot. bezpieczeństwa i ochrony zdrowia.**

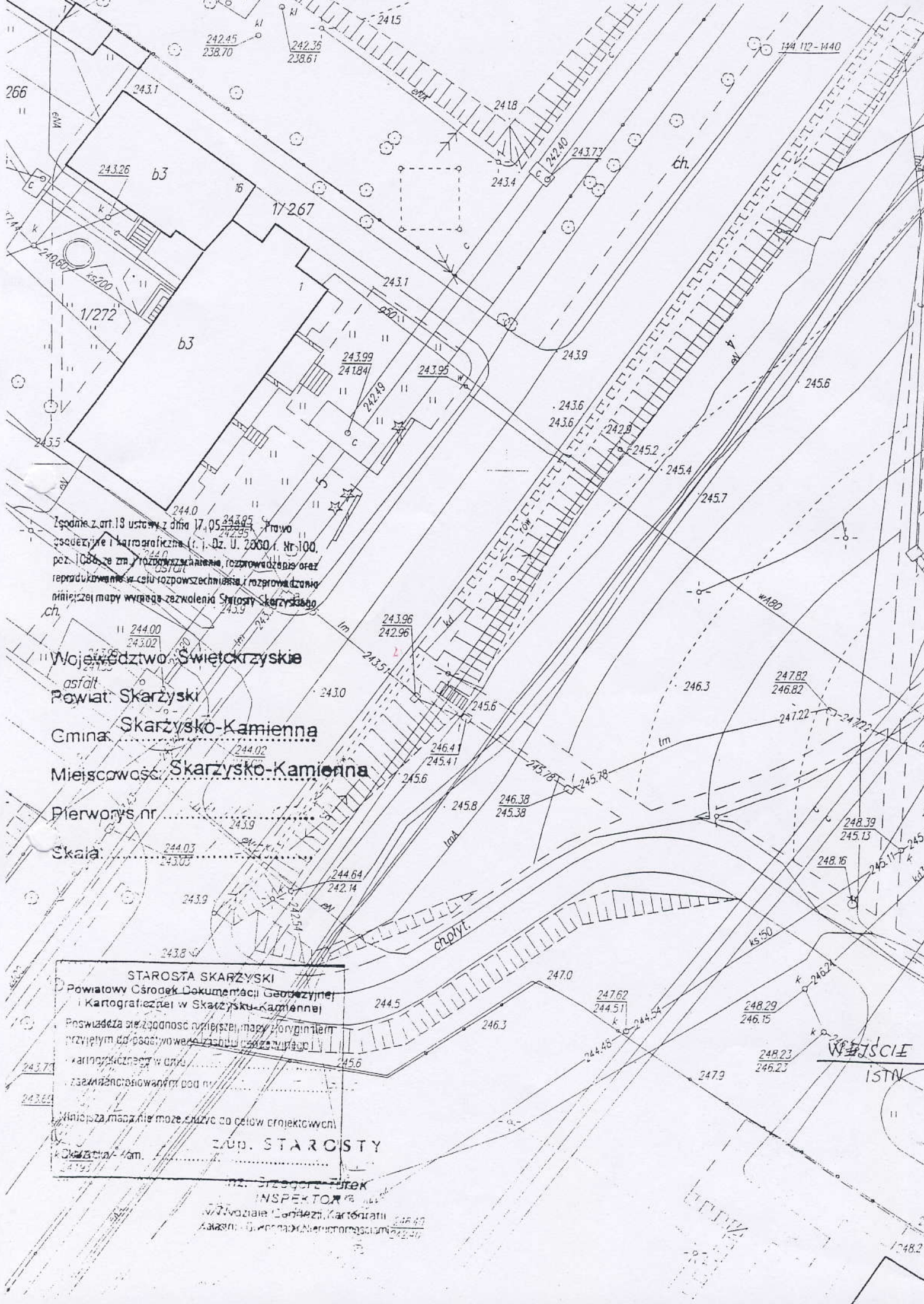
Dla w/w robót budowlanych nie jest wymagany plan bezpieczeństwa i ochrony zdrowia.

mgr inż. ELŻBIETA AULEJTNER  
Uprawnienia w specjalności  
konstrukcyjno-budowlanej  
Nr KL-115/90

<b>Skarżysko-Kamienna ul. Ekonomii 4, działka nr ew 1/57</b>		
<b>OBIEKT:</b>	Międzyzakładowy Ośrodek Medycyny Pracy	ul. Konarskiego 20, 26-110 SKARŻYSKO-KAMIENNA, 03.2008r.
<b>TEMAT:</b>	Sytuacja	1:500
<b>PROJEKTANT:</b>	mgr inż. ELŻBIETA AULEJTNER Uprawnienia w specjalności konstrukcyjno-budowlanej Nr KL-115/90	
		rys. nr 1







Zgodnie z art. 19 ustawy z dnia 17.05.2000 r. Prawo geodezyjne i kartograficzne (t.j. Dz. U. 2000 r. Nr 100, poz. 1086) za zgodności, rozpraszanie oraz reprodukcję w celu rozpowszechnienia i rozpraszania niniejszej mapy wyraża zezwolenie Starosta Skarżyski

Województwo Świętokrzyskie  
 Powiat Skarżyski  
 Gmina Skarżysko-Kamienna  
 Miejscowość Skarżysko-Kamienna  
 Pierwotny nr .....  
 Skala: .....

STAROSTA SKARŻYSKI  
 Powiatowy Ośrodek Dokumentacji Geodezyjnej  
 i Kartograficznej w Skarżysku-Kamiennej

Poswiadcza się zgodność niniejszej mapy z oryginałem  
 przyjętym do podstawowego zasobu danych w tym celu

Kartograficzność w dniu .....

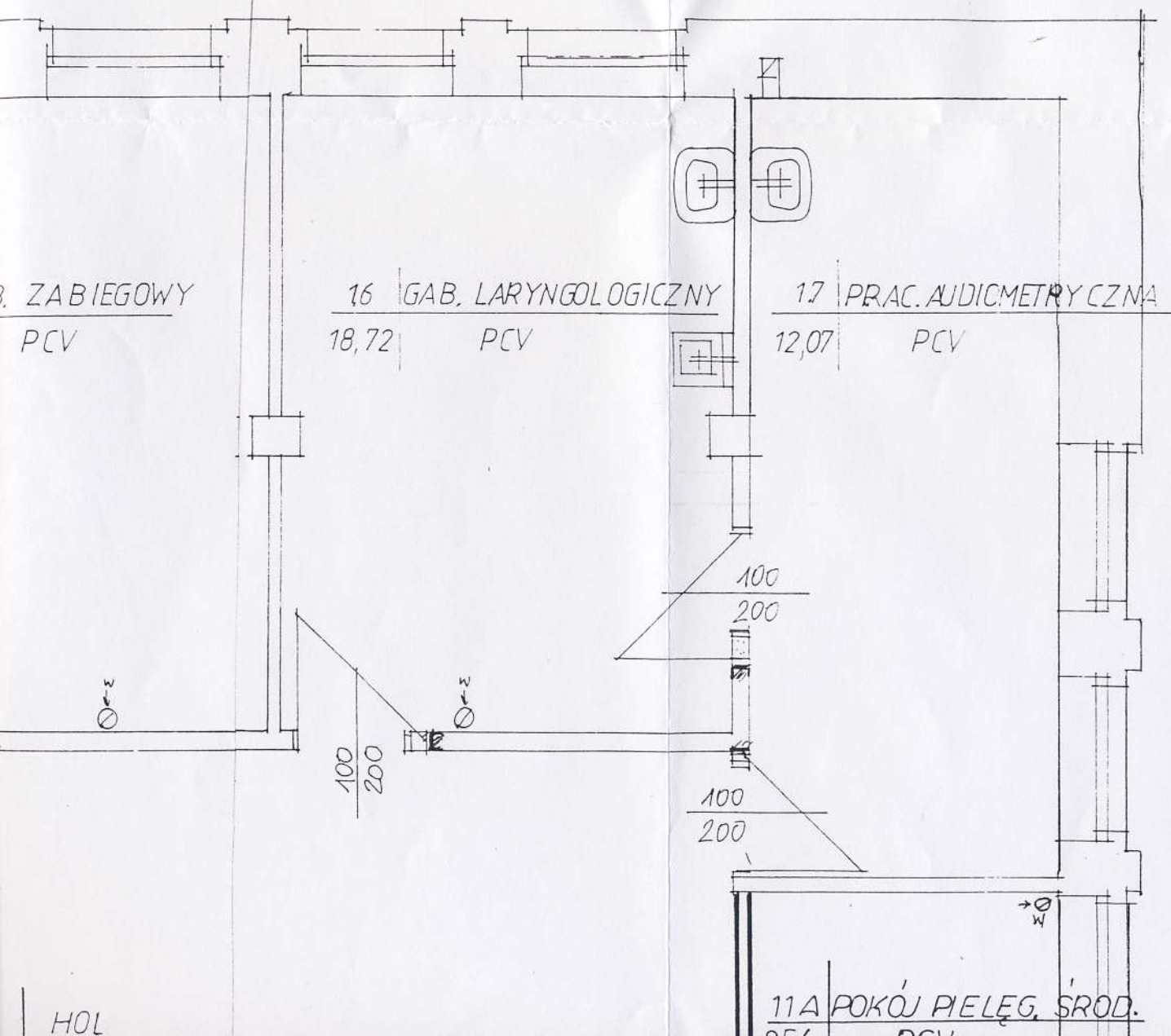
Załącznik do mapy .....

Niniejsza mapa nie może służyć do celów projektowych

.....  
 ZUP. STAROSTY

mgr. Sławomir Furek  
 INSPEKTOR  
 w Związku Zawodowym Kartografów  
 w Skarżysku-Kamiennej

WZJSCIE  
 ISTN



UZGODNIONO NA PODSTAWIE  
 ART. 3 USTAWY Z DNIA 14.03.1985 r.  
 O PAŃSTWOWEJ INSPEKCYJ SANITARNEJ  
 (DZ.U. NR 99 - 2003.373 z 1998.12.11 - 19.701)

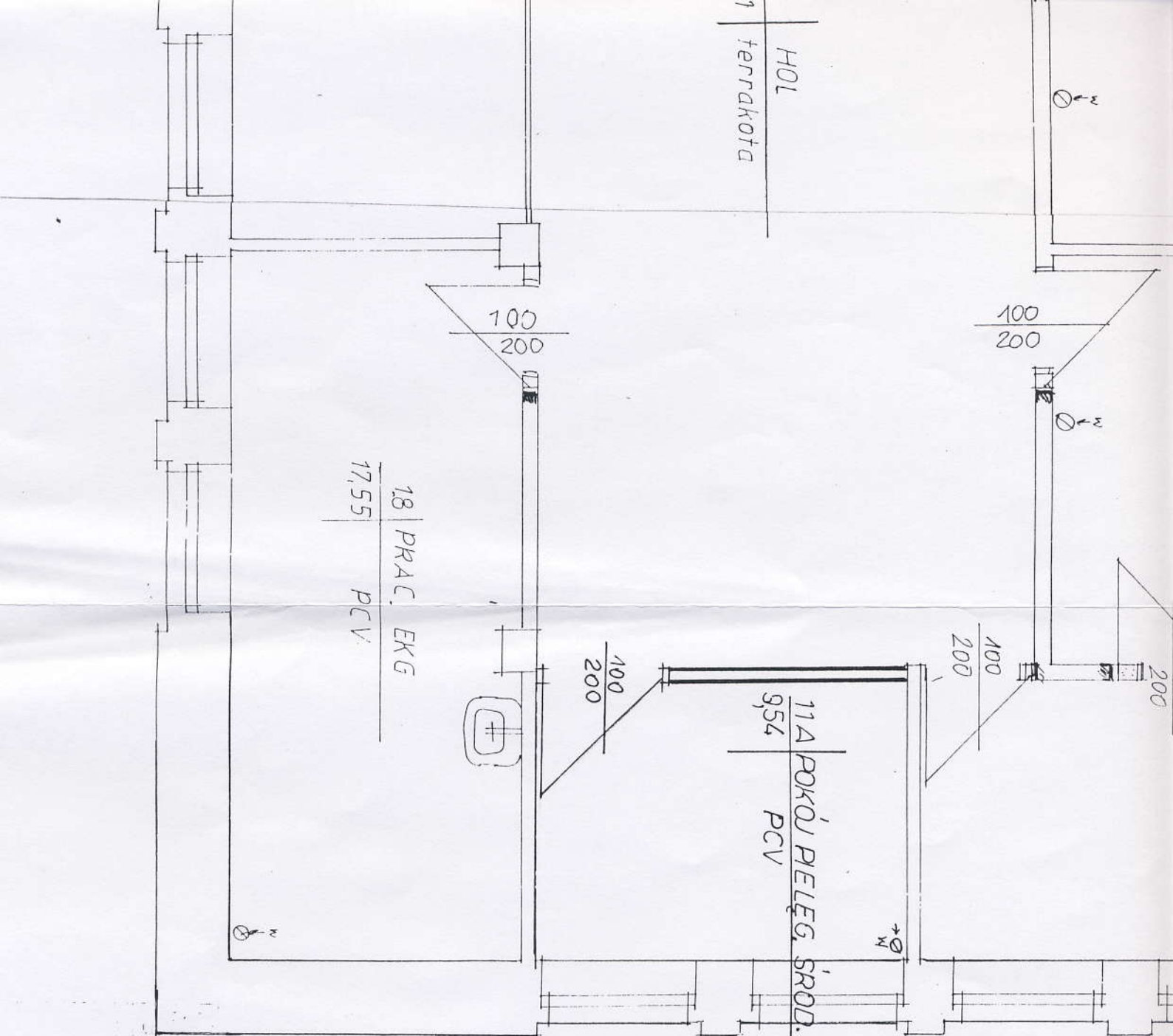
DZU.NR.122 10281/22008 rpn.zmn

**BEZ ZASTRZEŻEŃ**

OPINIA SANITARNA  
 Z DNIA 03.04.2008r.  
 NR. SEV - 4450/42/08

PAŃSTWOWY POWIATOWY  
 INSPEKTOR SANITARNY  
*Anna Chrzangowska*

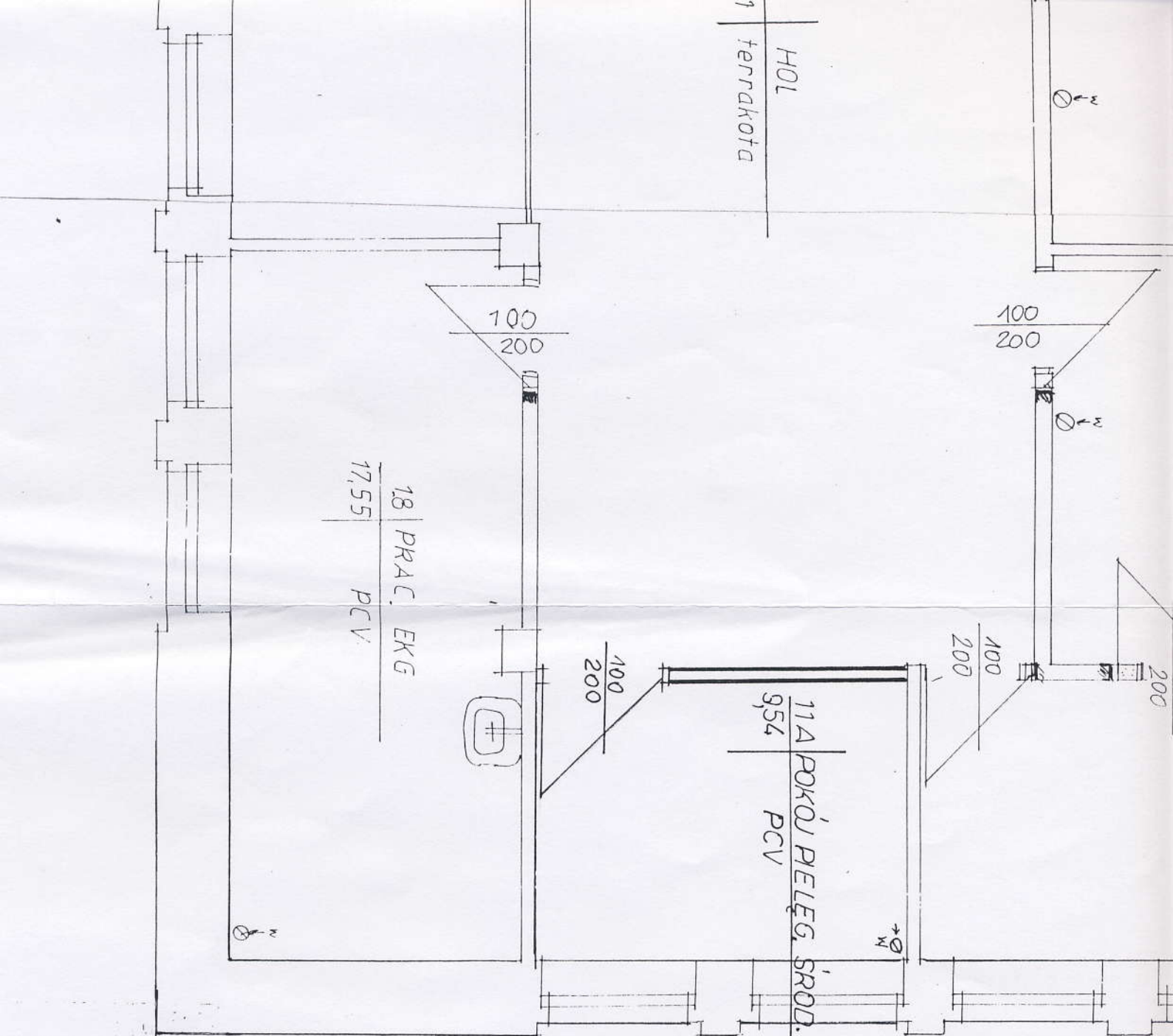
03.2008r.
1:50
rys. nr 3



PANSTWOWY POLSKITOWY  
 INSPEKTOR SA  
 Anna Chrzaniuska

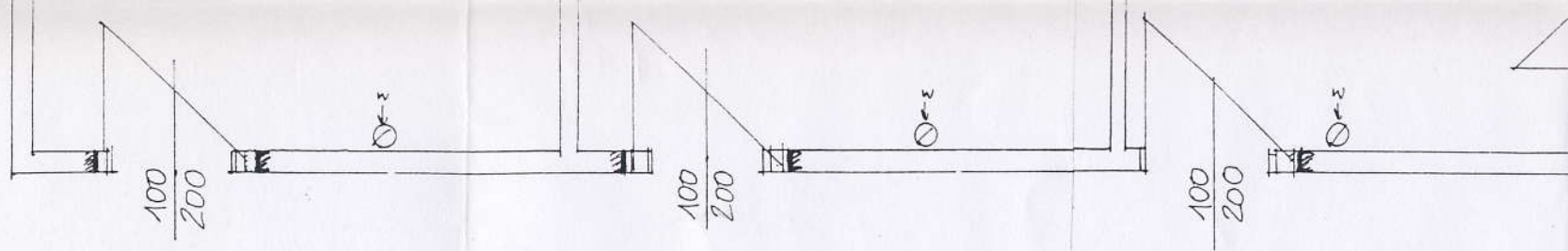
OPINIA SANITARNY  
 Z DNIA 05.04.2008r.  
 NR. 82V - 4450/42/08.

<b>Skarżysko-Kamienna ul. Ekonomii 4, działka nr ew. 1/57</b>		
OBIEKT:	Międzyzakładowy Ośrodek Medycyny Pracy	03.2008r.
TEMAT:	Przebudowa pomieszczeń na parterze – lewe skrzydło	1:50
PROJEKTANT:	mgr inż. ELŻBIETA AULEJTNER Uprawnienia w specjalności konstrukcyjno-budowlanej Nr KL-115/90	rys. nr 3

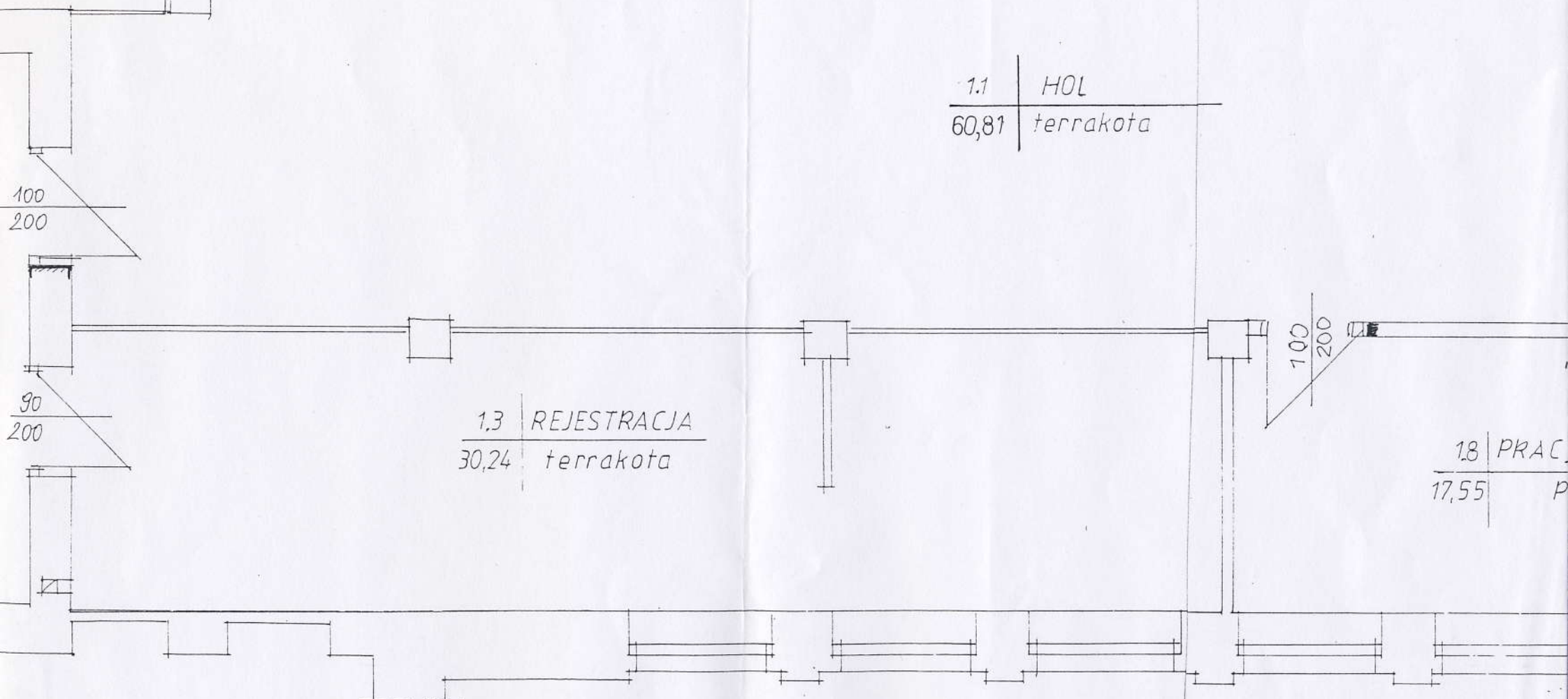


OPINIA SANITARNY  
 Z DNIA 05.04.2008r.  
 NR. 82V - 4450/42/08.  
 PANSTWOWY PODMIATOWY  
 INSPEKTOR SANITARNY  
 Anna Chrzaniuska

<b>Skarżysko-Kamienna ul. Ekonomii 4, działka nr ew. 1/57</b>		
OBIEKT:	Międzyzakładowy Ośrodek Medycyny Pracy	03.2008r.
TEMAT:	Przebudowa pomieszczeń na parterze – lewe skrzydło	1:50
PROJEKTANT:	mgr inż. ELŻBIETA AULEJTNER Uprawnienia w specjalności konstrukcyjno-budowlanej Nr KL-115/90	rys. nr 3

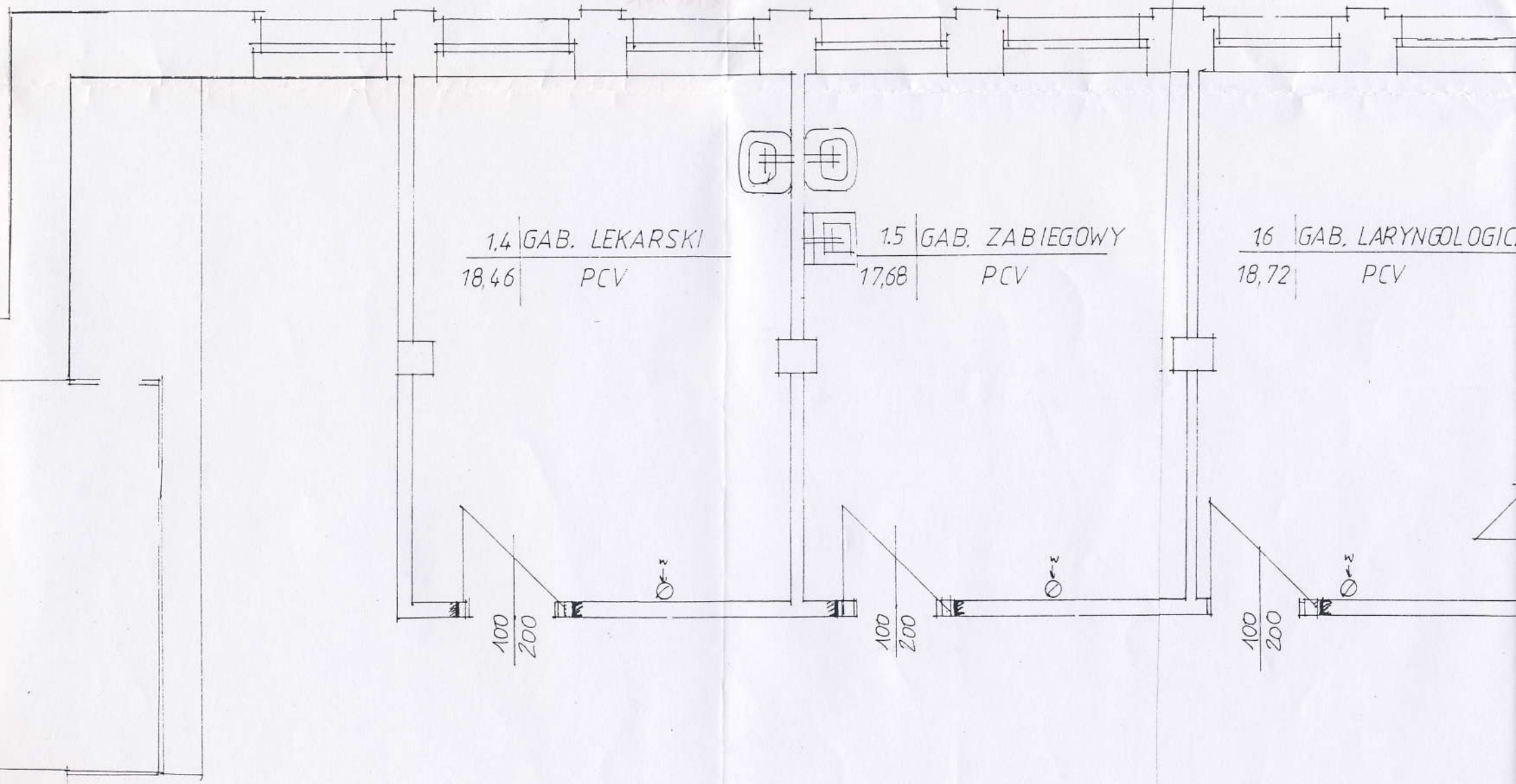


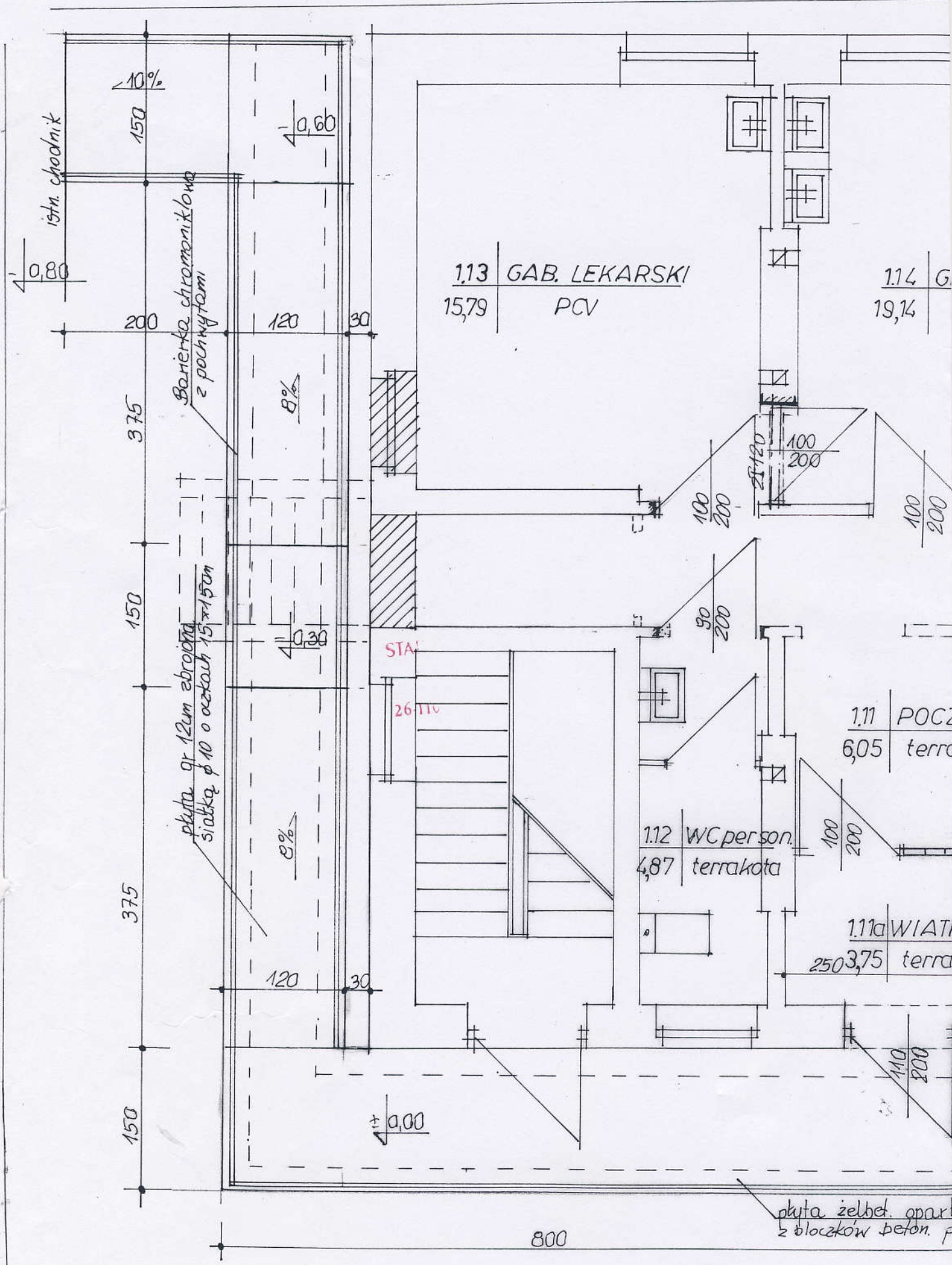
1.1	HOL
60,81	terrakota



1.3	REJESTRACJA
30,24	terrakota

1.8	PRAC
17,55	P





istn. chodnik

10%

150

0,60

0,80

200

120

30

Bariera chromoniklowa z pochwytyami

375

8%

150

płyta gr. 12cm zbrojona siatką φ10 o osiach 15x15cm

375

0,30

STAIR

26 TIV

9%

150

120

30

±0,00

1.13 GAB. LEKARSKI  
15,79 PCV

1.14 GAB.  
19,14

1.11 POCZTA  
6,05 terrakota

1.12 WC person.  
4,87 terrakota

1.11a WIATKA  
250 3,75 terra.

płyta żelbet. opart. z bloków beton. p.

800

GAB ZABIEGOWY  
PCV

115 | GAB LEKARSKI  
20,92 | PCV

STAROSTWO POWIATOWE  
w Skarżysku-Kamiennej  
ul. Konarskiego 20  
45-110 SKARŻYSKO-KAMIENNA

117 | KORYTARZ  
14,85 | terrakota

STAROSTWO POWIATOWE  
w Skarżysku-Kamiennej  
ul. Konarskiego 20  
45-110 SKARŻYSKO-KAMIENNA

1.10 | LABORATORIUM  
24,49 | PCV

WŁAZ  
kota

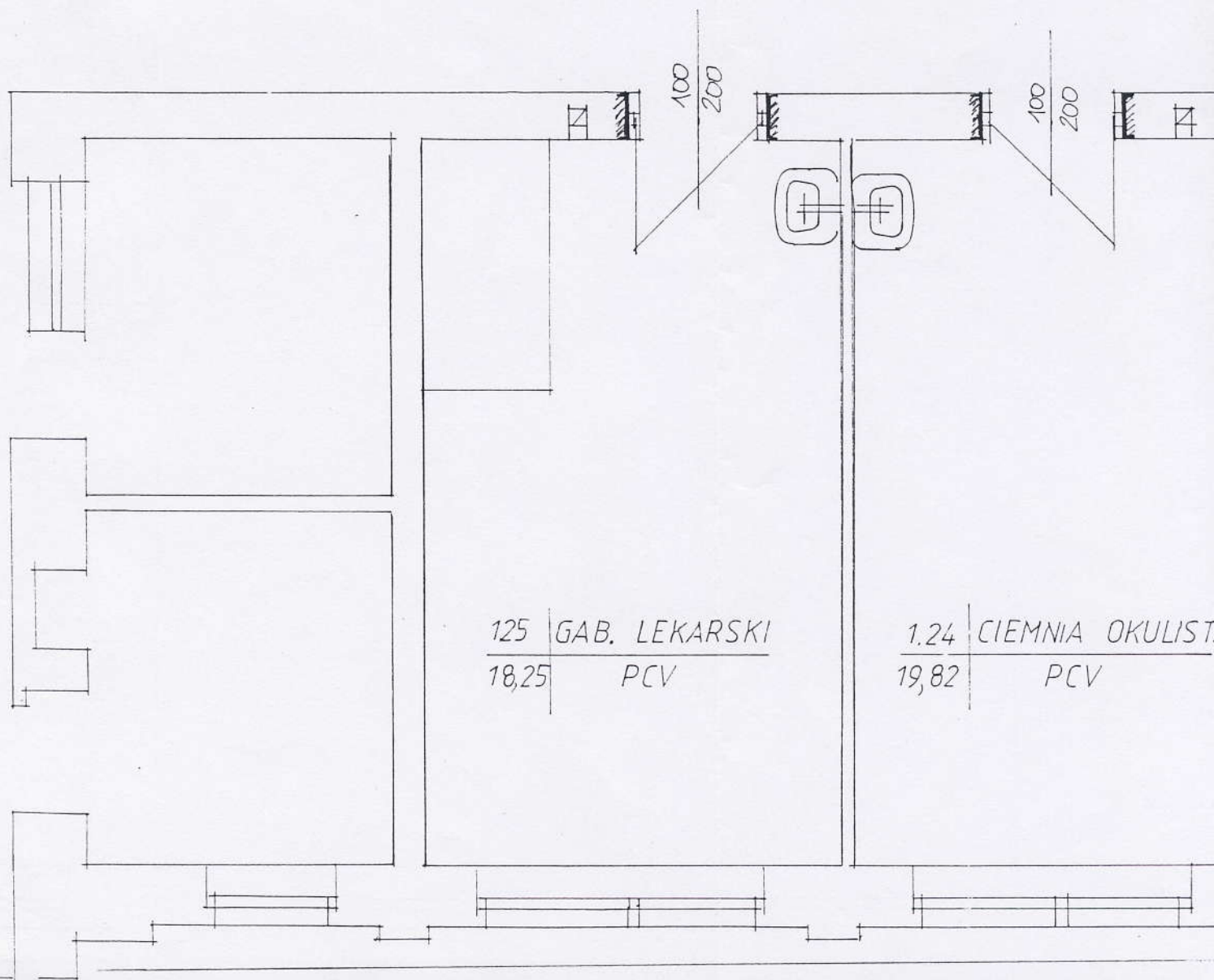
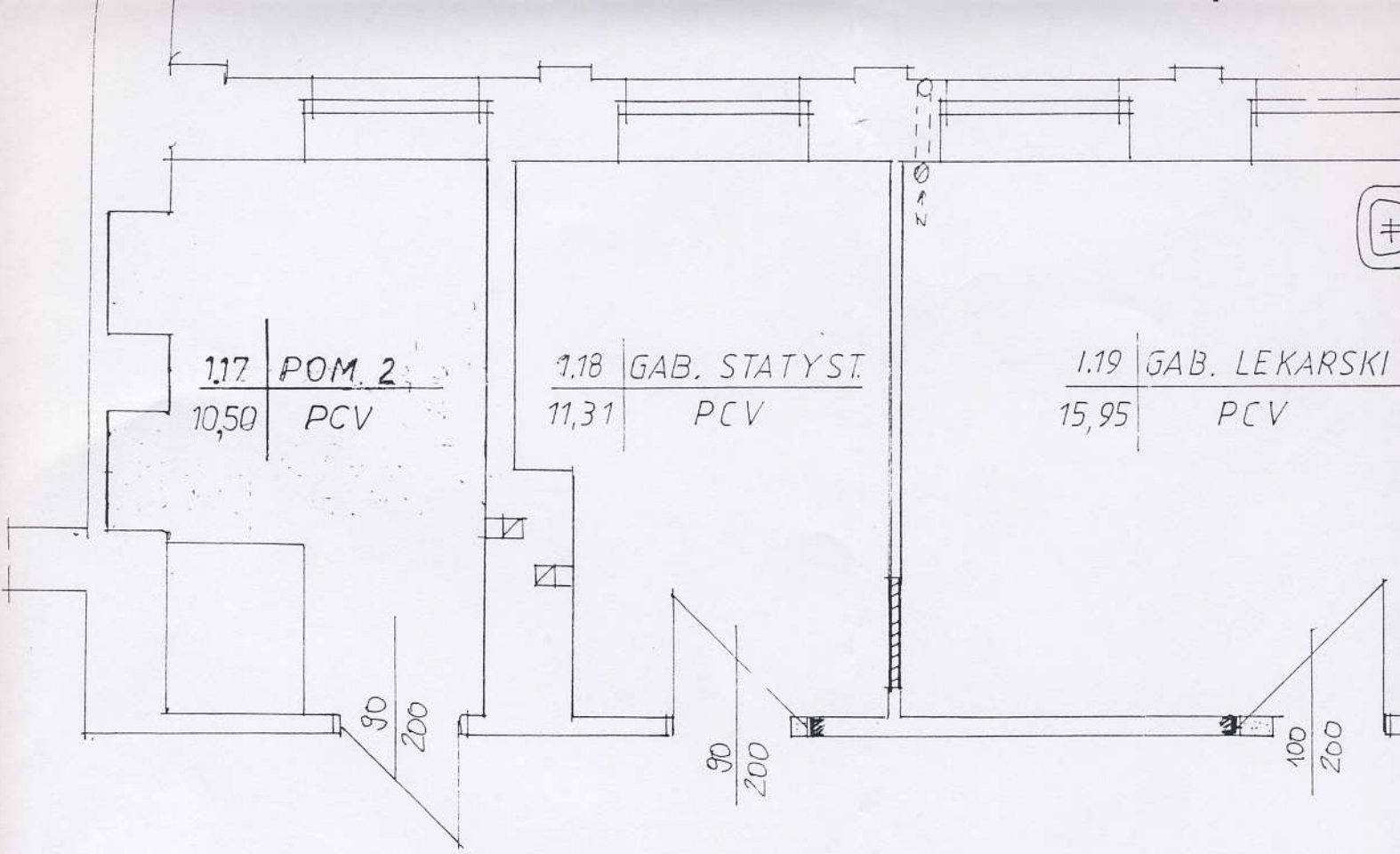
WŁAZ  
kota

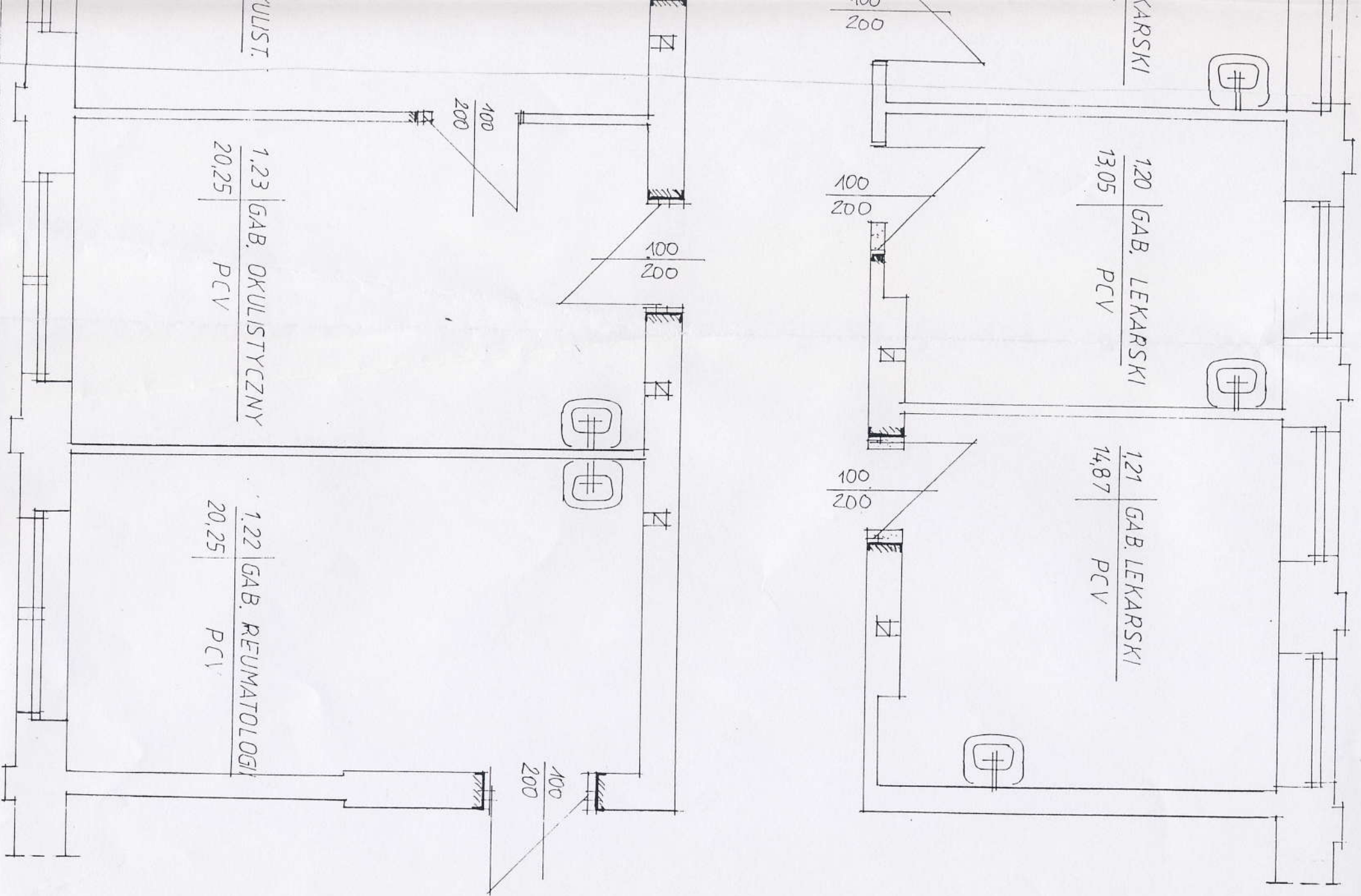
5x15  
35

2 na murkach gr 25cm  
50.00 wionych na głębokości  
1,2m poniżej poziomu terenu

Skarżysko-Kamienna ul. Ekonomii 4, działka nr ew. 1/57		
OBIEKT:	Międzyzakładowy Ośrodek Medycyny Pracy	03.2008r.
PROJEKTANT:	Przebudowa pomieszczeń na parterze – prawe skrzydło	1:50
	mgr inż. ELŻBIETA AULEJTNER Uprawnienia w specjalności konstrukcyjno-budowlanej NCKL 15/90	rys. nr 4



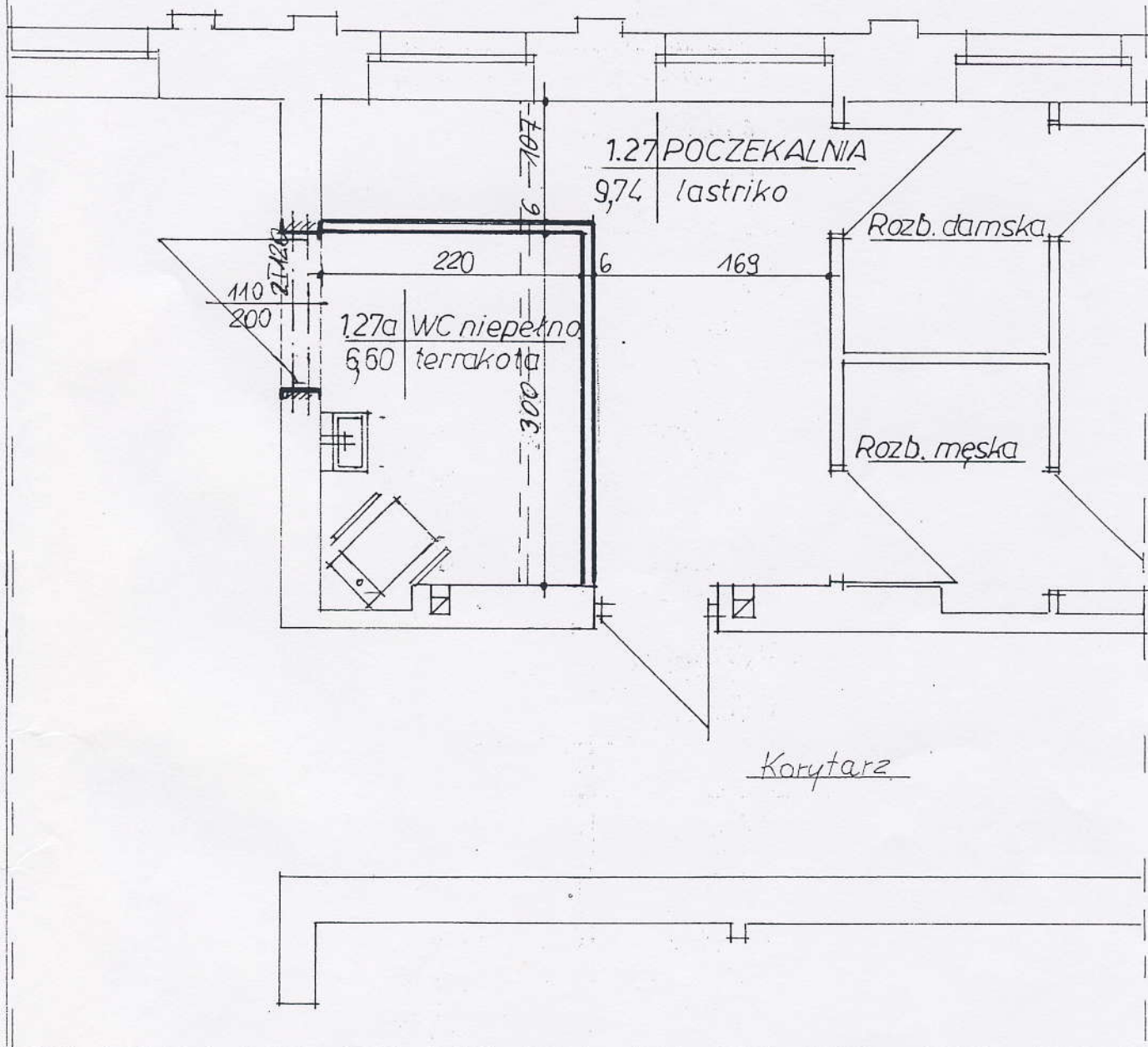




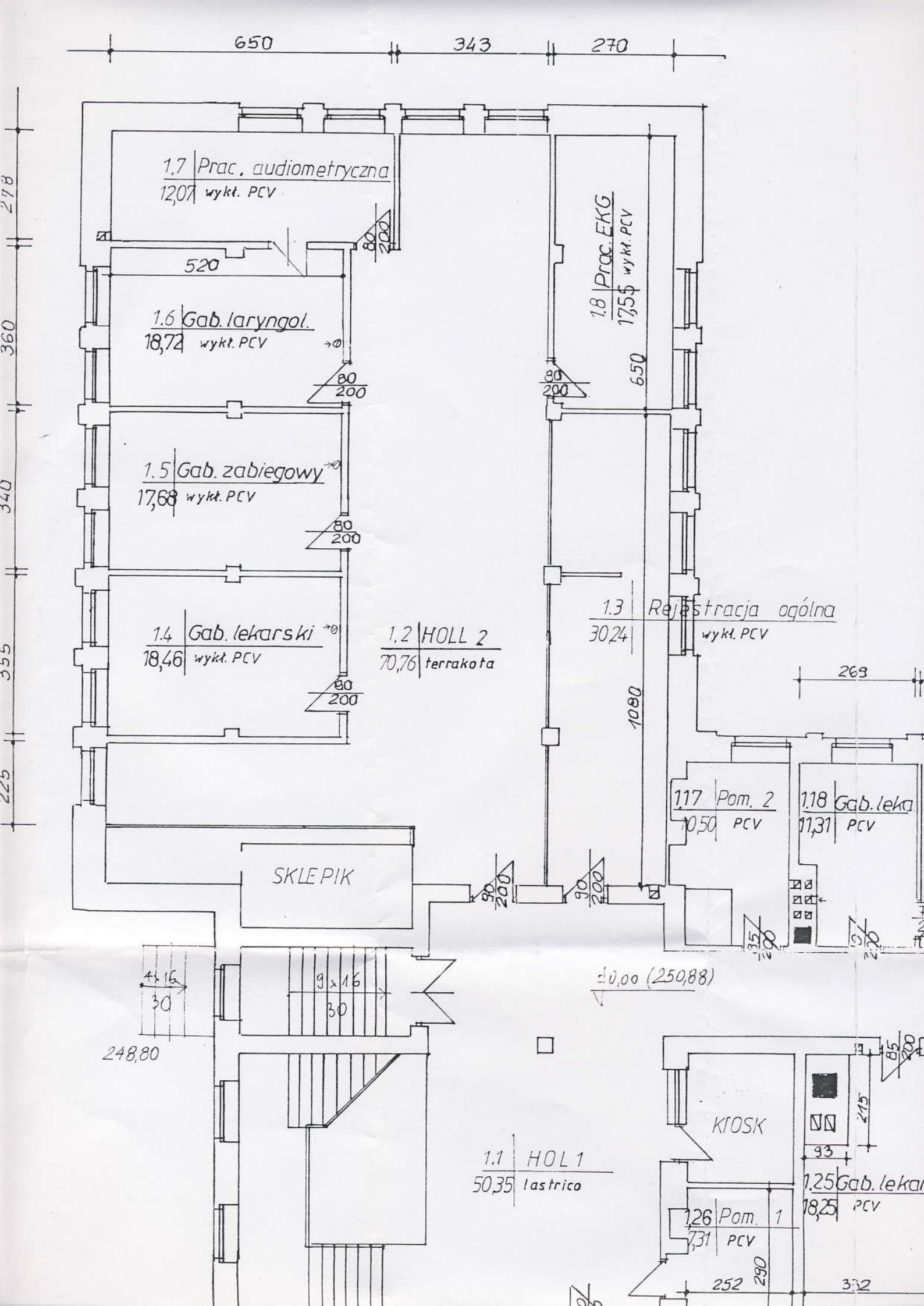
Skarżysko-Kamienna ul. Ekonomii 4, działka nr ew. 1/57

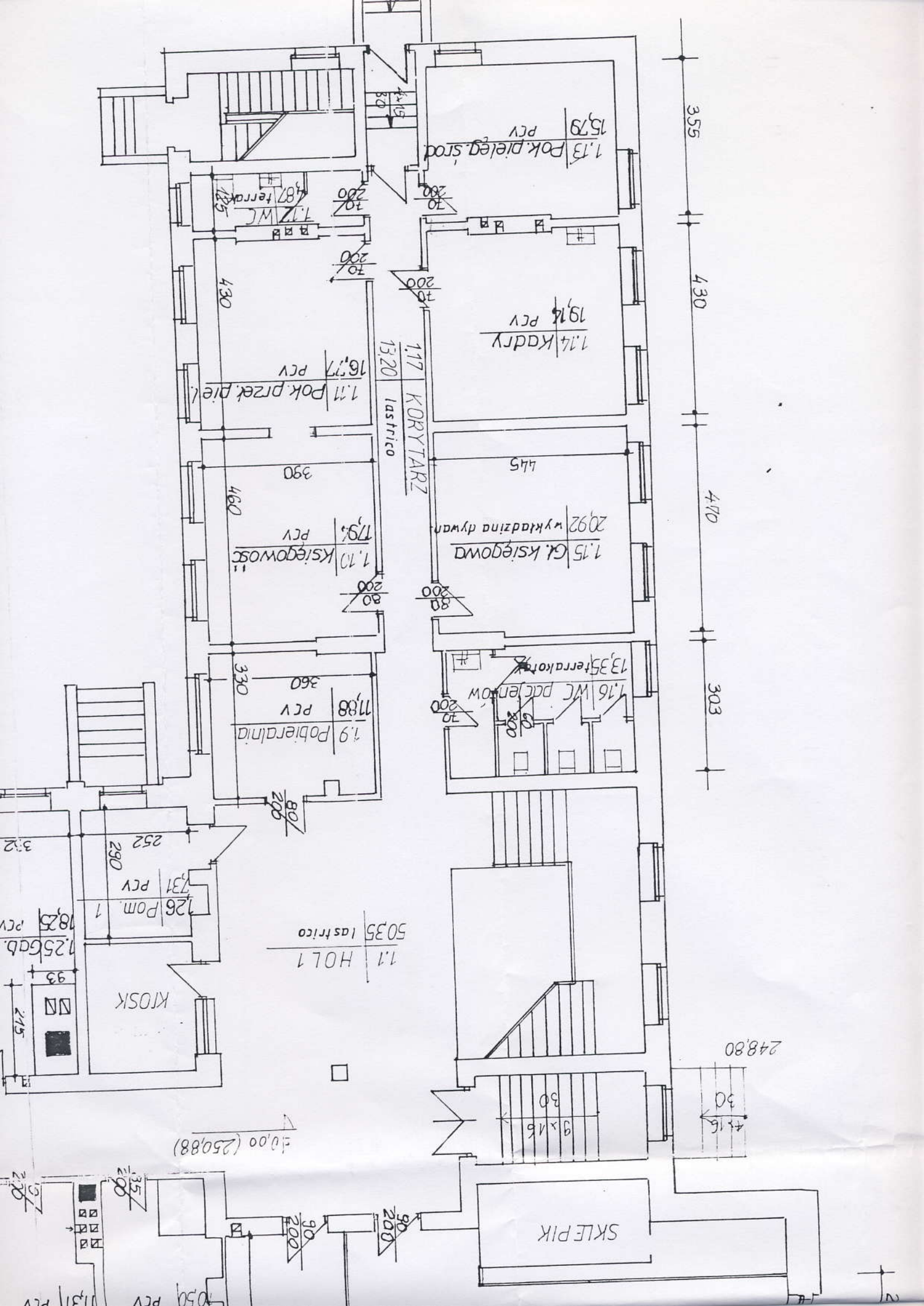
OBIEKT: Międzyzakładowy Ośrodek Medycyny Pracy 03 2008r

21 S

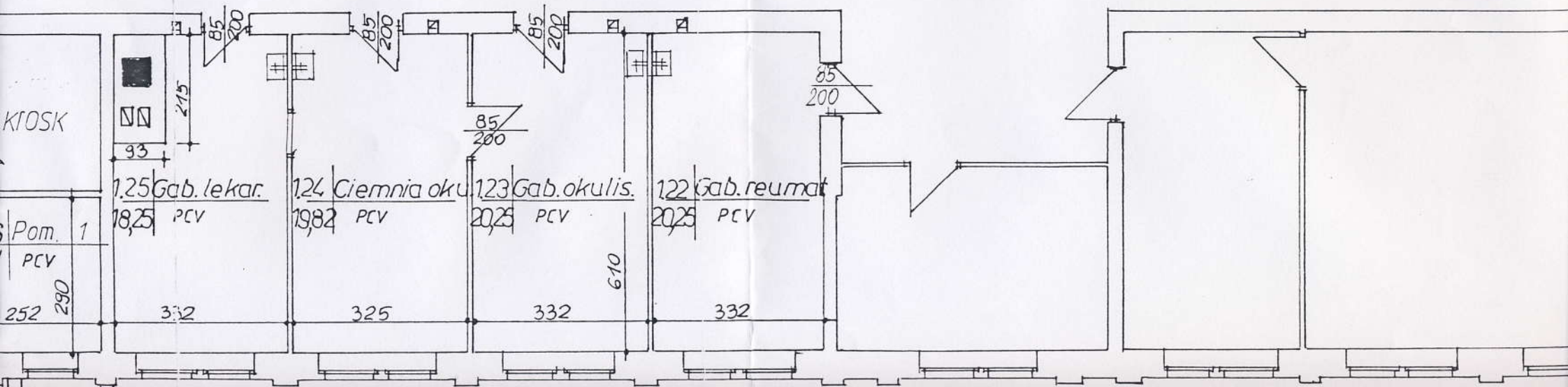
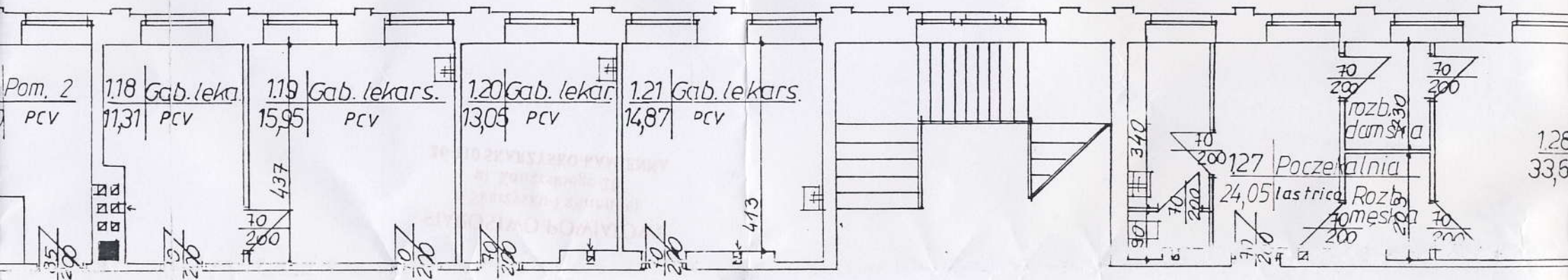
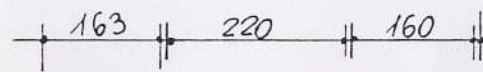


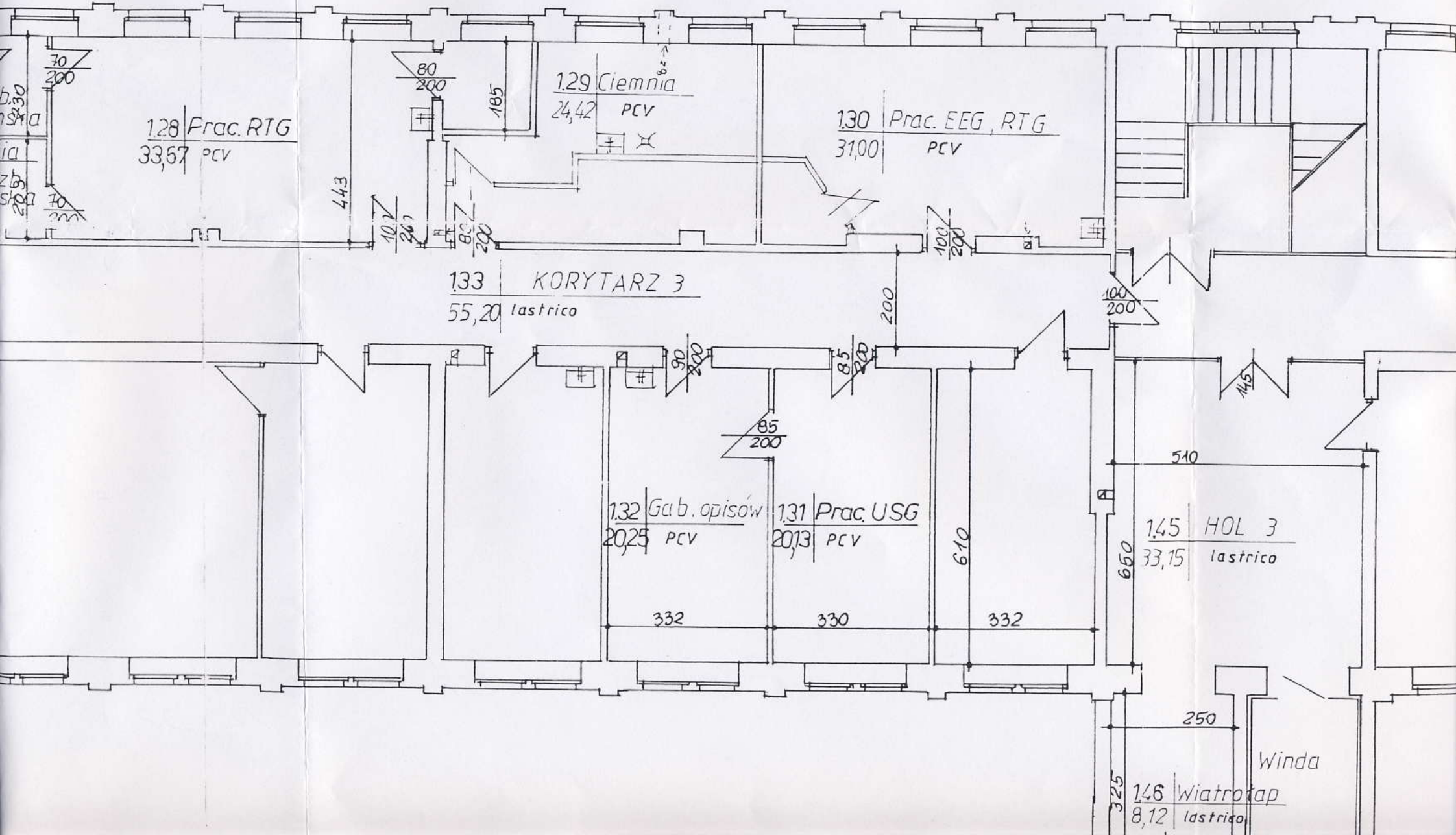
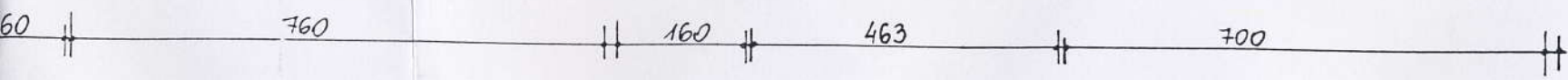
<b>Skarżysko-Kamienna ul. Ekonomii 4, działka nr ew. 1/57</b>		
OBIEKT:	Międzyzakładowy Ośrodek Medycyny Pracy	03.2008r.
TEMAT:	Przebudowa pomieszczeń na parterze (WC dla osób niepełnosprawnych)	1:50
PROJEKTANT:	mgr inż. ELŻBIETA AULEJTNER Uprawnienia w specjalności konstrukcyjno-budowlanej Nr KC-115/90	rys. nr 6





racja ogólna  
 ykl. PCV





128 Frac. RTG  
33,67 PCV

129 Ciemnia  
24,42 PCV

130 Prac. EEG, RTG  
31,00 PCV

133 KORYTARZ 3  
55,20 lastrico

132 Gab. opisów  
20,25 PCV

131 Prac. USG  
20,13 PCV

145 HOL 3  
33,15 lastrico

146 Wiatrotap  
8,12 lastrico

Winda

443

10,2

26,7

8,2

200

185

80

200

332

330

332

610

660

510

250

325

200

100

200

145

85

200

90

200

85

200

b.30

ia

z.5

200

200

200

200

200

200

200

200

200

200

200

200

200

200

200

200

70

200

200

200

200

200

200

200

200

200

200

200

200

200

200

200

200

200

200

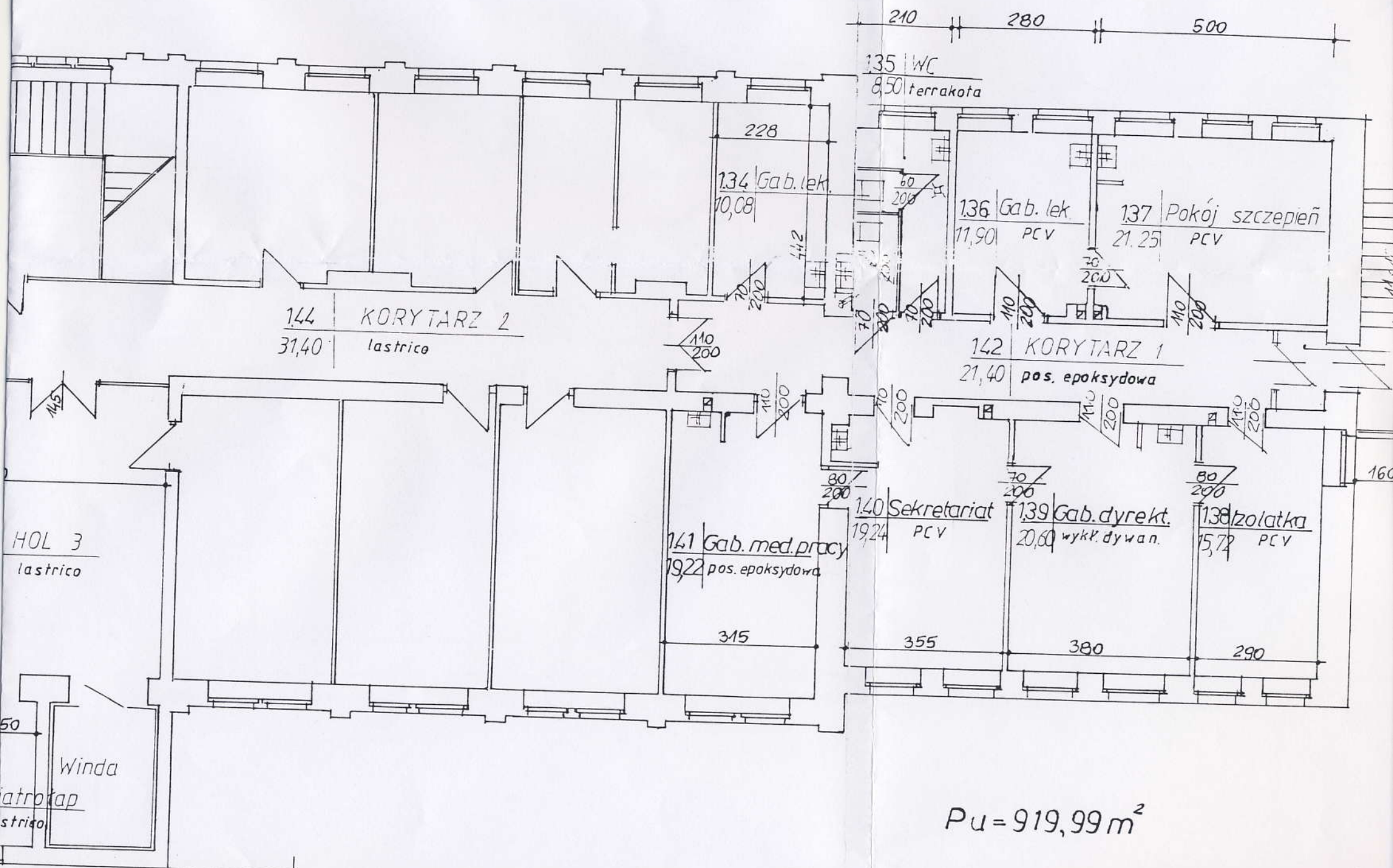
60

760

160

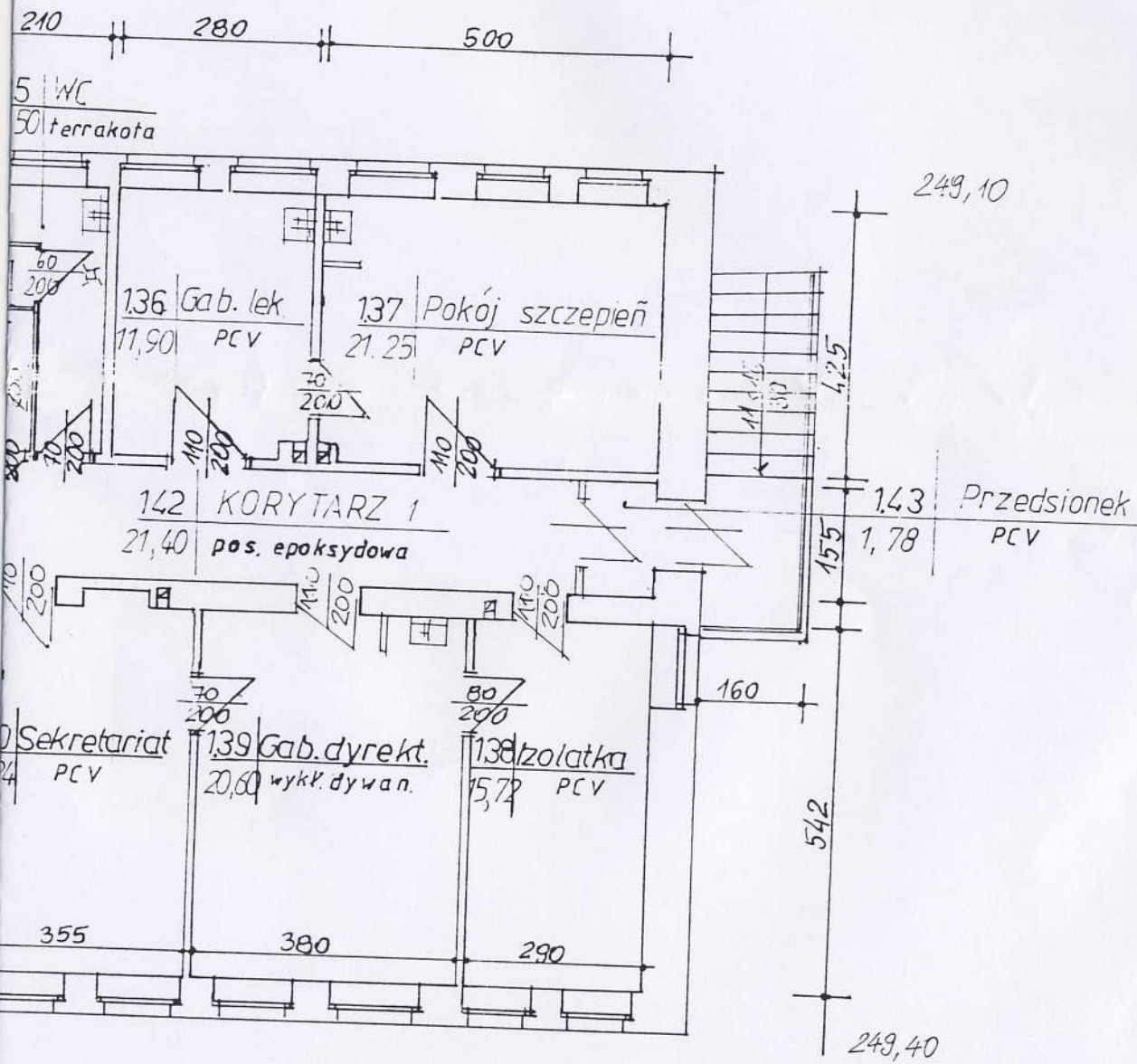
463

700



$P_u = 919,99 m^2$





$$P_u = 919,99 \text{ m}^2$$